



Администрация муниципального образования
«Муниципальный округ Якшур-Бодьинский район Удмуртской Республики»

«Удмурт Элькунысь Якшур-Бодья ёрос муниципал округ» муниципал
кылдытэтлэн Администрациез

ПОСТАНОВЛЕНИЕ

от «28» декабря 2024 года

№ 2386

с. Якшур-Бодья

Об утверждении документации по планировке территории (проект планировки территории и проект межевания территории) линейного объекта: «Подъездная автомобильная дорога к участку недр Сосновый», в границах земель лесного фонда Якшур-Бодьинского лесничества Удмуртской Республики

Рассмотрев заявление ООО «Ресурс» от 19.12.2024 года № 0608/03-37, представленные материалы, в соответствии с частью 21 статьи 45 Градостроительного кодекса Российской Федерации, Законом Удмуртской Республики от 06.03.2014 года № 3-РЗ «О градостроительной деятельности в Удмуртской Республике», постановлением Правительства РФ от 02.04.2022 года № 575 «Об особенностях подготовки, согласования, утверждения, продления сроков действия документации по планировке территории, градостроительных планов земельных участков, выдачи разрешений на строительство объектов капитального строительства, разрешений на ввод в эксплуатацию», постановлением Правительства Удмуртской Республики от 14.09.2022 года № 483 «Об особенностях регулирования градостроительной деятельности на территории Удмуртской Республики в 2022, 2023 и 2024 годах», руководствуясь статьями 30, 32, частью 4 статьи 38 Устава муниципального образования «Муниципальный округ Якшур-Бодьинский район Удмуртской Республики», Администрация муниципального образования «Муниципальный округ Якшур-Бодьинский район Удмуртской Республики» **ПОСТАНОВЛЯЕТ:**

1. Утвердить документацию по планировке территории (проект планировки территории и проект межевания территории) линейного объекта: «Подъездная автомобильная дорога к участку недр Сосновый», в границах земель лесного фонда Якшур-Бодьинского лесничества Удмуртской Республики.

2. Опубликовать настоящее постановление в Вестнике правовых актов муниципального образования «Муниципальный округ Якшур-Бодьинский район Удмуртской Республики» и обнародовать путем размещения на официальном сайте муниципального образования «Муниципальный округ Якшур-Бодьинский район Удмуртской Республики» в информационно-телекоммуникационной сети «Интернет».

**Глава муниципального образования
«Муниципальный округ
Якшур-Бодьинский район
Удмуртской Республики»**



А.В. Леконцев

Первощикова Мария Ивановна
8 (34162) 4-15-02

A handwritten signature in black ink, appearing to be "M. I. Perovshikova".

Общество с ограниченной ответственностью «Лесинформ»
Удмуртская Республика
г. Ижевск

**ДОКУМЕНТАЦИЯ ПО
ПЛАНИРОВКЕ ТЕРРИТОРИИ**

**для размещения линейного объекта
«Подъездная автомобильная дорога к участку недр
Сосновый»**

**в границах земель лесного фонда
Якшур-Бодьинского лесничества
Удмуртской Республики**

Директор

О.Е. Осмачко

Ижевск 2024

СОДЕРЖАНИЕ

| | Стр. |
|--|------|
| I. Проект планировки территории. Положение о размещении линейных объектов..... | 3 |
| 1. Наименование, основные характеристики и назначение планируемых для размещения линейных объектов, а также линейных объектов, подлежащих реконструкции в связи с изменением их местоположения..... | 3 |
| 2. Перечень субъектов Российской Федерации, перечень муниципальных районов, городских округов в составе субъектов Российской Федерации, перечень поселений, населенных пунктов, внутригородских территорий городов федерального значения, на территориях которых устанавливаются зоны планируемого размещения линейных объектов..... | 3 |
| 3. Перечень координат характерных точек границ зон планируемого размещения линейных объектов..... | 3 |
| 4. Перечень координат характерных точек границ зон планируемого размещения линейных объектов, подлежащих реконструкции в связи с изменением их местоположения..... | 5 |
| 5. Предельные параметры разрешенного строительства, реконструкции объектов капитального строительства, входящих в состав линейных объектов в границах зон их планируемого размещения..... | 5 |
| 6. Информация о необходимости осуществления мероприятий по защите сохраняемых объектов капитального строительства (здание, строение, сооружение, объекты, строительство которых не завершено), существующих и строящихся на момент подготовки проекта планировки территории, а также объектов капитального строительства, планируемых к строительству в соответствии с ранее утверждённой документацией по планировке территории, от возможного негативного воздействия в связи с размещением линейных объектов..... | 5 |
| 7. Информация о необходимости осуществления мероприятий по сохранению объектов культурного наследия от возможного негативного воздействия в связи с размещением линейных объектов..... | 5 |
| 8. Информация о необходимости осуществления мероприятий по охране окружающей среды..... | 6 |
| 9. Информация о необходимости осуществления мероприятий по защите территории от чрезвычайных ситуаций природного и техногенного характера, в том числе по обеспечению пожарной безопасности и гражданской обороне .. | 7 |
| II. Проект межевания территории..... | 8 |
| 1. Перечень образуемых земельных участков..... | 8 |
| 2. Сведения об отнесении (неотнесении) образуемых земельных участков к территории общего пользования..... | 8 |
| 3. Параметры образуемых земельных участков..... | 8 |
| 3.1 Целевое назначение лесов..... | 8 |
| 3.2 Виды разрешённого использования лесного участка..... | 9 |
| 3.3 Количественные и качественные характеристики лесного участка..... | 9 |
| 3.4 Сведения о нахождении лесного участка в границах особо защитных участков лесов..... | 10 |
| 4. Вид разрешенного использования образуемых земельных участков, предназначенных для размещения линейных объектов и объектов капитального строительства, проектируемых в составе линейного объекта, а также существующих земельных участков, занятых линейными объектами и объектами капитального строительства, входящими в состав линейных объектов, в соответствии с проектом планировки территории..... | 10 |
| III. Приложения..... | 18 |

1. Проект планировки территории. Положение о размещении линейных объектов.

1. Наименование, основные характеристики и назначение планируемых для размещения линейных объектов, а также линейных объектов, подлежащих реконструкции в связи с изменением их местоположения

Наименование планируемого для размещения линейного объекта «Подъездная автомобильная дорога к участку недр Сосновый» (далее – Проект планировки территории).

Проект планировки территории выполнен в целях обеспечения устойчивого развития территории, определения зон планируемой реконструкции линейного объекта, зон с особыми условиями использования территории.

Работы по размещению линейного объекта включают строительство автомобильной дороги. Изменение местоположения линейных объектов не проектируется.

Общая площадь территории в границах разработки проекта планировки территории составляет 20588 кв. м.

Основным мероприятием по развитию территории является развитие инженерной инфраструктуры.

2. Перечень субъектов Российской Федерации, перечень муниципальных районов, городских округов в составе субъектов Российской Федерации, перечень поселений, населенных пунктов, внутригородских территорий городов федерального значения, на территориях которых устанавливаются зоны планируемого размещения линейных объектов

Размещение линейного объекта планируется в Якшур-Бодьинском районе, на землях лесного фонда Якшур-Бодьинского лесничества Удмуртской Республики.

3. Перечень координат характерных точек границ зон планируемого размещения линейных объектов

На рассматриваемой территории ранее установленных границ элементов планировочной структуры, красных линий нет.

Проектируемые красные линии земельного участка размещения линейного объекта устанавливаются равными границам зоны проектируемых работ, определяемой в соответствии с нормами отвода земельных участков для конкретных видов линейных объектов.

Устанавливаемые границы зоны размещения линейного объекта закреплены в системе координат МСК-18. Перечень координат характерных точек границ зоны линейного объекта приведены в таблице 1.

Таблица 1 - Перечень координат характерных точек границ зоны линейного объекта

| № | X | Y |
|----|-----------|------------|
| 1 | 409380,43 | 2227889,05 |
| 2 | 409490,57 | 2227899,22 |
| 3 | 409564,50 | 2227909,90 |
| 4 | 409573,53 | 2227944,40 |
| 5 | 409560,61 | 2227910,70 |
| 6 | 409401,61 | 2227903,30 |
| 7 | 409379,32 | 2227898,10 |
| 8 | 409379,15 | 2227902,55 |
| 9 | 409400,34 | 2227907,09 |
| 10 | 409378,79 | 2227907,34 |
| 11 | 409570,05 | 2227946,23 |
| 12 | 409540,14 | 2228038,13 |
| 13 | 409549,14 | 2227918,02 |
| 14 | 409464,31 | 2227910,22 |
| 15 | 409557,94 | 2227914,57 |
| 16 | 409572,97 | 2227950,03 |

| № | X | Y |
|----|-----------|------------|
| 17 | 409567,08 | 2228009,27 |
| 18 | 409543,44 | 2228111,67 |
| 19 | 409552,43 | 2228225,99 |
| 20 | 409569,96 | 2228300,39 |
| 21 | 409572,04 | 2228334,05 |
| 22 | 409572,02 | 2228335,09 |
| 23 | 409527,36 | 2228182,98 |
| 24 | 409540,75 | 2228049,04 |
| 25 | 409536,79 | 2228048,43 |
| 26 | 409528,98 | 2228127,42 |
| 27 | 409527,99 | 2228072,27 |
| 28 | 409567,22 | 2228332,48 |
| 29 | 409553,77 | 2228331,04 |
| 30 | 409555,94 | 2228294,19 |
| 31 | 409112,48 | 2229367,16 |
| 32 | 409097,26 | 2229361,97 |

| № | X | Y |
|----|-----------|------------|
| 33 | 409053,80 | 2229344,39 |
| 34 | 409040,61 | 2229339,35 |
| 35 | 409036,15 | 2229338,00 |
| 36 | 409027,88 | 2229331,11 |
| 37 | 409023,34 | 2229322,67 |
| 38 | 409037,23 | 2229302,91 |
| 39 | 409060,89 | 2229339,57 |
| 40 | 409110,93 | 2229370,86 |
| 41 | 409123,26 | 2229377,82 |
| 42 | 409171,87 | 2229407,06 |
| 43 | 409210,50 | 2229429,56 |
| 44 | 409221,73 | 2229440,90 |
| 45 | 409229,12 | 2229459,39 |
| 46 | 409183,69 | 2229421,94 |
| 47 | 409095,84 | 2229365,71 |
| 48 | 409212,86 | 2229426,30 |
| 49 | 409225,55 | 2229432,92 |
| 50 | 409268,73 | 2229490,70 |
| 51 | 409320,64 | 2229533,75 |
| 52 | 409396,09 | 2229556,47 |
| 53 | 409444,45 | 2229569,68 |
| 54 | 409468,93 | 2229568,29 |
| 55 | 409444,20 | 2229572,10 |
| 56 | 409429,14 | 2229568,17 |
| 57 | 409396,09 | 2229556,47 |
| 58 | 409380,17 | 2229553,81 |
| 59 | 409367,97 | 2229553,71 |
| 60 | 409350,66 | 2229549,63 |
| 61 | 409336,66 | 2229544,39 |
| 62 | 409320,64 | 2229533,75 |
| 63 | 409305,89 | 2229525,72 |
| 64 | 409286,95 | 2229520,59 |
| 65 | 409234,32 | 2229461,62 |
| 66 | 409225,22 | 2229438,86 |
| 67 | 409291,91 | 2229526,08 |
| 68 | 409304,51 | 2229529,49 |
| 69 | 409318,54 | 2229537,16 |
| 70 | 409334,73 | 2229547,91 |
| 71 | 409349,56 | 2229553,48 |
| 72 | 409367,60 | 2229557,71 |
| 73 | 409379,75 | 2229557,80 |
| 74 | 409395,17 | 2229560,38 |
| 75 | 409427,92 | 2229571,98 |
| 76 | 409444,20 | 2229576,14 |
| 77 | 409469,71 | 2229572,21 |
| 78 | 409489,40 | 2229567,77 |
| 79 | 409503,80 | 2229566,62 |
| 80 | 409526,01 | 2229567,95 |
| 81 | 409558,05 | 2229569,28 |
| 82 | 409574,57 | 2229569,65 |
| 83 | 409582,00 | 2229570,50 |

| № | X | Y |
|-----|-----------|------------|
| 84 | 409589,43 | 2229573,08 |
| 85 | 409601,07 | 2229580,23 |
| 86 | 409610,26 | 2229588,25 |
| 87 | 409633,36 | 2229608,84 |
| 88 | 409644,30 | 2229618,42 |
| 89 | 409650,04 | 2229626,92 |
| 90 | 409655,68 | 2229638,97 |
| 91 | 409663,42 | 2229657,18 |
| 92 | 409670,98 | 2229669,25 |
| 93 | 409681,79 | 2229685,12 |
| 94 | 409686,71 | 2229695,03 |
| 95 | 409687,75 | 2229704,12 |
| 96 | 409687,79 | 2229708,98 |
| 97 | 409623,27 | 2229611,69 |
| 98 | 409550,21 | 2229575,60 |
| 99 | 409442,50 | 2229582,51 |
| 100 | 409315,97 | 2229546,62 |
| 101 | 409647,23 | 2229615,67 |
| 102 | 409654,94 | 2229622,31 |
| 103 | 409674,32 | 2229667,04 |
| 104 | 409666,94 | 2229655,26 |
| 105 | 409659,33 | 2229637,33 |
| 106 | 409653,56 | 2229625,01 |
| 107 | 409691,85 | 2229715,10 |
| 108 | 409691,74 | 2229703,82 |
| 109 | 409690,63 | 2229694,06 |
| 110 | 409690,38 | 2229693,55 |
| 111 | 409698,19 | 2229704,47 |
| 112 | 409720,15 | 2229725,06 |
| 113 | 409802,10 | 2229712,94 |
| 114 | 409801,85 | 2229722,78 |
| 115 | 409728,34 | 2229729,09 |
| 116 | 409704,71 | 2229729,02 |
| 117 | 409695,47 | 2229720,56 |
| 118 | 409721,41 | 2229720,82 |
| 119 | 409708,89 | 2229709,11 |
| 120 | 409742,28 | 2229717,73 |
| 121 | 409912,65 | 2229711,33 |
| 122 | 409919,48 | 2229698,15 |
| 123 | 409971,15 | 2229684,88 |
| 124 | 409993,45 | 2229683,02 |
| 125 | 410066,05 | 2229686,51 |
| 126 | 410127,83 | 2229657,93 |
| 127 | 410163,03 | 2229671,40 |
| 128 | 410165,50 | 2229682,93 |
| 129 | 410089,66 | 2229691,81 |
| 130 | 409997,54 | 2229690,86 |

Границы красных линий и зон линейного объекта приводятся в графической части настоящего Проекта планировки на чертеже красных линий и границ зон планируемого размещения линейных объектов.

4. Перечень координат характерных точек границ зон планируемого размещения линейных объектов, подлежащих реконструкции в связи с изменением их местоположения

Линейные объекты, подлежащие реконструкции в связи с изменением их местоположения, отсутствуют.

5. Предельные параметры разрешенного строительства, реконструкции объектов капитального строительства, входящих в состав линейных объектов в границах зон их планируемого размещения

Проектом планировки территории красные линии (для территории строительства линейного объекта) устанавливаются равными границам зоны планируемой строительства линейного объекта.

Границы зоны планируемого строительства линейного объекта определены в соответствии с утвержденными в установленном порядке нормами отвода земельных участков.

Зона планируемого строительства линейного объекта в границы территории исторического поселения федерального или регионального значения не входит.

6. Информация о необходимости осуществления мероприятий по защите сохраняемых объектов капитального строительства (здание, строение, сооружение, объекты, строительство которых не завершено), существующих и строящихся на момент подготовки проекта планировки территории, а также объектов капитального строительства, планируемых к строительству в соответствии с ранее утверждённой документацией по планировке территории, от возможного негативного воздействия в связи с размещением линейных объектов

В связи с отсутствием объектов капитального строительства (существующих, строящихся и планируемых к строительству в соответствии с ранее утвержденной документацией по планировке территории) в зоне планируемого размещения линейного объекта исключается необходимость осуществления каких-либо мероприятий по их защите.

Использование земельного участка, расположенного на землях Якшур-Бодьинского лесничества, необходимо осуществлять в соответствии с Лесохозяйственным регламентом Якшур-Бодьинского лесничества и Лесным кодексом РФ.

7. Информация о необходимости осуществления мероприятий по сохранению объектов культурного наследия от возможного негативного воздействия в связи с размещением линейных объектов

Сведений о наличии объектов культурного наследия в границах разработки проекта планировки территории нет.

Согласно информации Агентства по государственной охране объектов культурного наследия Удмуртской Республики, объекты культурного наследия, включенные в Единый государственный реестр объектов культурного наследия (памятников истории и культуры) народов Российской Федерации, выявленные объекты культурного наследия и зоны охраны объектов культурного наследия, а также объекты, обладающие признаками объекта культурного наследия в границах разработки проекта планировки территории, отсутствуют.

В случае обнаружения в границах проектируемой территории, подлежащей воздействию земляных, строительных, хозяйственных и иных работ, объектов, обладающих признаками объекта культурного наследия, и после принятия решения о включении данных объектов в перечень выявленных объектов культурного наследия, необходимо:

- 1) разработать в составе проектной документации раздел об обеспечении сохранности выявленного объекта культурного наследия, либо план проведения спасательных археологических полевых работ, включающих оценку воздействия проводимых работ на выявленный объект культурного наследия;
- 2) получить по документации или разделу документации, обосновывающей меры по обеспечению сохранности выявленного объекта наследия, заключение государственной историко-культурной экспертизы и представить его совместно с указанной документацией в Правительство Удмуртской Республики на согласование;
- 3) обеспечить реализацию документации, согласованной Правительством Удмуртской Республики, обосновывающей меры по обеспечению сохранности выявленного объекта культурного наследия.

8. Информация о необходимости осуществления мероприятий по охране окружающей среды

Охрана окружающей среды при строительстве линейных объектов осуществляется путем выполнения природоохранных мероприятий с учетом экологических требований законодательства РФ.

В летний период 2024 г ООО «Лесинформ» на проектируемом лесном участке произведено обследование на наличие редких видов дикорастущих растений, лишайников, грибов, диких (далее – объекты животного и растительного мира), занесенных в Красную книгу Российской Федерации и Удмуртской Республики.

Часть проектируемого земельного участка попадает в границы лицензионного отвода под добычу полезных ископаемых (Лицензия ИЖВ 80406 ТП от 25.01.2021 г). В 2022 г в границах данного лицензионного отвода были проведены изыскания ФГБОУ ВО «УдГУ» на наличие объектов животного и растительного мира, занесенных в Красную книгу Российской Федерации и Удмуртской Республики. Дополнительно изучив исследования 2022 г было установлено, что выявленные ФГБОУ ВО «УдГУ» виды, находятся за пределами проектируемого участка, Результаты обследования ООО «Лесинформ» в 2024 г показало, что новые места произрастания и новые виды на проектируемом участке не обнаружены. Вблизи проектируемого участка был выявлен прострел желтеющий, природоохранный статус - 3 категория (Приложение 6).

В случае выявления объектов животного и растительного мира занесенных в Красную книгу Российской Федерации и Удмуртской Республики в период строительства, необходимо предпринять мероприятия по обеспечению их сохранности.

Отсутствие объектов животного и растительного мира занесенных в Красную книгу Российской Федерации и Удмуртской Республики обусловлено примыканием земельного участка к существующей дороге с улучшенным покрытием. Земельный участок преимущественно представлен нарушенными землями покрытыми древесной растительностью с остатками строительных материалов от ремонта и эксплуатации существующей дороги.

В Лесохозяйственном регламенте Якшур-Бодьинского и по данным ГЛР земельный участок представлен эксплуатационными лесами, существующих особо защитных участков и особо охраняемых территорий на проектируемом земельном участке нет.

В период проведения работ по строительству необходимо вести контроль за рациональным использованием строительной техники: исключить работу на холостом ходу без необходимости, использовать технику в исправном состоянии, ограничить количество техники, работающей одновременно.

Соблюдение правил обслуживания и эксплуатации строительных машин, заправка техники в специально установленных местах исключает загрязнение почвы и грунтовых вод горюче-смазочными материалами.

Использование каких-либо вредных для окружающей среды химических веществ на участке исключается.

Параметры используемых машин, оборудования, транспортных средств должны соответствовать стандартам и техническим условиям в части выбросов отработавших газов, шума и вибрации. За счет использования современной техники и оборудования выбросы вредных веществ минимальные, следовательно, работы, производимые в процессе строительства объекта, не нанесут окружающей среде серьезного вреда.

В процессе производства строительных работ возникает шумовое и вибрационное воздействие, отпугивающее представителей животного мира и предотвращающее их попадание в механизмы строительной техники, иных зданий и сооружений линейного объекта.

Природовосстановительные работы считаются законченными, если отсутствуют участки с нарушенным растительным покровом, места, загрязненные нефтью, горюче-смазочными материалами, строительными и бытовыми отходами.

9. Информация о необходимости осуществления мероприятий по защите территории от чрезвычайных ситуаций природного и техногенного характера, в том числе по обеспечению пожарной безопасности и гражданской обороне

Мероприятия по противопожарному обустройству лесов необходимо осуществлять в соответствии со статьей 53.1 Лесного кодекса РФ, Правилами пожарной безопасности в лесах, утвержденными постановлением Правительства РФ от 07.10.2020 № 1614, постановлением Правительства РФ от 16.04.2011 № 281 «О мерах противопожарного обустройства лесов», приказом Рослесхоза от 27.04.2012 № 174 «Об утверждении Нормативов противопожарного обустройства лесов».

Строительно-монтажные работы должны быть выполнены в соответствии с действующими Правилами противопожарного режима в РФ, утвержденными постановлением Правительства РФ от 16.09.2020 № 1479, указаниями СНиП 12-03-2001 (ч.1) и СНиП 12-04-2002 (ч.2) «Безопасность труда в строительстве».

II. Проект межевания территории

Подготовка проекта межевания территории для линейного объекта: «Подъездная автомобильная дорога к участку недр Сосновый» в Якшур-Бодьинском лесничестве (далее - Проект межевания территории) осуществлена в целях определения местоположения границ образуемого земельного участка.

Проект межевания территории отвечает требованиям статьи 43 Градостроительного кодекса Российской Федерации и подготовлен на основании проекта планировки территории линейного объекта.

1. Перечень образуемых земельных участков

Определение местоположения границ, образуемых и изменяемых земельных участков на проектируемой территории осуществляется в соответствии с зоной планируемого размещения объектов, предусмотренных проектом планировки территории.

Местоположение границ, образуемых и изменяемых земельных участков в проекте межевания территории отображено в графическом приложении. Перечень и сведения о площади образуемых земельных участков, в том числе возможные способы их образования представлены в таблице 1.

Таблица 1 - Сведения об образуемых земельных участках (частях земельных участков)

| № п/п | Условный кадастровый номер, отображенный на чертеже межевания, возможный способ образования | Адресный ориентир | Существующая категория земельного участка | Площадь земельного участка (части) необходимого для строительства линейного объекта (кв.м) | Правообладатель |
|-------|---|---|---|--|----------------------|
| 1 | 18:24:000000:1682:ЧЗУ1 | Удмуртская Республика, Якшур-Бодьинский район | земли лесного фонда | 20588 | Российская Федерация |

2. Сведения об отнесении (неотнесении) образуемых земельных участков к территории общего пользования

Образуемых земельных участков (частей), которые будут отнесены к территориям общего пользования или имуществу общего пользования, в том числе в отношении которых предполагаются резервирование и (или) изъятие для государственных или муниципальных нужд, нет. Сведения не приводятся.

3. Параметры образуемых земельных участков.

3.1 Целевое назначение лесов

Образуемая часть земельного участка расположена на землях лесного фонда Удмуртской Республики Якшур-Бодьинского лесничества, Сельчинского участкового лесничества в кварталах: 149 (части выделов: 31, 46, 47), 151 (части выделов: 14, 20, 22), 167 (части выделов: 3, 73).

На момент образования земельного участка на территории Якшур-Бодьинского лесничества распространяется действие Лесохозяйственного регламента, утверждённого приказом Министерства природных ресурсов и охраны окружающей среды УР от 28.04.2018 № 557 (в редакции от 21.12.2023 №1044-П).

Леса на территории Удмуртской Республики в соответствии со ст. 8 Федерального закона от 04.12.2006 № 201-ФЗ «О введении в действие Лесного кодекса Российской Федерации» отнесены к защитным и эксплуатационным лесам, что отражено в Лесном плане Удмуртской Республики, утвержденном Указом Главы УР от 18.02.2019 № 17, и Лесохозяйственном регламенте Якшур-Бодьинского лесничества.

Согласно указанным документам лесного планирования квартал, в которых проектируется лесной участок, относится к эксплуатационным лесам.

3.2 Виды разрешённого использования лесного участка

Лесохозяйственным регламентом Якшур-Бодьинского лесничества в кварталах: 149 (части выделов: 31, 46, 47), 151 (части выделов: 14, 20, 22), 167 (части выделов: 3, 73) Сельчинского участкового лесничества разрешено использование лесов с целью строительства, реконструкции, эксплуатации линейных объектов (согласно статьям 25, 45 Лесного кодекса РФ).

Кварталы: 149 (части выделов: 31, 46, 47), 151 (части выделов: 14, 20, 22), 167 (части выделов: 3, 73) Сельчинского участкового лесничества Якшур-Бодьинского обременены договором аренды от 17.06.2009 № 01/2-15/233 для ведения охотничьего хозяйства и осуществления охоты, сроком на 49 лет, арендатор – ОО «Охотничий парк Удмуртской Республики».

Квартал 167 (части выделов: 3, 73) Сельчинского участкового лесничества Якшур-Бодьинского обременен договором аренды от 28.10.2013 № 01/2-15/766 для заготовки древесины, сроком на 49 лет, арендатор – АУ УР «Удмуртлес».

Квартал 151 (часть выдела 14) Сельчинского участкового лесничества Якшур-Бодьинского обременен договором аренды от 14.07.2022 № 01/2-15/1474 для осуществления геологического изучения недр, разведки и добычи полезных ископаемых, сроком до 11.11.2046, арендатор – ООО «Ресурс».

На основе признания лесным законодательством многофункционального значения лесов (одновременного использования разными лицами и в разных целях), образуемый земельный участок, может использоваться другими лесопользователями для осуществления лесопользования, предусмотренного ст. 25 Лесного кодекса РФ, в установленном законодательством порядке.

3.3 Количественные и качественные характеристики лесного участка

Количественные и качественные характеристики образуемого лесного участка составлены на основании данных государственного лесного реестра и приведены в таблицах 2, 3. Копия Выписки из государственного лесного реестра приведена в Приложении 1.

Таблица 2 - Распределение площади образуемого земельного участка (частей земельных участков) по лесным и нелесным землям лесного фонда

| Общая площадь, га | в том числе, га | | | | | | | | | |
|-------------------|--------------------------------------|--|-----------------------------|---------------------------------|--------|----------------|---------|--------|--------|--------|
| | лесные земли | | | | | нелесные земли | | | | |
| | занятые лесными насаждениями - всего | в том числе, покрытые лесными культурами | лесные питомники, плантации | не занятые лесными насаждениями | итого | дороги | просеки | болота | другие | итого |
| 2,0588 | 2,0524 | 1,0741 | 0 | 0 | 2,0524 | 0 | 0,0064 | 0 | 0 | 0,0064 |

Таблица 3 - Таксационное описание образуемого земельного участка (частей земельных участков) по материалам государственного лесного реестра

| Номер квартала | Номер выдела | Целевое назначение лесов | Особо защитные участки лесов (ОЗУ) | Состав насаждения или характеристика лесного участка при отсутствии насаждения | Площадь (га)/запас древесины при наличии (куб. м) | В том числе по группам возраста древостоя (га/куб. м) | | | |
|----------------|--------------|--------------------------|--|--|---|---|-------------------|--------------|----------------------|
| | | | | | | молодняки | средне-возрастные | приспевающие | спелые и перестойные |
| 149 | 31 | эксплуатационные леса | уч-ки лесов вокруг сельских нас. пунктов и садов. товар. | 6С1ЕЗБ | 0,7013/175 | - | - | 0,7013/175 | - |
| 149 | 46 | эксплуатационные леса | уч-ки лесов вокруг сельских нас. пунктов и садов. товар. | Л/к 8С2Б | 0,1096/2 | 0,1096/2 | - | - | - |
| 149 | 47 | эксплуатационные леса | уч-ки лесов вокруг сельских нас. пунктов и садов. товар. | Л/к 5С1Е4Б+Е,Б | 0,0279/2 | 0,0279/2 | - | - | - |

| Номер квартала | Номер выдела | Целевое назначение лесов | Особо защитные участки лесов (ОЗУ) | Состав насаждения или характеристика лесного участка при отсутствии насаждения | Площадь (га)/запас древесины при наличии (куб. м) | В том числе по группам возраста древостоя (га/куб. м) | | | |
|----------------|--------------|--------------------------|---|--|---|---|-------------------|-------------------|----------------------|
| | | | | | | молодняки | средне-возрастные | приспевающие | спелые и перестойные |
| 151 | 14 | эксплуатационные леса | - | Л/к 9С1Б+Е | 0,1820/58 | - | - | 0,1820/58 | - |
| 151 | 20 | эксплуатационные леса | уч-ки лесов с наличием реликтовых и эндемичных растений | 8С2Б | 0,2770/91 | - | - | - | 0,2770/91 |
| 151 | 22 | эксплуатационные леса | - | Л/к 7С3Б | 0,6617/79 | 0,6617/79 | - | - | - |
| 167 | 3 | эксплуатационные леса | - | Л/к 10С | 0,0929/15 | - | 0,0929/15 | - | - |
| 167 | 73 | эксплуатационные леса | - | просека квартальная | 0,0064/0 | - | - | - | - |
| Итого | | | | | 2,0588/422 | 0,7992/83 | 0,0929/15 | 0,8833/233 | 0,2770/91 |

3.4 Сведения о нахождении лесного участка в границах особо защитных участков лесов

Согласно данным государственного лесного реестра, образуемый лесной участок входит в границы особо защитных участков лесов (ОЗУ).

Сведений о нахождении лесного участка в границах особо охраняемых природных территорий (ООПТ) нет.

Таблица 4 - Сведения о наличии на проектируемом лесном участке особо защитных участков лесов

| № п/п | Наименование участкового лесничества/урочища (при наличии) | Номер квартала | Номер выдела | Виды ОЗУ, наименование ООПТ, виды зон с особыми условиями использования территорий | Общая площадь, га |
|-------|--|----------------|--------------|--|-------------------|
| 1 | Сельчинское/- | 149 | 31 | участки лесов вокруг сельских населенных пунктов и садовых товариществ | 0,7013 |
| 2 | Сельчинское/- | 149 | 46 | участки лесов вокруг сельских населенных пунктов и садовых товариществ | 0,1096 |
| 3 | Сельчинское/- | 149 | 47 | участки лесов вокруг сельских населенных пунктов и садовых товариществ | 0,0279 |
| 4 | Сельчинское/- | 151 | 20 | участки лесов с наличием реликтовых и эндемичных растений | 0,2770 |
| Итого | - | - | - | - | 1,1158 |

4. Вид разрешенного использования образуемых земельных участков, предназначенных для размещения линейных объектов и объектов капитального строительства, проектируемых в составе линейного объекта, а также существующих земельных участков, занятых линейными объектами и объектами капитального строительства, входящими в состав линейных объектов, в соответствии с проектом планировки территории

Вид разрешенного использования образуемых земельных участков – «Использование лесов», код классификатора - 10.0 (заготовка древесины; заготовка живицы; заготовка и сбор недревесных лесных ресурсов; заготовка пищевых лесных ресурсов и сбор лекарственных растений; осуществление видов деятельности в сфере охотничьего хозяйства; ведение сельского хозяйства; осуществление научно-исследовательской деятельности, образовательной деятельности; осуществление рекреационной деятельности; создание лесных питомников и их эксплуатация; выращивание лесных плодовых, ягодных, декоративных растений, лекарственных растений; осуществление геологического изучения недр, разведка и добыча полезных ископаемых; строительство и эксплуатация водохранилищ и иных искусственных водных объектов, а также гидротехнических сооружений, морских портов, морских терминалов, речных портов, причалов; строительство, реконструкция, эксплуатация линейных объектов; переработка древесины и иных лесных ресурсов; осуществление религиозной деятельности; иные виды, определенные в соответствии с частью 2 статьи 6 Лесного Кодекса РФ).

СХЕМА РАСПОЛОЖЕНИЯ ПРОЕКТИРУЕМОГО ЛЕСНОГО УЧАСТКА

Субъект Российской Федерации

Удмуртская Республика

Муниципальное образование

Якшур-Бодьинский район

Категория земель

земли лесного фонда

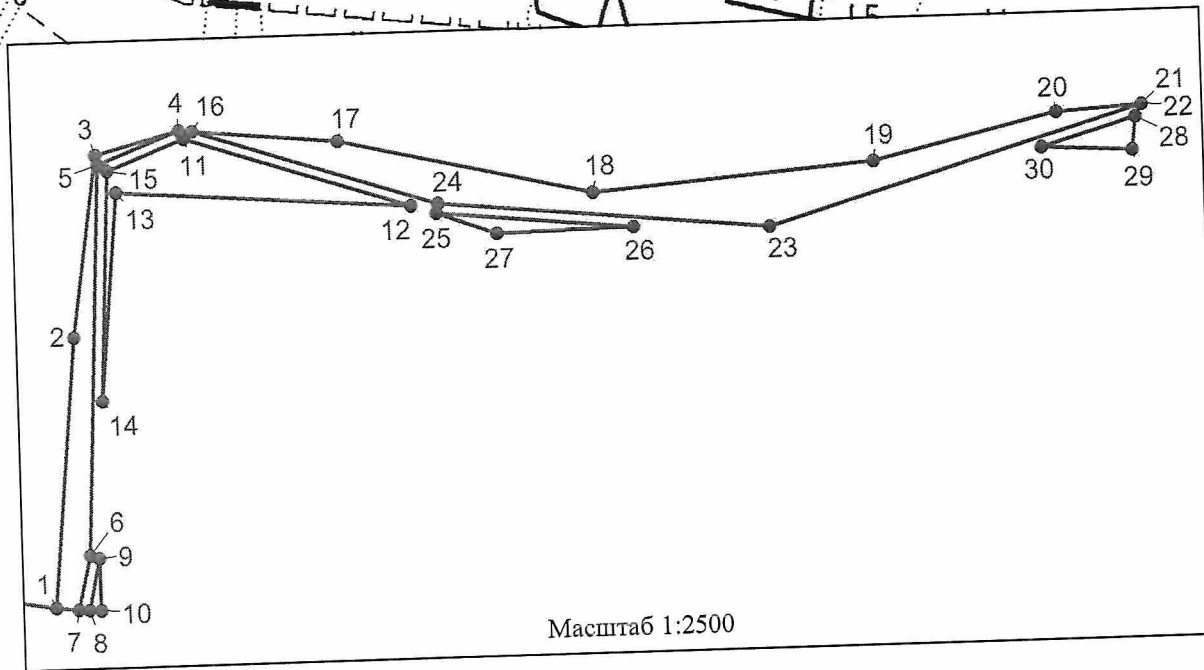
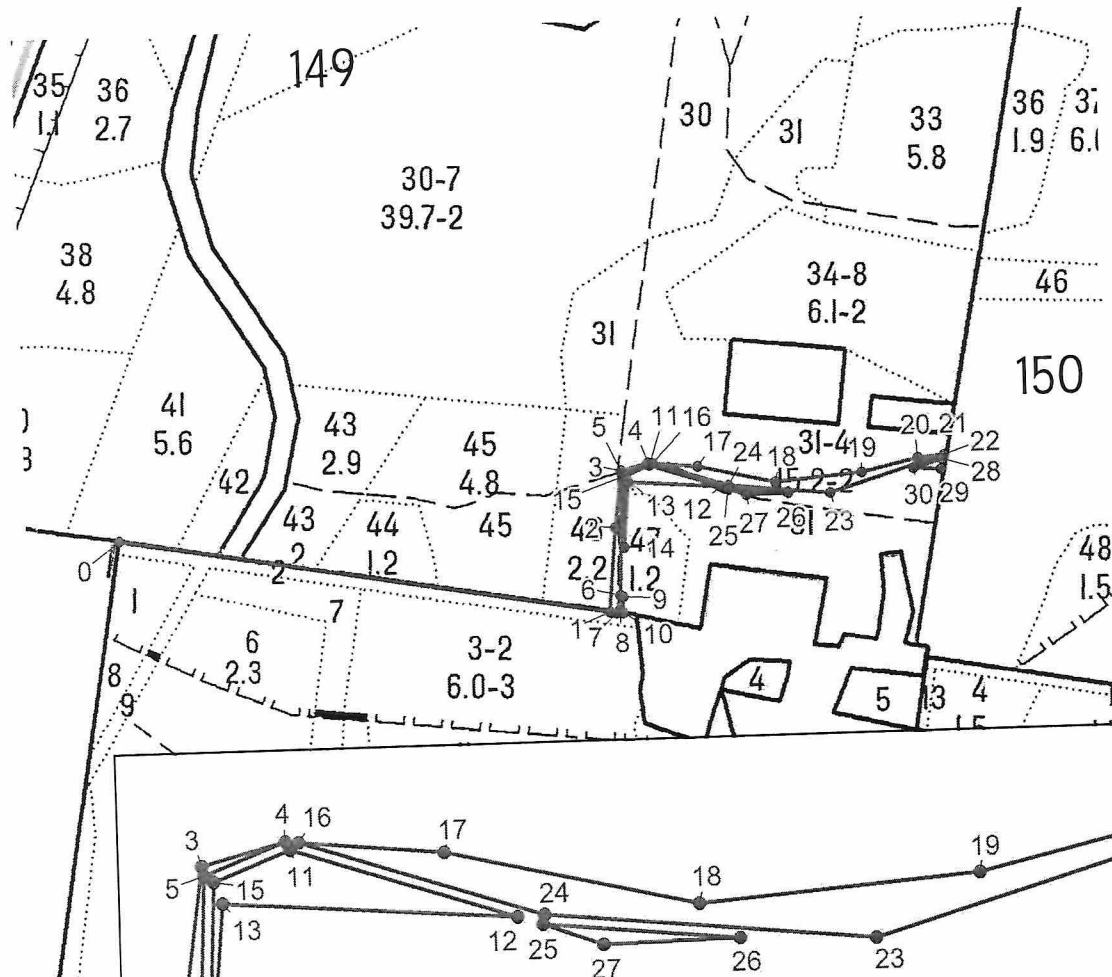
Лесничество

Якшур-Бодьинское

Участковое лесничество

Сельчинское

Квартал 149 (части выделов: 31, 46, 47)
 площадь 0,8388 га
 Масштаб 1:10000



- Условные обозначения:
- граница лесного участка
 - поворотная точка
 - 1 номер поворотной точки

Геоданные:

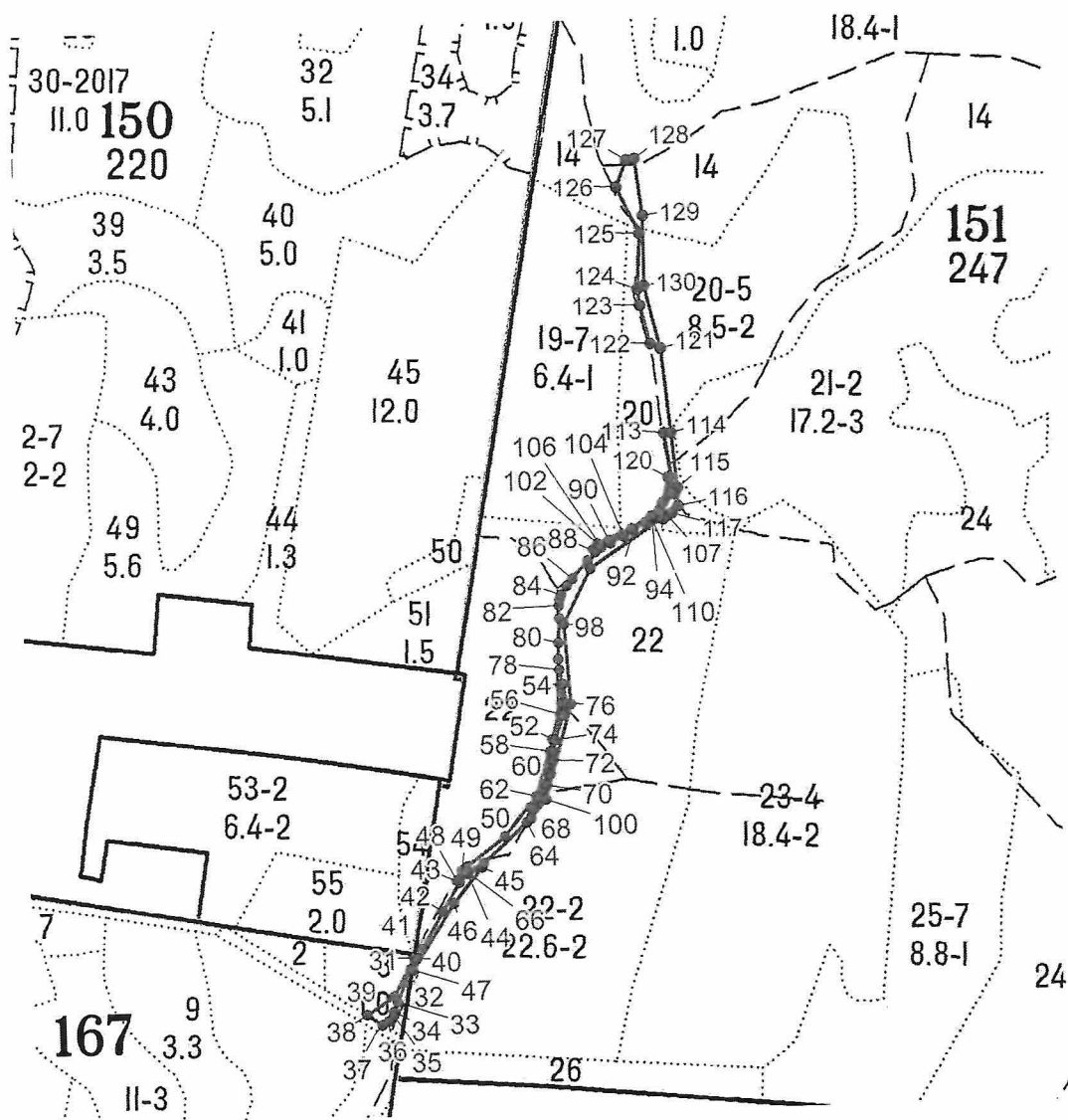
| Номера характерных точек | Направление румбы (азимуты) линий, ° | Длина линий, метры |
|--------------------------------|--|--------------------------|
| Привязка лесного участка | | |
| 0-1 | ЮВ: 80° 02' 46" | 654 |
| Лесной участок | | |
| 1-2 | СВ: 5° 16' 32" | 111 |
| 2-3 | СВ: 8° 13' 12" | 75 |
| 3-4 | СВ: 75° 19' 57" | 36 |
| 4-5 | ЮЗ: 69° 01' 27" | 36 |
| 5-6 | ЮЗ: 2° 39' 53" | 159 |
| 6-7 | ЮЗ: 13° 07' 54" | 23 |
| 7-1 | СЗ: 83° 00' 27" | 9 |
| | | |
| 7-8 | ЮВ: 87° 48' 44" | 4 |
| | | |
| 8-9 | СВ: 12° 05' 34" | 22 |
| 9-10 | ЮВ: 0° 39' 53" | 22 |
| 10-8 | СЗ: 85° 42' 07" | 5 |
| | | |
| 4-11 | ЮВ: 27° 44' 17" | 4 |
| | | |
| 11-12 | ЮВ: 71° 58' 19" | 97 |
| 12-13 | СЗ: 85° 42' 53" | 120 |
| 13-14 | ЮЗ: 5° 15' 13" | 85 |
| 14-15 | СВ: 2° 39' 36" | 94 |
| 15-11 | СВ: 69° 04' 05" | 34 |
| | | |
| 4-16 | ЮВ: 84° 19' 11" | 6 |
| | | |
| 16-17 | ЮВ: 84° 19' 19" | 60 |
| 17-18 | ЮВ: 77° 00' 02" | 105 |
| 18-19 | СВ: 85° 30' 13" | 115 |
| 19-20 | СВ: 76° 44' 31" | 76 |
| 20-21 | СВ: 86° 28' 12" | 34 |
| 21-22 | ЮВ: 7° 07' 30" | 1 |
| 22-23 | ЮЗ: 73° 38' 15" | 159 |
| 23-24 | СЗ: 84° 17' 28" | 135 |
| 24-16 | СЗ: 71° 58' 26" | 104 |
| | | |
| 24-25 | ЮЗ: 8° 45' 25" | 4 |
| | | |
| 25-26 | ЮВ: 84° 21' 12" | 79 |
| 26-27 | ЮЗ: 88° 58' 18" | 55 |
| 27-25 | СЗ: 69° 44' 22" | 25 |
| | | |
| 22-28 | ЮЗ: 28° 32' 06" | 5 |
| | | |
| 28-29 | ЮЗ: 6° 06' 40" | 14 |
| 29-30 | СЗ: 86° 37' 48" | 37 |
| 30-28 | СВ: 73° 35' 07" | 40 |

Румбы приведены без учета магнитного склонения.

Каталог координат (МСК-18)

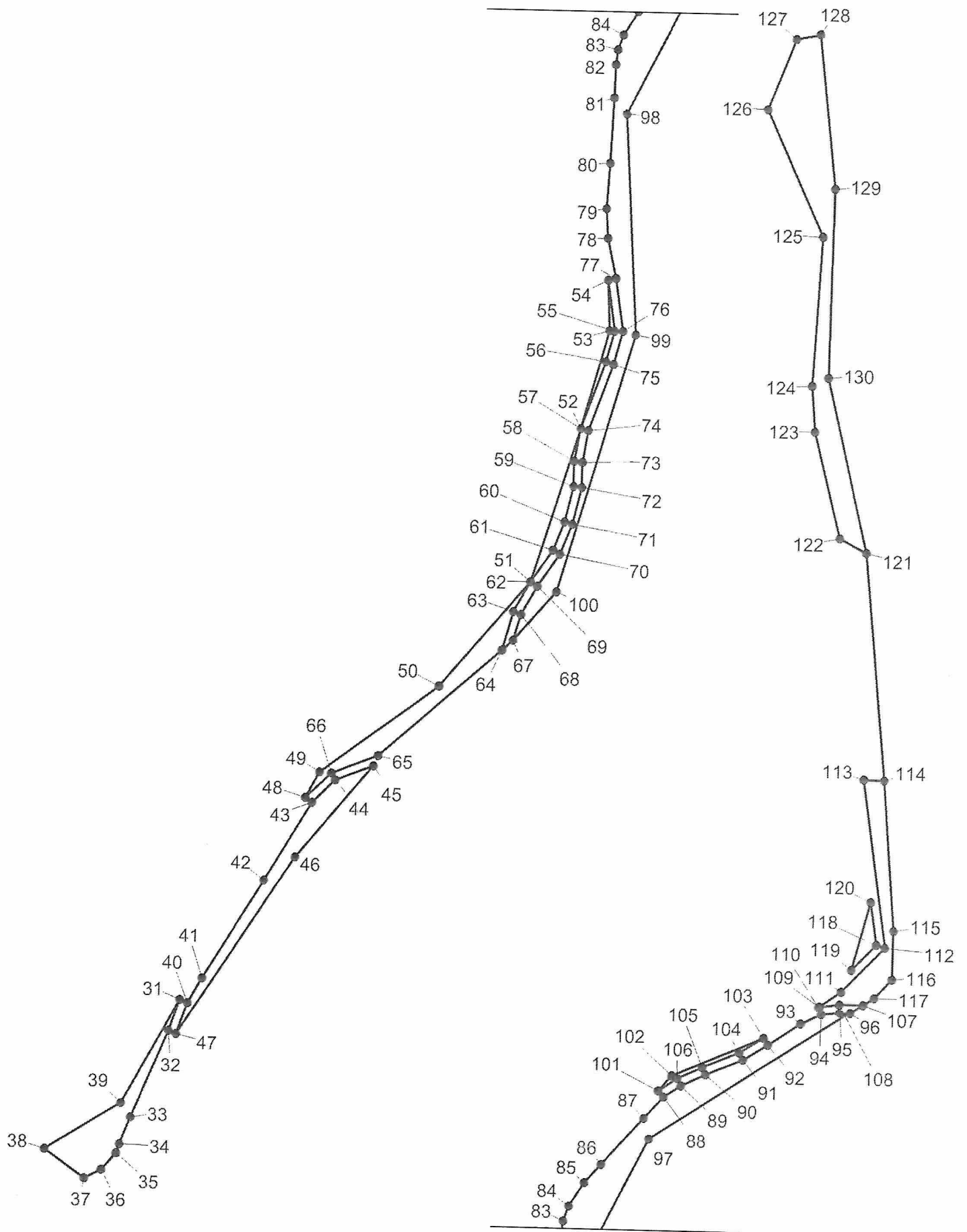
| Номера характерных точек | Координаты | |
|--------------------------------|------------|------------|
| | X | Y |
| Привязка лесного участка | | |
| 0 | 409493,44 | 2227245,10 |
| | | |
| 1 | 409380,43 | 2227889,05 |
| 2 | 409490,57 | 2227899,22 |
| 3 | 409564,50 | 2227909,90 |
| 4 | 409573,53 | 2227944,40 |
| 5 | 409560,61 | 2227910,70 |
| 6 | 409401,61 | 2227903,30 |
| 7 | 409379,32 | 2227898,10 |
| | | |
| 7 | 409379,32 | 2227898,10 |
| | | |
| 8 | 409379,15 | 2227902,55 |
| 9 | 409400,34 | 2227907,09 |
| 10 | 409378,79 | 2227907,34 |
| | | |
| 4 | 409573,53 | 2227944,40 |
| | | |
| 11 | 409570,05 | 2227946,23 |
| 12 | 409540,14 | 2228038,13 |
| 13 | 409549,14 | 2227918,02 |
| 14 | 409464,31 | 2227910,22 |
| 15 | 409557,94 | 2227914,57 |
| | | |
| 4 | 409573,53 | 2227944,40 |
| | | |
| 16 | 409572,97 | 2227950,03 |
| 17 | 409567,08 | 2228009,27 |
| 18 | 409543,44 | 2228111,67 |
| 19 | 409552,43 | 2228225,99 |
| 20 | 409569,96 | 2228300,39 |
| 21 | 409572,04 | 2228334,05 |
| 22 | 409572,02 | 2228335,09 |
| 23 | 409527,36 | 2228182,98 |
| 24 | 409540,75 | 2228049,04 |
| | | |
| 24 | 409540,75 | 2228049,04 |
| | | |
| 25 | 409536,79 | 2228048,43 |
| 26 | 409528,98 | 2228127,42 |
| 27 | 409527,99 | 2228072,27 |
| | | |
| 22 | 409572,02 | 2228335,09 |
| | | |
| 28 | 409567,22 | 2228332,48 |
| 29 | 409553,77 | 2228331,04 |
| 30 | 409555,94 | 2228294,19 |

Кварталы: 151 (части выделов: 14, 20, 22), 167 (части выделов: 3, 73)
 площадь 1,3367 га
 Масштаб 1:10000



Условные обозначения:

- граница лесного участка
- поворотная точка
- 1 номер поворотной точки



Масштаб 1:2500

Геоданные:

| Номера характерных точек | Направление румбы (азимуты) линий, ° | Длина линий, метры |
|--------------------------|--------------------------------------|--------------------|
| 31-32 | ЮЗ: 18° 49' 46" | 16 |
| 32-33 | ЮЗ: 22° 01' 26" | 47 |
| 33-34 | ЮЗ: 20° 54' 44" | 14 |
| 34-35 | ЮЗ: 16° 50' 26" | 5 |
| 35-36 | ЮЗ: 39° 47' 56" | 11 |
| 36-37 | ЮЗ: 61° 43' 25" | 10 |
| 37-38 | СЗ: 54° 53' 43" | 24 |
| 38-39 | СВ: 57° 09' 44" | 44 |
| 39-31 | СВ: 28° 08' 15" | 59 |
| 31-40 | ЮВ: 67° 16' 13" | 4 |
| 40-41 | СВ: 29° 26' 37" | 14 |
| 41-42 | СВ: 31° 01' 40" | 57 |
| 42-43 | СВ: 30° 13' 07" | 45 |
| 43-44 | СВ: 45° 16' 45" | 16 |
| 44-45 | СВ: 68° 12' 53" | 20 |
| 45-46 | ЮЗ: 39° 30' 01" | 59 |
| 46-47 | ЮЗ: 32° 37' 19" | 104 |
| 47-40 | СВ: 18° 50' 39" | 16 |
| 43-48 | СЗ: 54° 05' 54" | 4 |
| 48-49 | СВ: 27° 32' 59" | 14 |
| 49-50 | СВ: 53° 13' 43" | 72 |
| 50-51 | СВ: 39° 40' 11" | 67 |
| 51-52 | СВ: 16° 45' 30" | 79 |
| 52-53 | СВ: 15° 16' 41" | 50 |
| 53-54 | СЗ: 3° 14' 59" | 25 |
| 54-55 | ЮВ: 8° 45' 30" | 25 |
| 55-56 | ЮЗ: 14° 37' 32" | 16 |
| 56-57 | ЮЗ: 19° 29' 40" | 35 |
| 57-58 | ЮЗ: 9° 29' 08" | 16 |
| 58-59 | ЮЗ: 0° 28' 11" | 12 |
| 59-60 | ЮЗ: 13° 15' 46" | 18 |
| 60-61 | ЮЗ: 20° 31' 13" | 15 |
| 61-62 | ЮЗ: 33° 35' 27" | 19 |
| 62-63 | ЮЗ: 28° 33' 51" | 17 |
| 63-64 | ЮЗ: 15° 09' 19" | 20 |
| 64-65 | ЮЗ: 48° 15' 05" | 79 |
| 65-66 | ЮЗ: 68° 12' 26" | 25 |
| 66-48 | ЮЗ: 45° 27' 35" | 18 |
| 64-67 | СВ: 47° 54' 12" | 7 |
| 67-68 | СВ: 15° 08' 37" | 13 |
| 68-69 | СВ: 28° 39' 53" | 16 |
| 69-70 | СВ: 33° 35' 02" | 19 |
| 70-71 | СВ: 20° 35' 08" | 16 |
| 71-72 | СВ: 13° 11' 47" | 19 |
| 72-73 | СВ: 0° 25' 28" | 12 |
| 73-74 | СВ: 9° 29' 54" | 16 |
| 74-75 | СВ: 19° 30' 15" | 35 |
| 75-76 | СВ: 14° 20' 02" | 17 |

| Номера характерных точек | Направление румбы (азимуты) линий, ° | Длина линий, метры |
|--------------------------|--------------------------------------|--------------------|
| 76-77 | СЗ: 8° 45' 29" | 26 |
| 77-78 | СЗ: 12° 42' 27" | 20 |
| 78-79 | СЗ: 4° 33' 58" | 14 |
| 79-80 | СВ: 3° 25' 37" | 22 |
| 80-81 | СВ: 2° 22' 37" | 32 |
| 81-82 | СВ: 1° 16' 59" | 17 |
| 82-83 | СВ: 6° 31' 35" | 7 |
| 83-84 | СВ: 19° 08' 57" | 8 |
| 84-85 | СВ: 31° 33' 39" | 14 |
| 85-86 | СВ: 41° 06' 39" | 12 |
| 86-87 | СВ: 41° 42' 43" | 31 |
| 87-88 | СВ: 41° 12' 29" | 15 |
| 88-89 | СВ: 55° 58' 09" | 10 |
| 89-90 | СВ: 64° 55' 05" | 13 |
| 90-91 | СВ: 66° 58' 21" | 20 |
| 91-92 | СВ: 57° 56' 21" | 14 |
| 92-93 | СВ: 55° 44' 20" | 19 |
| 93-94 | СВ: 63° 35' 49" | 11 |
| 94-95 | СВ: 83° 28' 23" | 9 |
| 95-96 | СВ: 89° 31' 42" | 5 |
| 96-97 | ЮЗ: 56° 26' 56" | 117 |
| 97-98 | ЮЗ: 26° 17' 18" | 81 |
| 98-99 | ЮВ: 3° 40' 15" | 108 |
| 99-100 | ЮЗ: 15° 50' 09" | 132 |
| 100-67 | ЮЗ: 40° 29' 14" | 32 |
| 88-101 | СЗ: 43° 11' 06" | 4 |
| 101-102 | СВ: 40° 44' 08" | 10 |
| 102-103 | СВ: 66° 34' 28" | 49 |
| 103-104 | ЮЗ: 57° 56' 00" | 14 |
| 104-105 | ЮЗ: 67° 00' 08" | 19 |
| 105-106 | ЮЗ: 64° 54' 15" | 14 |
| 106-101 | ЮЗ: 55° 52' 24" | 11 |
| 96-107 | СВ: 56° 26' 23" | 7 |
| 107-108 | ЮЗ: 89° 26' 29" | 11 |
| 108-109 | ЮЗ: 83° 30' 42" | 10 |
| 109-110 | ЮЗ: 63° 53' 10" | 1 |
| 110-111 | СВ: 54° 25' 39" | 13 |
| 111-112 | СВ: 43° 09' 21" | 30 |
| 112-113 | СЗ: 8° 24' 46" | 83 |
| 113-114 | ЮВ: 88° 32' 41" | 10 |
| 114-115 | ЮВ: 4° 54' 22" | 74 |
| 115-116 | ЮЗ: 0° 10' 11" | 24 |
| 116-117 | ЮЗ: 42° 28' 36" | 13 |
| 117-107 | ЮЗ: 56° 27' 20" | 7 |
| 112-118 | СЗ: 73° 26' 59" | 4 |
| 118-119 | ЮЗ: 43° 05' 07" | 17 |
| 119-120 | СВ: 14° 28' 32" | 34 |
| 120-118 | ЮВ: 8° 25' 19" | 21 |

| Номера характерных точек | Направление румбы (азимуты) линий, ° | Длина ли- ний, метры |
|--------------------------------|--|-------------------------|
| 114-121 | СЗ: 5° 53' 60" | 111 |
| 121-122 | СЗ: 62° 36' 23" | 15 |
| 122-123 | СЗ: 14° 24' 13" | 53 |
| 123-124 | СЗ: 4° 46' 04" | 22 |
| 124-125 | СВ: 2° 45' 08" | 73 |
| 125-126 | СЗ: 24° 49' 33" | 68 |
| 126-127 | СВ: 20° 56' 25" | 38 |
| 127-128 | СВ: 77° 54' 31" | 12 |
| 128-129 | ЮВ: 6° 40' 42" | 76 |
| 129-130 | ЮЗ: 0° 35' 27" | 92 |
| 130-121 | ЮВ: 13° 33' 26" | 87 |

Румбы приведены без учета магнитного склонения.

Каталог координат (МСК-18)

| Номера характерных точек | Координаты | |
|--------------------------------|------------|------------|
| | X | Y |
| Привязка лесного участка | | |
| 31 | 409112,48 | 2229367,16 |
| 32 | 409097,26 | 2229361,97 |
| 33 | 409053,80 | 2229344,39 |
| 34 | 409040,61 | 2229339,35 |
| 35 | 409036,15 | 2229338,00 |
| 36 | 409027,88 | 2229331,11 |
| 37 | 409023,34 | 2229322,67 |
| 38 | 409037,23 | 2229302,91 |
| 39 | 409060,89 | 2229339,57 |
| 31 | 409112,48 | 2229367,16 |
| 40 | 409110,93 | 2229370,86 |
| 41 | 409123,26 | 2229377,82 |
| 42 | 409171,87 | 2229407,06 |
| 43 | 409210,50 | 2229429,56 |
| 44 | 409221,73 | 2229440,90 |
| 45 | 409229,12 | 2229459,39 |
| 46 | 409183,69 | 2229421,94 |
| 47 | 409095,84 | 2229365,71 |
| 43 | 409210,50 | 2229429,56 |
| 48 | 409212,86 | 2229426,30 |
| 49 | 409225,55 | 2229432,92 |
| 50 | 409268,73 | 2229490,70 |
| 51 | 409320,64 | 2229533,75 |
| 52 | 409396,09 | 2229556,47 |
| 53 | 409444,45 | 2229569,68 |
| 54 | 409468,93 | 2229568,29 |
| 55 | 409444,20 | 2229572,10 |
| 56 | 409429,14 | 2229568,17 |
| 57 | 409396,09 | 2229556,47 |
| 58 | 409380,17 | 2229553,81 |
| 59 | 409367,97 | 2229553,71 |
| 60 | 409350,66 | 2229549,63 |
| 61 | 409336,66 | 2229544,39 |
| 62 | 409320,64 | 2229533,75 |
| 63 | 409305,89 | 2229525,72 |
| 64 | 409286,95 | 2229520,59 |
| 65 | 409234,32 | 2229461,62 |

| Номера характерных точек | Координаты | |
|--------------------------------|------------|------------|
| | X | Y |
| 66 | 409225,22 | 2229438,86 |
| 64 | 409286,95 | 2229520,59 |
| 67 | 409291,91 | 2229526,08 |
| 68 | 409304,51 | 2229529,49 |
| 69 | 409318,54 | 2229537,16 |
| 70 | 409334,73 | 2229547,91 |
| 71 | 409349,56 | 2229553,48 |
| 72 | 409367,60 | 2229557,71 |
| 73 | 409379,75 | 2229557,80 |
| 74 | 409395,17 | 2229560,38 |
| 75 | 409427,92 | 2229571,98 |
| 76 | 409444,20 | 2229576,14 |
| 77 | 409469,71 | 2229572,21 |
| 78 | 409489,40 | 2229567,77 |
| 79 | 409503,80 | 2229566,62 |
| 80 | 409526,01 | 2229567,95 |
| 81 | 409558,05 | 2229569,28 |
| 82 | 409574,57 | 2229569,65 |
| 83 | 409582,00 | 2229570,50 |
| 84 | 409589,43 | 2229573,08 |
| 85 | 409601,07 | 2229580,23 |
| 86 | 409610,26 | 2229588,25 |
| 87 | 409633,36 | 2229608,84 |
| 88 | 409644,30 | 2229618,42 |
| 89 | 409650,04 | 2229626,92 |
| 90 | 409655,68 | 2229638,97 |
| 91 | 409663,42 | 2229657,18 |
| 92 | 409670,98 | 2229669,25 |
| 93 | 409681,79 | 2229685,12 |
| 94 | 409686,71 | 2229695,03 |
| 95 | 409687,75 | 2229704,12 |
| 96 | 409687,79 | 2229708,98 |
| 97 | 409623,27 | 2229611,69 |
| 98 | 409550,21 | 2229575,60 |
| 99 | 409442,50 | 2229582,51 |
| 100 | 409315,97 | 2229546,62 |
| 88 | 409644,30 | 2229618,42 |
| 101 | 409647,23 | 2229615,67 |
| 102 | 409654,94 | 2229622,31 |
| 103 | 409674,32 | 2229667,04 |
| 104 | 409666,94 | 2229655,26 |
| 105 | 409659,33 | 2229637,33 |
| 106 | 409653,56 | 2229625,01 |
| 96 | 409687,79 | 2229708,98 |
| 107 | 409691,85 | 2229715,10 |
| 108 | 409691,74 | 2229703,82 |
| 109 | 409690,63 | 2229694,06 |
| 110 | 409690,38 | 2229693,55 |
| 111 | 409698,19 | 2229704,47 |
| 112 | 409720,15 | 2229725,06 |
| 113 | 409802,10 | 2229712,94 |
| 114 | 409801,85 | 2229722,78 |
| 115 | 409728,34 | 2229729,09 |
| 116 | 409704,71 | 2229729,02 |
| 117 | 409695,47 | 2229720,56 |

| Номера характерных точек | Координаты | |
|--------------------------------|------------|------------|
| | X | Y |
| 112 | 409720,15 | 2229725,06 |
| 118 | 409721,41 | 2229720,82 |
| 119 | 409708,89 | 2229709,11 |
| 120 | 409742,28 | 2229717,73 |
| 114 | 409801,85 | 2229722,78 |
| 121 | 409912,65 | 2229711,33 |

| Номера характерных точек | Координаты | |
|--------------------------------|------------|------------|
| | X | Y |
| 122 | 409919,48 | 2229698,15 |
| 123 | 409971,15 | 2229684,88 |
| 124 | 409993,45 | 2229683,02 |
| 125 | 410066,05 | 2229686,51 |
| 126 | 410127,83 | 2229657,93 |
| 127 | 410163,03 | 2229671,40 |
| 128 | 410165,50 | 2229682,93 |
| 129 | 410089,66 | 2229691,81 |
| 130 | 409997,54 | 2229690,86 |

III. Приложения

1. Копия Выписки из государственного лесного реестра.
2. Чертеж красных линий. Чертеж границ зон планируемого размещения линейного объекта.
3. Чертеж межевания территории.
4. Копия Техническое задание на выполнение работ.
5. Копия Постановления «О подготовке документации по планировке территории для размещения объекта.
6. Схема выявленных мест произрастания прострела желтеющего.

ВЫПИСКА ИЗ ГОСУДАРСТВЕННОГО ЛЕСНОГО РЕЕСТРА № 373

Вид предоставляемой информации: Предоставление лесов гражданам и юридическим лицам

Наименование субъекта Российской Федерации: Удмуртская Республика

Наименование категории земель, на которой Земли лесного фонда

расположено лесничество (лесопарк) Якшур-Бодьинское

Наименование лесничества (лесопарка) Сельчинское

Наименование участкового лесничества 149 (31,46,47,48), 151 (14,20,22,28), 166 (2), 167 (1,3,73)

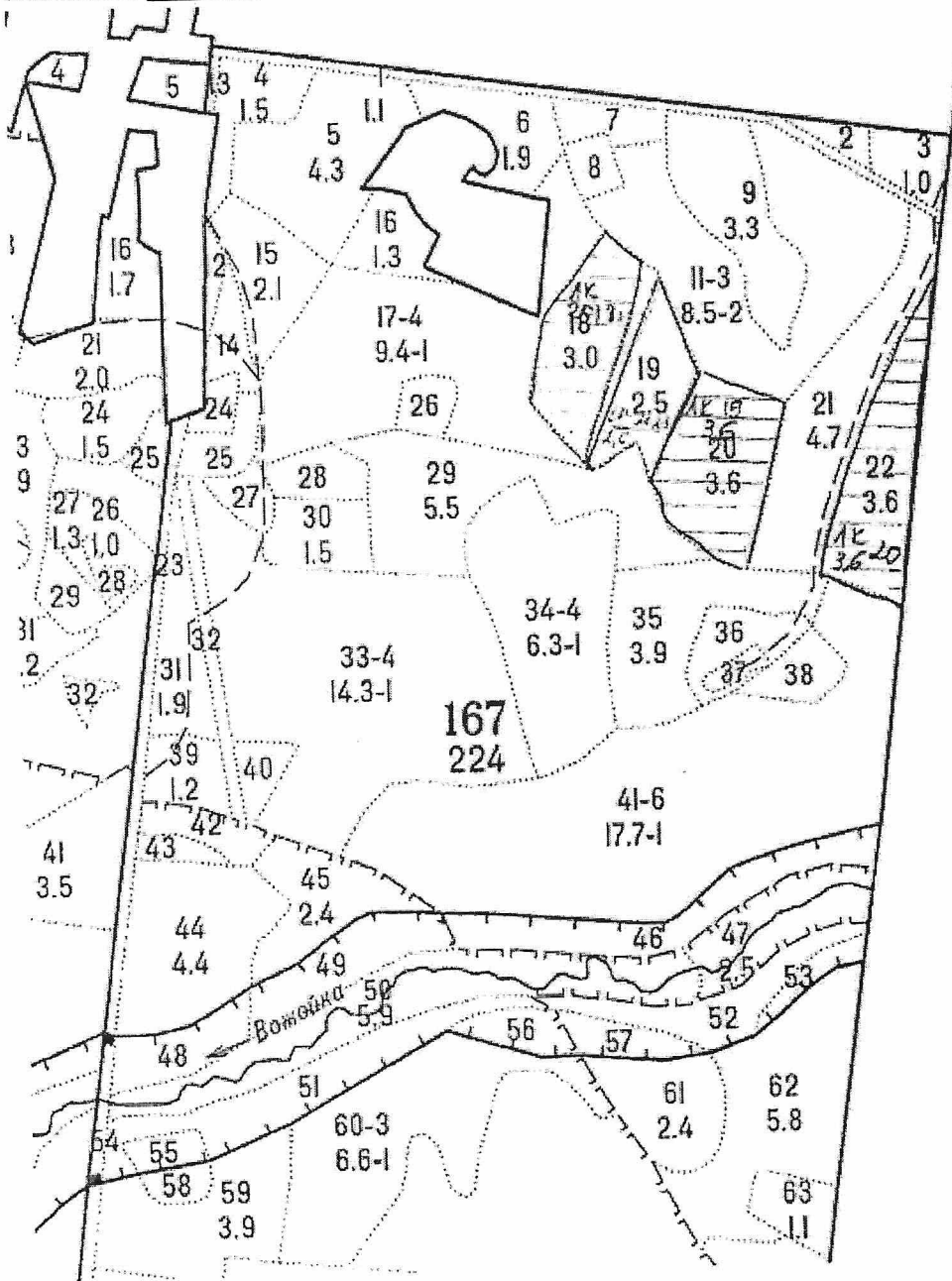
Квартал (выдел) 149 (31,46,47,48), 151 (14,20,22,28), 166 (2), 167 (1,3,73)

| Номер учетной записи лесного участка в государственном лесном реестре* (кадастровый номер лесного участка) | Наименование лица, использующих леса (Ф.И.О. гражданина или наименование юридического лица) | Индивидуальный налоговый номер лица, использующего леса | Право пользования | № договора или документа, подтверждающего право пользования | Дата договора или документа, подтверждающего право пользования | Вид использования лесов | Объем использования лесов | Срок использования лесов |
|--|---|---|-------------------|---|--|---|---------------------------|--------------------------|
| 1 | 2 | 3 | 4 | 5 | 6 | 7 | 9 | 10 |
| Квартал 165 (все выдела) | | | | | | | | |
| Часть лесного участка 66-2008-07 | ООО «Пилар» | 7703711642 | аренда | 01/2-15/167 | 13.06.2008 г. | Строительство, реконструкция, эксплуатация линейных объектов | 0,0246 | По 01.12.2030 г. |
| Кварталы: 149, 151, 166, 167 (все выдела) | | | | | | | | |
| Часть лесного участка 262-2009-04 | ОО «Охотничий парк Удмуртской Республики» | 1831120732 | аренда | 01/2-15/233 | 17.06.2009 г. | Ведение охотничьего хозяйства и осуществление охоты | 11095,72 | 49 лет |
| Кварталы: 166, 167 (все выдела) | | | | | | | | |
| Часть лесного участка 861-2012-09 (94:250:24:0861) | АУ УР «Удмуртлес» | 1832025104 | аренда | 01/2-15/766 | 28.10.2013 г. | Заготовка древесины | 15460 | 49 лет |
| Квартал 151 (выдел 14) | | | | | | | | |
| Часть лесного участка 1684-2022-06 (18:24:019001:3155) | ООО «Ресурс» | 1840095000 | аренда | 01/2-15/1474 | 14.07.2022 г. | Осуществление геологического изучения недр, разведка и добыча полезных ископаемых | 20,6 | До 11.11.2046 г. |
| Кварталы: 149 (выд. 48), 151 (выд. 28) | | | | | | | | |
| Часть лесного участка 1737-2023-04 (18:24:019001:3170, 18:24:019001:3171) | ООО «РусНефудПром» | 1831154097 | аренда | 01/2-15/1534 | 23.05.2023 г. | Строительство, реконструкция, эксплуатация линейных объектов | 2,0373 | До 26.09.2032 г. |

Вид предоставляемой информации: выписка из таксационного описания (лесоустройство 2018 г.)
 Наименование субъекта РФ: Удмуртская Республика
 Наименование категории земель, на которой расположено лесничество: Земли лесного фонда
 Наименование лесничества: Якшур-Бодьянское

| Участковое лесничество | Целевое назначение лесов, категория защитных лесов | Номер квартала | Номер выдела | Площадь, га | Состав лесных насаждений | Возраст, лет | Высота, м | Диаметр, см | Класс возраста | Группа возраста | Бонитет | Полнога | запас древесины на 1 га, дес.м ³ | Хозяйственные мероприятия | |
|------------------------|--|----------------|--------------|-------------|---|--|-----------|-------------|----------------|-----------------|---------|---------|---|--|---|
| 1 | 2 | 3 | 4 | 5 | 6 | 7 | 8 | 9 | 10 | 11 | 12 | 13 | 14 | 15 | |
| Сельчинское | Эксплуатационные леса | 149 | 31 | 15,2 | 6С1Е3Б | 80 | 23 | 24 | 4 | 3 | 2 | 0,6 | 25 | | |
| Сельчинское | Эксплуатационные леса | 149 | 46 | 2,2 | Подрост: 10Е, возраст 30 лет, высота 3,0 м, 2,0 тыс. шт./га ОЗУ: участки леса вокруг населенных пунктов, садовых товариществ л/к 8С2Б | 23 | 4 | 2 | 2 | 1 | 2 | 0,6 | 2 | | |
| Сельчинское | Эксплуатационные леса | 149 | 47 | 1,2 | ОЗУ: участки леса вокруг населенных пунктов, садовых товариществ л/к 5С1Е4Б+Е, Б | 27 | 9 | 6 | 2 | 1 | 2 | 0,6 | 7 | | |
| Сельчинское | Эксплуатационные леса | 149 | 48 | 1,6 | ОЗУ: участки леса вокруг населенных пунктов, садовых товариществ Дорога автомобильная грунтовая | Земли линейного протяжения: ширина 4,0 м, протяженность 4,1 км | | | | | | | | | Передано в аренду ООО «РусНефудПром» в 2023 г. 0.023 га |
| Сельчинское | Эксплуатационные леса | 151 | 14 | 9,88 | л/к 9С1Б+Е | 61 | 22 | 24 | 4 | 3 | 1 | 0,8 | 32 | Передано в аренду ООО «Ресурс» в 2022 г. 8,52 га | |
| Сельчинское | Эксплуатационные леса | 151 | 20 | 0,028 | Карьер | Земли линейного протяжения: ширина 6,0 м | | | | | | | | | Акт несоответствия от 23.05.2024 г. |
| Сельчинское | Эксплуатационные леса | 151 | 22 | 8,472 | Дорога автомобильная грунтовая | 90 | 25 | 26 | 5 | 4 | 2 | 0,7 | 33 | Акт несоответствия от 23.05.2024 г. | |
| Сельчинское | Эксплуатационные леса | 151 | 28 | 22,3156 | 8С2Б | 37 | 12 | 14 | 2 | 1 | 2 | 0,7 | 12 | Акт несоответствия от 23.05.2024 г. | |
| Сельчинское | Эксплуатационные леса | 151 | 28 | 0,2844 | Подрост: 10Е, возраст 20 лет, высота 2,0 м, 1,5 тыс. шт./га | Земли линейного протяжения: ширина 6,0 м | | | | | | | | | Акт несоответствия от 23.05.2024 г. |
| Сельчинское | Эксплуатационные леса | 151 | 28 | 2,3 | Дорога автомобильная грунтовая | Земли линейного протяжения: ширина 4,0 м, протяженность 5,57 км | | | | | | | | | Передано в аренду ООО «РусНефудПром» в 2023 г. 0,104 га |
| Сельчинское | Эксплуатационные леса | 166 | 2 | 1,4 | Дорога автомобильная грунтовая | Земли линейного протяжения: ширина 4,0 м, протяженность 1,0 км | | | | | | | | | Передано в аренду ООО «РусНефудПром» в 2023 г. 0,104 га |
| Сельчинское | Эксплуатационные леса | 167 | 1 | 1,1 | Линия электропередач | ОЗУ: участки леса вокруг населенных пунктов, садовых товариществ | | | | | | | | | |
| Сельчинское | Эксплуатационные леса | 167 | 3 | 0,99 | Линия электропередач | Земли линейного протяжения: ширина 15,0 м, протяженность 0,6 км | | | | | | | | | |
| Сельчинское | Эксплуатационные леса | 167 | 3 | 0,01 | л/к 10С | 46 | 15 | 14 | 3 | 2 | 2 | 0,7 | 16 | Акт несоответствия от 23.05.2024 г. | |
| Сельчинское | Эксплуатационные леса | 167 | 73 | 0,8 | Дорога автомобильная грунтовая | Земли линейного протяжения: ширина 6,0 м | | | | | | | | | |
| Сельчинское | Эксплуатационные леса | 167 | 73 | 0,8 | Просека квартальная | Земли линейного протяжения: ширина 4,0 м, протяженность 2,1 км | | | | | | | | | |

Вид предоставляемой информации: выкопировка квартала с лесоустроительного плана
Наименование субъекта РФ: Удмуртская Республика
Наименование категории земель, на которой расположено лесничество: Земли лесного фонда
Наименование лесничества: Якшур-Бодьинское
Наименование участкового лесничества: Сельчинское
Квартал (выдел): 167 (выд. 1, 3, 73)
Масштаб: 1:10 000



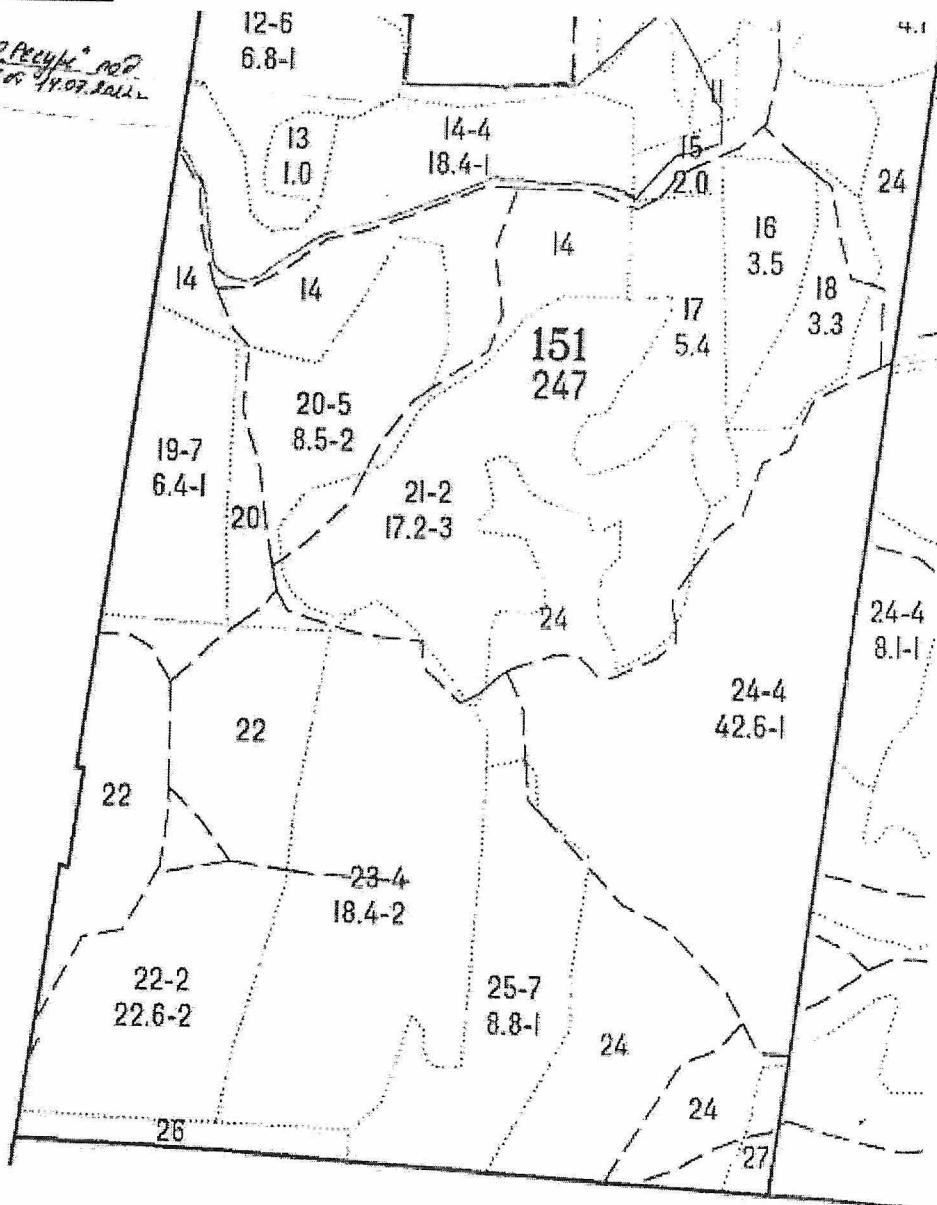
Наименование лесничества: Якшур-Бодьинское

Наименование участкового лесничества: Сельчинское

Квартал (выдел): 151 (выд. 14, 20, 22, 28)

Масштаб: 1:10 000

Победно ООО Рысь ООО
Карты № 1474 от 11.07.2011
Л.Б. Со*

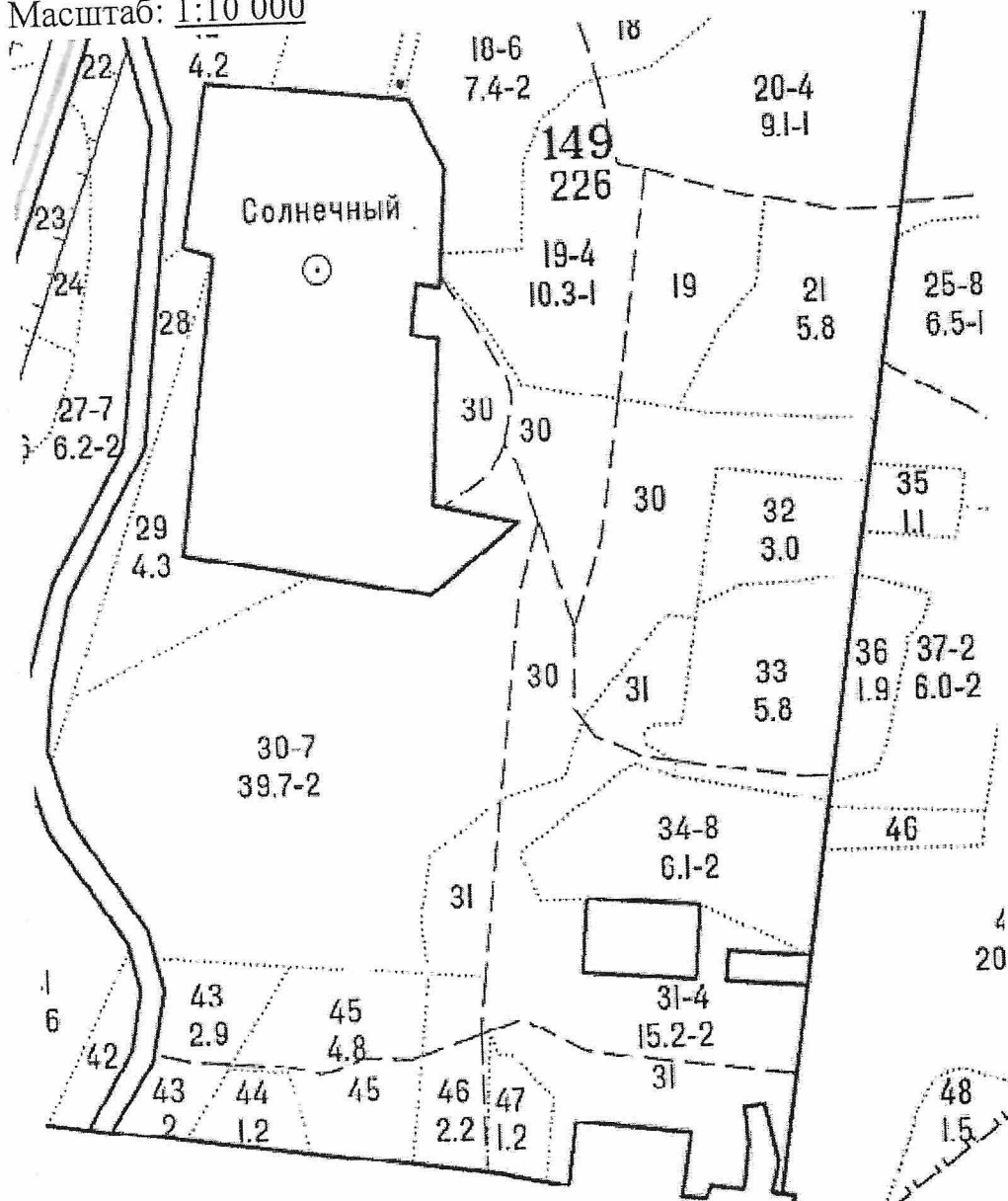


Наименование лесничества: Якшур-Бодьинское

Наименование участкового лесничества: Сельчинское

Квартал (выдел): 149 (выд. 31, 46, 47, 48)

Масштаб: 1:10 000

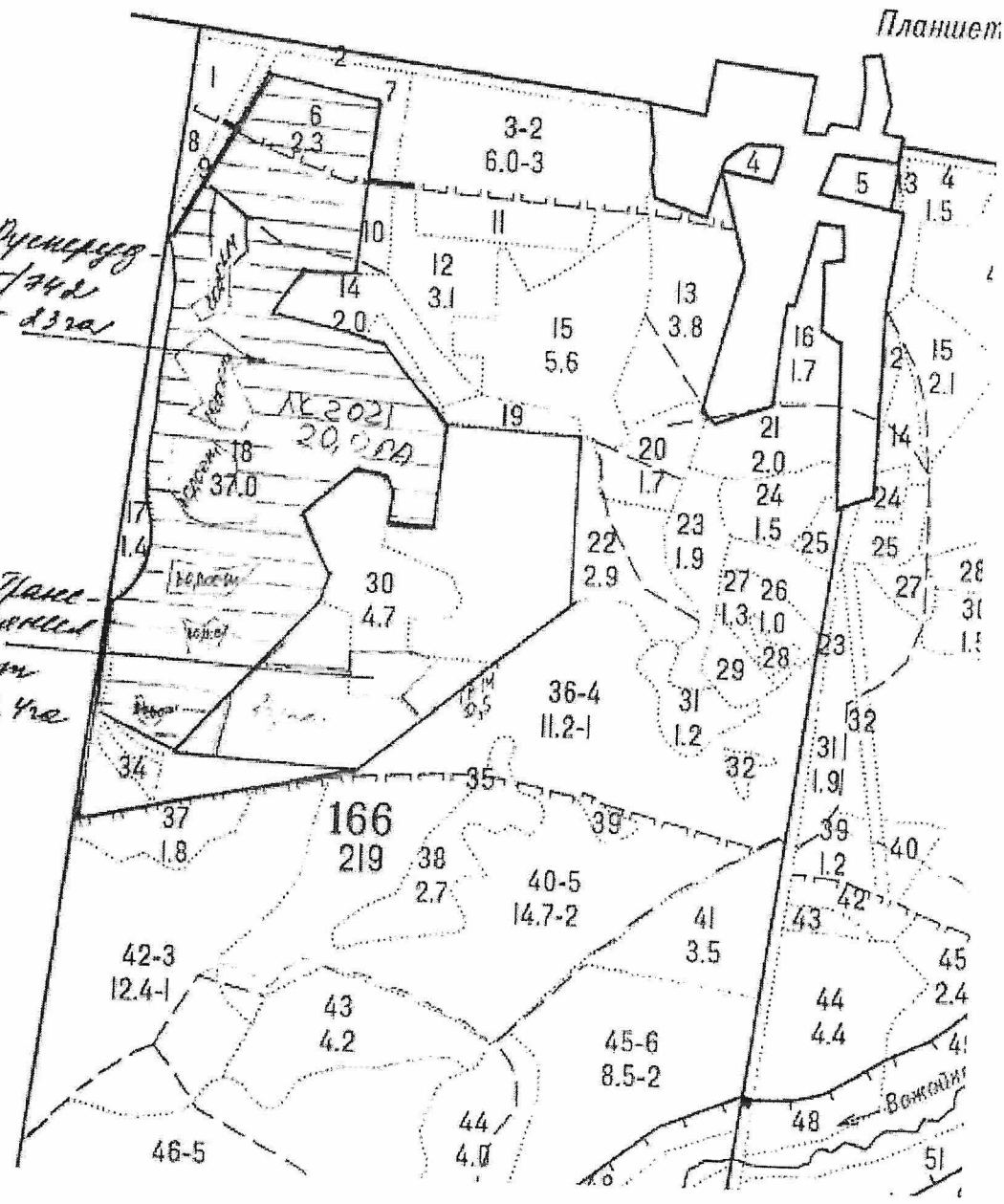


Наименование лесничества: Якшур-Бодьинское
Наименование участкового лесничества: Сельчинское
Квартал (выдел): 166 (выд. 2)
Масштаб: 1:10 000

Планшет

схема ООО, Пучинский
лес № 01/2-15/874 от
21.10.2013г. - 832га

схема ООО, Пучинский
лес № 01/2-15/874 от
21.10.2013г. - 15,4га

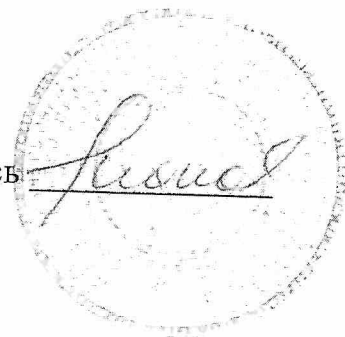


Заверено:

И.О. министра

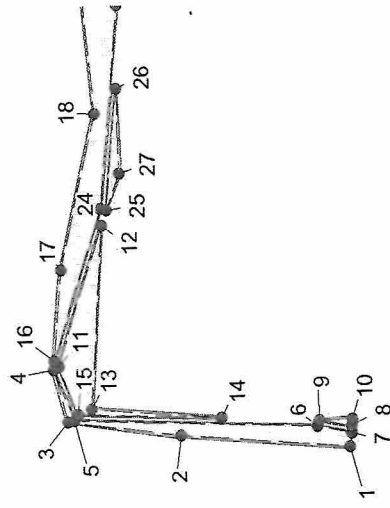
Р.Ф. Аснанова

Дата 10.07.2024 Подпись



Перечень координат характерных точек

| № | X | Y |
|----|-----------|------------|
| 1 | 409380,43 | 2227889,05 |
| 2 | 409490,57 | 2227899,22 |
| 3 | 409564,5 | 2227909,9 |
| 4 | 409573,53 | 2227944,4 |
| 5 | 409560,61 | 2227910,7 |
| 6 | 409401,61 | 2227903,3 |
| 7 | 409379,32 | 2227898,1 |
| 8 | 409379,15 | 2227902,55 |
| 9 | 409400,34 | 2227907,09 |
| 10 | 409378,79 | 2227907,34 |
| 11 | 409570,05 | 2227946,23 |
| 12 | 409540,14 | 2228038,13 |
| 13 | 409549,14 | 2227918,02 |
| 14 | 409464,31 | 2227910,22 |
| 15 | 409557,94 | 2227914,57 |
| 16 | 409572,97 | 2227950,03 |
| 17 | 409567,08 | 2228009,27 |
| 18 | 409543,44 | 2228111,67 |
| 19 | 409552,43 | 2228225,99 |
| 20 | 409569,96 | 2228300,39 |
| 21 | 409572,04 | 2228334,05 |
| 22 | 409572,02 | 2228335,09 |
| 23 | 409527,36 | 2228182,98 |
| 24 | 409540,75 | 2228049,04 |

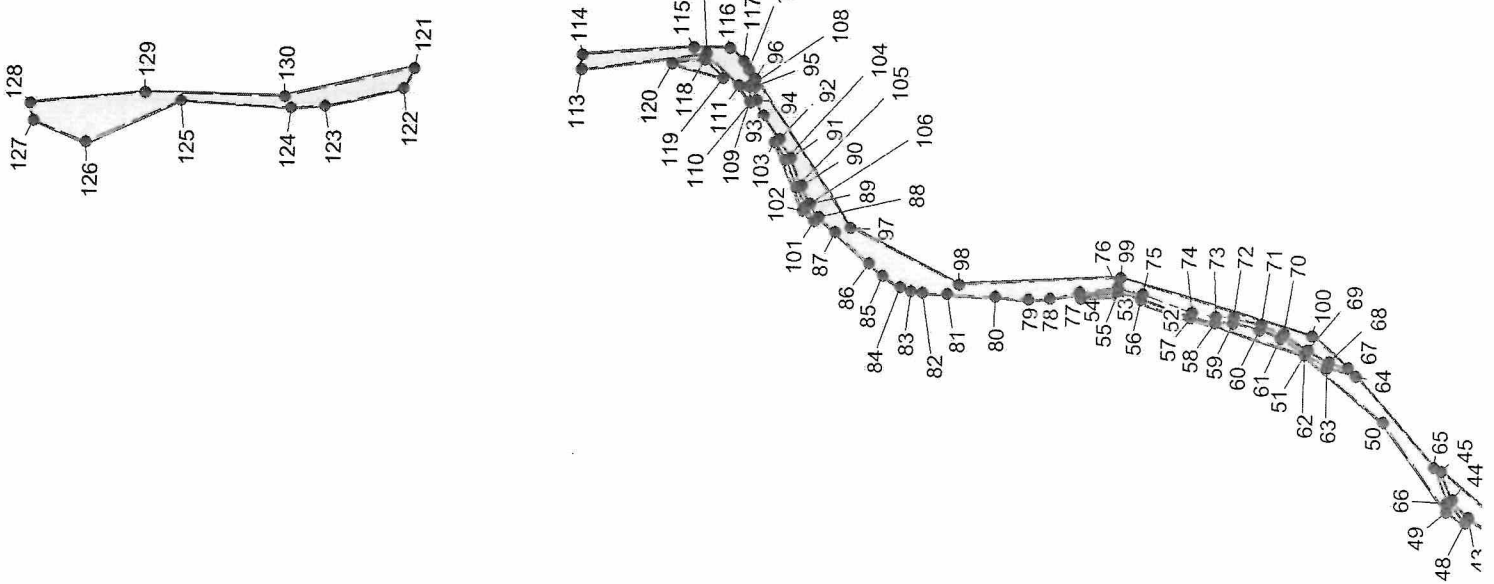


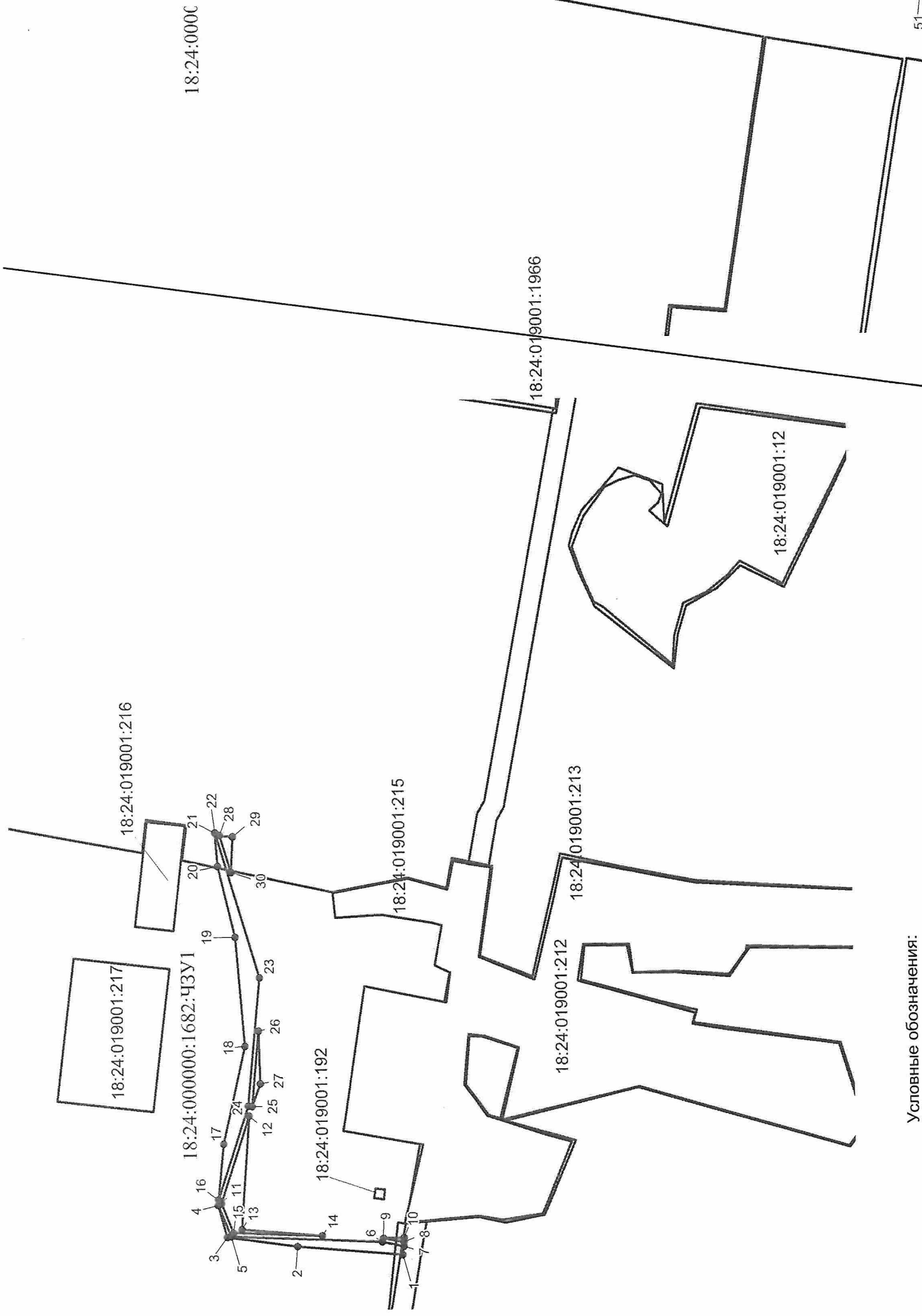
Перечень координат характерных точек

| № | X | Y |
|----|-----------|------------|
| 31 | 409112,48 | 2229367,16 |
| 32 | 409097,26 | 2229361,97 |
| 33 | 409053,8 | 2229344,39 |
| 34 | 409040,61 | 2229339,35 |
| 35 | 409036,15 | 2229338 |
| 36 | 409027,88 | 2229331,11 |
| 37 | 409023,34 | 2229322,67 |
| 38 | 409037,23 | 2229302,91 |
| 39 | 409060,89 | 2229339,57 |
| 40 | 409110,93 | 2229370,86 |
| 41 | 409123,26 | 2229377,82 |
| 42 | 409171,87 | 2229407,06 |
| 43 | 409210,5 | 2229429,56 |
| 44 | 409221,73 | 2229440,9 |
| 45 | 409229,12 | 2229459,39 |
| 46 | 409183,69 | 2229421,94 |
| 47 | 409095,84 | 2229365,71 |
| 48 | 409212,86 | 2229426,3 |
| 49 | 409225,55 | 2229432,92 |
| 50 | 409268,73 | 2229490,7 |
| 51 | 409320,64 | 2229533,75 |
| 52 | 409396,09 | 2229556,47 |
| 53 | 409444,45 | 2229569,68 |
| 54 | 409468,93 | 2229568,29 |
| 55 | 409444,2 | 2229572,1 |
| 56 | 409429,14 | 2229568,17 |
| 57 | 409396,09 | 2229556,47 |
| 58 | 409380,17 | 2229553,81 |
| 59 | 409367,97 | 2229553,71 |
| 60 | 409350,66 | 2229549,63 |
| 61 | 409336,66 | 2229544,39 |
| 62 | 409320,64 | 2229533,75 |
| 63 | 409305,89 | 2229525,72 |
| 64 | 409286,95 | 2229520,59 |
| 65 | 409234,32 | 2229461,62 |
| 66 | 409225,22 | 2229438,86 |

| № | X | Y |
|-----|-----------|------------|
| 67 | 409291,91 | 2229526,08 |
| 68 | 409304,51 | 2229529,49 |
| 69 | 409318,54 | 2229537,16 |
| 70 | 409334,73 | 2229547,91 |
| 71 | 409349,56 | 2229553,48 |
| 72 | 409367,6 | 2229557,71 |
| 73 | 409379,75 | 2229557,8 |
| 74 | 409395,17 | 2229560,38 |
| 75 | 409427,92 | 2229571,98 |
| 76 | 409444,2 | 2229576,14 |
| 77 | 409469,71 | 2229572,21 |
| 78 | 409489,4 | 2229567,77 |
| 79 | 409503,8 | 2229566,62 |
| 80 | 409526,01 | 2229567,95 |
| 81 | 409558,05 | 2229569,28 |
| 82 | 409574,57 | 2229569,65 |
| 83 | 409582 | 2229570,5 |
| 84 | 409589,43 | 2229573,08 |
| 85 | 409601,07 | 2229580,23 |
| 86 | 409610,26 | 2229588,25 |
| 87 | 409633,36 | 2229608,84 |
| 88 | 409644,3 | 2229618,42 |
| 89 | 409650,04 | 2229626,92 |
| 90 | 409655,68 | 2229638,97 |
| 91 | 409663,42 | 2229657,18 |
| 92 | 409670,98 | 2229669,25 |
| 93 | 409681,79 | 2229685,12 |
| 94 | 409686,71 | 2229695,03 |
| 95 | 409687,75 | 2229704,12 |
| 96 | 409687,79 | 2229708,98 |
| 97 | 409623,27 | 2229611,69 |
| 98 | 409550,21 | 2229575,6 |
| 99 | 409442,5 | 2229587,51 |
| 100 | 409315,97 | 2229546,62 |

| № | X | Y |
|-----|-----------|------------|
| 101 | 409647,23 | 2229615,67 |
| 102 | 409654,94 | 2229622,31 |
| 103 | 409674,32 | 2229667,04 |
| 104 | 409666,94 | 2229655,26 |
| 105 | 409659,33 | 2229637,33 |
| 106 | 409653,56 | 2229625,01 |
| 107 | 409691,85 | 2229715,1 |
| 108 | 409691,74 | 2229703,82 |
| 109 | 409690,63 | 2229694,06 |
| 110 | 409690,38 | 2229693,55 |
| 111 | 409698,19 | 2229704,47 |
| 112 | 409720,15 | 2229725,06 |
| 113 | 409802,1 | 2229712,94 |
| 114 | 409801,85 | 2229722,78 |
| 115 | 409728,34 | 2229729,09 |
| 116 | 409704,71 | 2229729,02 |
| 117 | 409695,47 | 2229720,56 |
| 118 | 409721,41 | 2229720,82 |
| 119 | 409708,89 | 2229709,11 |
| 120 | 409742,28 | 2229717,73 |
| 121 | 409912,65 | 2229711,33 |
| 122 | 409919,48 | 2229698,15 |
| 123 | 409971,15 | 2229684,88 |
| 124 | 409993,45 | 2229683,02 |
| 125 | 410066,05 | 2229686,51 |
| 126 | 410127,83 | 2229657,93 |
| 127 | 410163,03 | 2229671,4 |
| 128 | 410165,5 | 2229682,93 |
| 129 | 410089,66 | 2229691,81 |
| 130 | 409997,54 | 2229690,86 |





Условные обозначения:

«СОГЛАСОВАНО»

Директор
ООО «Лесинформ»


О.Е. Осмачко

«УТВЕРЖДАЮ»

Директор
ООО «Ресурс»


М.А. Лужбин

**ЗАДАНИЕ НА ВЫПОЛНЕНИЕ РАБОТ ПО РАЗРАБОТКЕ
проекта планировки территории и проекта межевания территории
для размещения линейного объекта:
«Подъездная автомобильная дорога к участку недр Сосновый»**

| № пп | Наименование | Содержание |
|------|---|---|
| 1 | Вид градостроительной документации | Документация по планировке (проект планировки и проект межевания) территории для размещения линейного объекта «Подъездная автомобильная дорога к участку недр Сосновый», расположенная в границах лесного фонда Якшур-Бодьинского лесничества» |
| 2 | Заказчик | ООО «Ресурс» |
| 3 | Основание для разработки проектной документации | Постановление Администрации муниципального образования «Муниципальный округ Якшур-Бодьинский район Удмуртской Республики» «О подготовке документации по планировке (проекта планировки и проекта межевания) территории для размещения линейного объекта |
| 4 | Объект градостроительного планирования, его основные характеристики | Строительство подъездной автомобильной дороги к участку недр Сосновый в Якшур-Бодьинском районе Удмуртской Республики. Объект проектируется на землях лесного фонда Якшур-Бодьинского лесничества Удмуртской Республики. |
| 5 | Цели и задачи разработки документации | Подготовка документации по планировке территории осуществляется в целях обеспечения устойчивого развития территорий; установления границ земельных участков, предназначенных для размещения линейного объекта, установления зон с особыми условиями использования территории |
| 6 | Перечень исходных данных, необходимых для разработки документации | Исходные данные для разработки документации по планировке территории предоставляются разработчику заказчиком. Сведения о существующем состоянии и использовании планируемой территории, в том числе: <ol style="list-style-type: none"> 1. О государственном кадастровом учете земельных участков. 2. О землях лесного фонда. 3. О состоянии транспортной инфраструктуры, транспортного обслуживания планируемой территории. 4. Об установленных границах территорий объектов культурного наследия. 5. Об установленных границах санитарно-защитных зон, водоохраных зон, береговых полос, зон санитарной охраны источников питьевого водоснабжения, о существующих инженерных коммуникациях. |

| № пп | Наименование | Содержание |
|------|---|---|
| 7 | Нормативные документы и основные требования к составу, содержанию и форме представляемой проектной документации | <p>1. Подготовку документации по планировке территории осуществить в соответствии с нормативными документами:</p> <ul style="list-style-type: none"> - Градостроительный кодекс РФ; - Закон УР от 06.03.2014 № 3-РЗ «О градостроительной деятельности в Удмуртской Республике»; - Постановление правительства Удмуртской Республики от 15.12.2014 № 517 «Об утверждении Порядка принятия уполномоченным органом решения о подготовке документации по планировке территории, ее проверки и согласования»; - документы территориального планирования соответствующих муниципальных образований. |
| 8 | Последовательность разработки документации | <p>1. Сбор исходных данных, необходимых для разработки документации по планировке территории (выписки из ЕГРН, ГЛР).</p> <p>2. Подготовка документации по планировке территории и представление на рассмотрение.</p> |
| 9 | Состав документации | <p>Проект планировки территории. Положение о размещении линейных объектов.</p> <ol style="list-style-type: none"> 1. Наименование, основные характеристики и назначение планируемых для размещения линейных объектов, а также линейных объектов, подлежащих реконструкции в связи с изменением их местоположения; 2. Перечень субъектов РФ, перечень муниципальных районов, городских округов в составе субъектов РФ, перечень поселений, населенных пунктов, внутригородских территорий городов федерального значения, на территориях которых устанавливаются зоны планируемого размещения линейных объектов; 3. Перечень координат характерных точек границ зон планируемого размещения линейных объектов; 4. Перечень координат характерных точек границ зон планируемого размещения линейных объектов, подлежащих реконструкции в связи с изменением их местоположения; 5. Предельные параметры разрешенного строительства, реконструкции объектов капитального строительства, входящих в состав линейных объектов в границах зон их планируемого размещения; 6. Информация о необходимости осуществления мероприятий по защите сохраняемых объектов капитального строительства (здание, строения, сооружение, объекты, строительство которых не завершено), существующих и строящихся на момент подготовки проекта планировки территории, а также объектов капитального строительства, планируемых к строительству в соответствии с ранее утвержденной документацией по планировке территории, от возможного негативного воздействия в связи с размещением линейных объектов; 7. Информация о необходимости осуществления мероприятий по сохранению объектов культурного наследия от возможного негативного воздействия в связи с размещением линейных объектов; 8. Информация о необходимости осуществления мероприятий по охране окружающей среды; |

| № пп | Наименование | Содержание |
|---------|---|--|
| | | <p>9. Информация о необходимости осуществления мероприятий по защите территории от чрезвычайных ситуаций природного и техногенного характера, в том числе по обеспечению пожарной безопасности и гражданской обороне;</p> <p>II. Проект межевания территории</p> <p>1. Перечень образуемых земельных участков;</p> <p>2. Сведения об отнесении (неотнесении) образуемых земельных участков к территории общего пользования;</p> <p>3. Параметры образуемых земельных участков.</p> <p>3.1 Целевое назначение лесов;</p> <p>3.2 Виды разрешенного использования лесного участка;</p> <p>3.3 Количественные и качественные характеристики лесного участка;</p> <p>3.4 Сведения о нахождении лесного участка в границах особо защитных участков лесов;</p> <p>4. Вид разрешенного использования образуемых земельных участков, предназначенных для размещения линейных объектов и объектов капитального строительства, проектируемых в составе линейного объекта, а также существующих земельных участков, занятых линейными объектами и объектами капитального строительства, входящими в состав линейных объектов, в соответствии с проектом планировки территории.</p> |
| 10 | Перечень исходных данных, необходимых для разработки документации | <p>Исходные данные для разработки документации по планировке территории предоставляются разработчику заказчиком.</p> <p>Сведения о существующем состоянии и использовании планируемой территории, в том числе:</p> <ol style="list-style-type: none"> 1. О государственном кадастровом учете земельных участков. 2. О землях лесного фонда. 3. Об установленных границах санитарно-защитных зон, водоохранных зон, береговых полос, зон санитарной охраны источников питьевого водоснабжения. |
| 11 | Порядок согласования и утверждения документации | До утверждения необходимые согласования проекта планировки территории и проекта межевания территории, осуществляет «Заказчик» при участии «Исполнителя». |
| 12 | По окончании работ в полном объеме Исполнитель представляет заказчику | После утверждения проекта планировки и проекта межевания территории все материалы (проект планировки: основная часть и материалы по ее обоснованию, проект межевания территории) представляются Заказчику в 1-ом экз. в электронном виде на оптическом носителе в формате, исключающем возможность внесения несанкционированных изменений PDF. |