

# **СХЕМА ВОДОСНАБЖЕНИЯ И ВОДООТВЕДЕНИЯ**

**МУНИЦИПАЛЬНОГО ОБРАЗОВАНИЯ  
«ЛЫНГИНСКОЕ» ЯКШУР-БОДЬИНСКОГО РАЙОНА  
УДМУРТСКОЙ РЕСПУБЛИКИ  
на период 2015 – 2025 г.г.**

Ижевск 2015 год

Глава Администрации  
МО «Лынгинское»  
Чугайнов И.А. \_\_\_\_\_

Заместитель директора  
ООО «ЭнергоРесурс»  
Машкин С.Д. \_\_\_\_\_

« \_\_\_ » \_\_\_\_\_ 20\_\_ г.

« \_\_\_ » \_\_\_\_\_ 20\_\_ г.

Директор ООО «Соцкомсервис»  
Поздеев О.С. \_\_\_\_\_

« \_\_\_ » \_\_\_\_\_ 20\_\_ г.

# СХЕМА ВОДОСНАБЖЕНИЯ И ВОДООТВЕДЕНИЯ

## МУНИЦИПАЛЬНОГО ОБРАЗОВАНИЯ «ЛЫНГИНСКОЕ» ЯКШУР-БОДЬИНСКОГО РАЙОНА УДМУРТСКОЙ РЕСПУБЛИКИ на период 2015 – 2025 г.г.

Исполнители:  
Руководитель группы  
энергетических обследований тепло-  
и водоснабжения  
Асколепов А.Н.  
Руководитель группы  
энергетических обследований  
бюджетных организаций, зданий  
и сооружений  
Труфанова Л.М.  
Инженер-теплотехник  
Решетников М.И.  
Инженер-экономист  
Мальцева Л.А.

Ижевск 2015 год

## РЕФЕРАТ

Отчет –84 стр., 23 рисунка, 18 таблиц.

СХЕМА ВОДОСНАБЖЕНИЯ И ВОДООТВЕДЕНИЯ, ЦЕНТРАЛИЗОВАННЫЕ СИСТЕМЫ ВОДОСНАБЖЕНИЯ И ВОДООТВЕДЕНИЯ, СЕТИ И СООРУЖЕНИЯ НА НИХ, ИСТОЧНИКИ ВОДОСНАБЖЕНИЯ, ОЧИСТНЫЕ СООРУЖЕНИЯ ВОДОПРОВОДА И КАНАЛИЗАЦИИ, НАСОСНЫЕ СТАНЦИИ, БАЛАНСЫ ВОДОСНАБЖЕНИЯ И СТОЧНЫХ ВОД, ГАРАНТИРУЮЩАЯ ОРГАНИЗАЦИЯ.

**Объект исследования:** централизованные системы водоснабжения и водоотведения МО «Лынгинское» Удмуртской Республики.

**Цель работы:** оценка существующего состояния системы водоснабжения и водоотведения, удовлетворение перспективного спроса на горячую, питьевую воду и отведение сточных вод, обеспечение надежного водоснабжения и водоотведения наиболее экономичным способом (с соблюдением принципа минимизации расходов) при минимальном воздействии на окружающую среду, экономического стимулирования развития и внедрении энергосберегающих технологий.

**Метод исследования:** обобщение и анализ представленных исходных данных по инженерным коммуникациям, документов по развитию города, разработка на их основе глав и разделов обосновывающих материалов к схеме водоснабжения и водоотведения.

**Новизна работы:** схема водоснабжения и водоотведения поселения на перспективу до 2026 года (в т.ч. электронная модель) в соответствии с актуализированными требованиями законодательства и нормативных документов разрабатываются впервые.

**Результат работы:** совокупность графического (схемы, чертежи, планы подземных коммуникаций на основе топографо-геодезической подосновы, космо- и аэрофото-съемочные материалы) и текстового описания технико-экономического состояния централизованных систем горячего водоснабжения, холодного водоснабжения и водоотведения с учетом направлений их развития до 2026 г.

**Практическое применение:** схема водоснабжения и водоотведения является основополагающим документом для всех включенных в нее субъектов, при осуществлении регулируемой деятельности в сфере водоснабжения и водоотведения. Реализация мероприятий, указанных в составе схемы, позволит повысить качество и надежность снабжения потребителей водой и отвода сточных вод, прогнозировать объем и необходимость мероприятий по реконструкции, техническому перевооружению и новому строительству источников системы водоснабжения, водопроводных и канализационных сетей и сооружений на них.

## ОГЛАВЛЕНИЕ

СХЕМА ВОДОСНАБЖЕНИЯ И ВОДООТВЕДЕНИЯ .....	1
РЕФЕРАТ .....	3
ОГЛАВЛЕНИЕ .....	4
ПЕРЕЧЕНЬ ТАБЛИЦ .....	7
ПЕРЕЧЕНЬ РИСУНКОВ .....	8
ПЕРЕЧЕНЬ РИСУНКОВ .....	8
ОСНОВНЫЕ ТЕРМИНЫ И ОПРЕДЕЛЕНИЯ .....	9
ОСНОВНЫЕ ТЕРМИНЫ И ОПРЕДЕЛЕНИЯ .....	9
ВВЕДЕНИЕ .....	14
1. Техничко-экономическое состояние централизованных систем водоснабжения .....	17
1.1. Общие сведения о МО «Лынгинское» .....	17
1.2. Описание системы и структуры водоснабжения, технологических и эксплуатационных зон, территорий, не охваченных централизованными системами водоснабжения .....	18
1.3. Описание технологических зон водоснабжения, зон централизованного и не централизованного водоснабжения, а также территорий не охваченных централизованными системами водоснабжения .....	21
1.4. Описание результатов технического обследования централизованных систем водоснабжения .....	21
1.4.1. Описание состояния существующих источников водоснабжения .....	21
1.4.2. Оценка эффективности работы источников водоснабжения .....	23
1.4.3. Сооружения очистки и подготовки воды, соответствие качества питьевой воды требованиям нормативных документов .....	28
1.4.4. Описание состояния и функционирования водопроводных сетей .....	29
1.4.5. Описание существующих технических и технологических проблем, возникающих при водоснабжении МО «Лынгинское», анализ исполнения предписаний органов, осуществляющих государственный надзор, муниципальный контроль, об устранении нарушений, влияющих на качество и безопасность воды. ...	31
1.4.6. Описание централизованной системы горячего водоснабжения с использованием закрытых систем горячего водоснабжения, отражающее технологические особенности указанной системы .....	33
1.5. Описание существующих технических и технологических решений по предотвращению замерзания воды применительно к территории распространения вечномерзлых грунтов .....	33
1.6. Перечень лиц владеющих на праве собственности или другом законном основании объектами централизованной системы водоснабжения, с указанием принадлежащих этим лицам таких объектов (границ зон, в которых расположены такие объекты) .....	35
2. Направления развития централизованных систем водоснабжения .....	36
2.1. Основные направления, принципы, задачи и целевые показатели развития централизованных систем водоснабжения .....	36
2.2. Различные сценарии развития централизованных систем водоснабжения в зависимости от различных сценариев развития муниципального образования .....	37
3. Баланс водоснабжения и потребления горячей, питьевой, технической воды .....	38
3.1. Общий баланс подачи и реализации воды, включая анализ и оценку структурных составляющих потерь воды при ее производстве и транспортировке .....	38

3.2. Территориальный баланс подачи воды по технологическим зонам водоснабжения (годовой и в сутки максимального водопотребления) .....	39
3.3. Структурный баланс реализации горячей, питьевой, технической воды по группам абонентов с разбивкой на хозяйственно-питьевые нужды населения, производственные нужды юридических лиц и другие нужды .....	40
3.4. Сведения о фактическом потреблении населением воды исходя из статистических и расчетных данных и сведений о действующих нормативах потребления коммунальных услуг .....	44
3.5. Описание существующей системы коммерческого учета горячей, питьевой, технической воды и планов по установке приборов учета .....	49
3.6. Анализ резервов и дефицитов производственных мощностей системы водоснабжения .....	51
3.7. Прогнозные балансы потребления воды на срок до 2025 г. рассчитанные на основании расхода воды в соответствии со СНиП 2.04.02-84 и СНиП 2.04.01-85, а также исходя из текущего объема потребления воды населением и его динамики с учетом перспективы развития и изменения состава и структуры застройки .....	51
3.8. Описание централизованной системы горячего водоснабжения с использованием закрытых систем горячего водоснабжения, отражающее технологические особенности указанной системы .....	55
3.9. Сведения о фактическом и ожидаемом потреблении воды (годовое, среднесуточное, максимальное суточное) .....	56
3.10. Прогноз распределения расходов воды на водоснабжение по типам абонентов, в том числе на водоснабжение жилых зданий, объектов общественно-делового назначения, промышленных объектов, исходя из фактических расходов воды с учетом данных о перспективном потреблении воды абонентами .....	56
3.11. Сведения о фактических и планируемых потерях горячей и питьевой воды при ее транспортировке (годовые, среднесуточные значения) .....	57
3.12. Перспективные балансы водоснабжения .....	57
3.13. Расчет требуемой мощности водозаборных сооружений исходя из данных о перспективном потреблении воды и величины потерь воды при ее транспортировке с указанием требуемых объемов подачи и потребления воды, дефицита (резерва) мощностей по технологическим зонам с разбивкой по годам .....	58
4. Предложения по строительству реконструкции и модернизации объектов централизованных систем водоснабжения .....	59
4.1. Перечень основных мероприятий по реализации схем водоснабжения с разбивкой по годам .....	59
4.2. Технические обоснования основных мероприятий по реализации схем водоснабжения с разбивкой по годам .....	60
4.2.1. Замена водонапорных башен .....	60
4.2.2. Модернизация и реконструкция источников водоснабжения (артезианских скважин) .....	61
4.2.3. Замена и капитальный ремонт участков водопроводных сетей .....	61
4.3. Сведения о развитии систем диспетчеризации, телемеханизации и систем управления режимами водоснабжения на объектах организаций осуществляющих водоснабжение .....	63
4.4. Сведения об оснащении зданий, строений, сооружений приборами учета и их применение при осуществлении расчетов за потребленную воду .....	66
4.5. Описание вариантов маршрутов прохождения трубопроводов (трасс) по территории поселения и их обоснование .....	67

4.6. Рекомендации о месте размещения насосных станций, резервуаров, границы планируемых зон размещения объектов централизованных систем водоснабжения.....	68
5. Экологические аспекты мероприятий по строительству, реконструкции и модернизации объектов централизованных систем водоснабжения.....	68
6. Целевые показатели развития централизованных систем водоснабжения.....	68
7. Перечень выявленных бесхозных объектов централизованных систем водоснабжения и перечень организаций, уполномоченных на их эксплуатацию .....	72
8. Существующее положение в сфере водоотведения.....	73
8.1. Описание структуры сбора, очистки и отведения сточных вод на территории МО «Лынгинское» .....	73
9. Оценка объемов капитальных вложений в строительство, реконструкцию и модернизацию объектов централизованных систем водоснабжения и водоотведения.....	74
9.1. Общие положения .....	74
9.2. Сроки реализации проектов и прогнозные индексы.....	75
9.3. Основные предпосылки и допущения, использованные для определения потребности в инвестициях .....	76
9.4. Объемы капитальных вложений в строительство, реконструкцию и модернизацию объектов централизованных систем водоснабжения и водоотведения... ..	78
9.5. Предложения по источникам инвестиций, обеспечивающих финансовые потребности.....	81
9.6. Обоснование инвестиций в строительство, реконструкцию и модернизацию объектов централизованной системы водоснабжения и водоотведения. ....	81
СПИСОК ИСПОЛЬЗОВАННЫХ ИСТОЧНИКОВ.....	83

## ПЕРЕЧЕНЬ ТАБЛИЦ

Таблица 1 – Численность населения МО «Лынгинское» по населенным пунктам .....	17
Таблица 2 – Состав системы водоснабжения населенных пунктов МО «Лынгинское».....	20
Таблица 3 – Технические характеристики существующих источников водоснабжения.....	22
Таблица 4 – Результаты инструментального обследования существующих источников водоснабжения .....	24
Таблица 5 – Сведения по водопроводным сетям.....	30
Таблица 6 – Среднемесячная температура почвы (°С) для различных глубин .....	34
Таблица 7 – Общий баланс подачи и реализации воды за период с 2011 – 2014 гг:.....	38
Таблица 8 – Структурный баланс реализации воды по группам абонентов .....	41
Таблица 9 – Объем потребления воды группами абонентов по приборному учету и расчетно-нормативной величине.....	44
Таблица 10 – Нормативы потребления коммунальных услуг по водоснабжению и водоотведению в УР .....	46
Таблица 11 – Нормативы потребления коммунальных услуг по холодному водоснабжению при использовании земельного участка и надворных построек.....	49
Таблица 12 – Перспективная численность населения в соответствии со сведениями перспективного территориального планирования предоставленными администрацией МО «Лынгинское» .....	52
Таблица 13 – Прогноз потребления воды по МО «Лынгинское» в соответствии со СНиП 2.04.02-84.....	55
Таблица 14 – Прогноз распределения воды по типам абонентов .....	56
Таблица 15 – Перечень основных мероприятий по реализации схемы водоснабжения с разбивкой по годам.....	60
Таблица 16 – Целевые показатели развития централизованных систем водоснабжения....	70
Таблица 17 – Прогнозные индексы - дефляторы, принятые в расчетах приведения капитальных вложений в реализацию проектов схемы водоснабжения и водоотведения к ценам соответствующих лет, %.....	76
Таблица 18 – Финансовые потребности в реализацию проектов по строительству объектов водоснабжения .....	79

## ПЕРЕЧЕНЬ РИСУНКОВ

Рисунок 1 – Схема градостроительного зонирования МО «Лынгинское».....	18
Рисунок 2 – Принципиальная схема системы водоснабжения МО «Лынгинское» .....	19
Рисунок 3 – Напорная характеристика насосных агрегатов марки ЭЦВ .....	23
Рисунок 4 – Динамика изменения объемов потребления энергоресурсов скважиной №50126 с. Лынга, ул. Дачная за период с 2010-2014 гг. ....	25
Рисунок 5 – Динамика сезонного изменения объемов потребления электроэнергии скважиной №2437 с. Лынга, ул. Юбилейная за 2011-2014 гг. ....	26
Рисунок 6 – Динамика изменения объемов потребления энергоресурсов скважиной №1544 с. Лынга, ул. Ленина за период с 2011-2014 гг. ....	26
Рисунок 7 – Динамика сезонного изменения объемов потребления электроэнергии скважиной №50126 с. Лынга, ул. Дачная за 2014 г. ....	27
Рисунок 8 – Динамика изменения объемов потребления энергоресурсов скважиной №2437 с. Лынга, ул. Юбилейная за 2014 г. ....	27
Рисунок 9 – Динамика сезонного изменения объемов потребления электроэнергии скважиной №1544 с. Лынга, ул. Ленина за 2014 г. ....	28
Рисунок 10 – Структура сетей МО «Лынгинское».....	30
Рисунок 11 – Схематическая карта распространения вечномёрзлых грунтов и сейсмики..	33
Рисунок 12 – Составляющие подачи и распределения воды в системе водоснабжения .....	39
Рисунок 13 – Территориальный баланс подачи воды по технологическим зонам водоснабжения МО «Лынгинское».....	40
Рисунок 14 – График структурного баланса реализации воды по группам абонентов.....	42
Рисунок 15 – График структурного распределения воды по группам абонентов в 2014 г. МО «Лынгинское» .....	43
Рисунок 16 – График структурного баланса реализации воды по группам абонентов с. Лынгинское .....	43
Рисунок 17 – График структурного распределения воды по группам абонентов в 2014 г. с. Лынга.....	44
Рисунок 18 – Динамика изменения объемов потребления воды по фактическим и расчетным данным за период с 2011 по 2014 гг. ....	45
Рисунок 19 – Долевая диаграмма потребляемой воды по приборному учету и расчетно- нормативной величине за период 2011-2014 гг. ....	50
Рисунок 20 – Диаграмма перспективного баланса подачи и реализации воды по структурным составляющим .....	57
Рисунок 21 – Прогноз перспективного среднесуточного потребления воды с. Лынга.....	58
Рисунок 22 – Схема автоматизации, диспетчеризации и управления .....	64
Рисунок 23 – Схема уровней системы АСУ ТП .....	66



## **ОСНОВНЫЕ ТЕРМИНЫ И ОПРЕДЕЛЕНИЯ**

**Водоснабжение** – водоподготовка, транспортировка и подача питьевой или технической воды абонентам с использованием централизованных или нецентрализованных систем холодного водоснабжения (холодное водоснабжение) или приготовление, транспортировка и подача горячей воды абонентам с использованием централизованных или нецентрализованных систем горячего водоснабжения (горячее водоснабжение).

**Водоотведение** – прием и транспортировка сточных вод по канализационным сетям и последующей их очисткой на очистных сооружениях.

**Схема водоснабжения и водоотведения** – совокупность графического и текстового описания технико-экономического состояния централизованных систем водоснабжения и водоотведения, а также направлений их развития.

**Электронная модель систем водоснабжения и водоотведения** – информационная система, включающая в себя базы данных, программное и техническое обеспечение, предназначенная для хранения, мониторинга и актуализации информации о технико-экономическом состоянии централизованных систем водоснабжения и водоотведения, осуществления механизма оперативно-диспетчерского управления в этих системах, обеспечения проведения гидравлических расчетов.

**Технологическая зона водоснабжения** – часть водопроводной сети, принадлежащей организации, осуществляющей горячее или холодное водоснабжение, в пределах которой обеспечиваются нормативные значения напора воды при подаче ее потребителям в соответствии с расчетным расходом воды.

**Технологическая зона водоотведения** – часть канализационной сети, принадлежащей организации, осуществляющей водоотведение, в пределах которой обеспечиваются прием, транспортировка, очистка и отведение сточных вод или прямой (без очистки) выпуск сточных вод в водный объект.

**Эксплуатационная зона** – зона эксплуатационной ответственности организации, осуществляющей горячее или холодное водоснабжение и (или) водоотведение, определенная по признаку обязанностей (ответственности) организации по эксплуатации централизованных систем водоснабжения и (или) водоотведения.

**Источник водоснабжения** – используемый для водоснабжения водный объект или месторождение подземных вод.

**Абонент** – физическое либо юридическое лицо, заключившее или обязанное заключить договор горячего водоснабжения, холодного водоснабжения и (или) договор водоотведения, единый договор холодного водоснабжения и водоотведения.

**Водоподготовка** – обработка воды, обеспечивающая ее использование в качестве питьевой или технической воды.

**Водопроводная и (или) канализационная сеть** – комплекс технологически связанных между собой инженерных сооружений, предназначенных для транспортировки воды, за исключением инженерных сооружений, используемых также в целях теплоснабжения.

**Сточные воды централизованной системы водоотведения (далее - сточные воды)** – принимаемые от абонентов в централизованные системы водоотведения воды, а также дождевые, талые, инфильтрационные, поливомоечные, дренажные воды, если централизованная система водоотведения предназначена для приема таких вод.

**Расчетные расходы воды** – расходы воды для различных видов водоснабжения, определенные в соответствии с требованиями нормативов.

**Гарантирующая организация** – организация, осуществляющая холодное водоснабжение и (или) водоотведение, определенная решением органа местного самоуправления поселения, городского округа, которая обязана заключить договор холодного водоснабжения, договор водоотведения, единый договор холодного водоснабжения и водоотведения с любым обратившимся к ней лицом, чьи объекты подключены (технологически присоединены) к централизованной системе холодного водоснабжения.

**Горячая вода** – вода, приготовленная путем нагрева питьевой или технической воды с использованием тепловой энергии, а при необходимости также путем очистки, химической подготовки и других технологических операций, осуществляемых с водой.

**Качество и безопасность воды (качество воды)** – совокупность показателей, характеризующих физические, химические, бактериологические, органолептические и другие свойства воды, в том числе ее температуру.

**Коммерческий учет воды** – определение количества поданной (полученной) за определенный период воды, с помощью средств измерений или расчетным способом.

**Централизованная система холодного водоснабжения** – комплекс технологически связанных между собой инженерных сооружений, предназначенных для водоподготовки, транспортировки и подачи питьевой и (или) технической воды абонентам.

**Централизованная система горячего водоснабжения** – комплекс технологически связанных между собой инженерных сооружений, предназначенных для горячего водоснабжения путем отбора горячей воды из тепловой сети (открытая система теплоснабжения (горячего водоснабжения)) или из сетей горячего водоснабжения либо путем нагрева воды без отбора горячей воды из тепловой сети с использованием центрального теплового пункта (закрытая система горячего водоснабжения).

**Нецентрализованная система холодного водоснабжения** – сооружения и устройства, технологически не связанные с централизованной системой холодного водоснабжения и предназначенные для общего пользования или пользования ограниченного круга лиц.

**Нецентрализованная система горячего водоснабжения** – сооружения и устройства, в том числе индивидуальные тепловые пункты, с использованием которых приготовление горячей воды осуществляется абонентом самостоятельно.

**Объект централизованной системы горячего, холодного водоснабжения и (или) водоотведения** – инженерное сооружение, входящее в состав централизованной системы горячего водоснабжения (в том числе центральные тепловые пункты), холодного водоснабжения и (или) водоотведения, непосредственно используемое для горячего водоснабжения, холодного водоснабжения и (или) водоотведения.

**Организация, осуществляющая холодное водоснабжение и (или) водоотведение (организация водопроводно-канализационного хозяйства)** – юридическое лицо, осуществляющее эксплуатацию централизованных систем холодного водоснабжения и (или) водоотведения, отдельных объектов таких систем.

**Организация, осуществляющая горячее водоснабжение,** – юридическое лицо, осуществляющее эксплуатацию централизованной системы горячего водоснабжения, отдельных объектов такой системы.

**Питьевая вода** – вода, за исключением бутилированной питьевой воды, предназначенная для питья, приготовления пищи и других хозяйственно-бытовых нужд населения, а также для производства пищевой продукции.

**Техническая вода** – вода, подаваемая с использованием централизованной или нецентрализованной системы водоснабжения, не предназначенная для питья, приготовления пищи и других хозяйственно-бытовых нужд населения или для производства пищевой продукции.

**Приготовление горячей воды** – нагрев воды, а также при необходимости очистка, химическая подготовка и другие технологические процессы, осуществляемые с водой.

**Техническое обследование централизованных систем горячего водоснабжения, холодного водоснабжения и (или) водоотведения** – оценка технических характеристик объектов централизованных систем горячего водоснабжения, холодного водоснабжения и (или) водоотведения.

**Транспортировка воды (сточных вод)** – перемещение воды (сточных вод), осуществляемое с использованием водопроводных (канализационных) сетей.

**Чистая приведённая стоимость (NPV)** – величина, которая определяется как дисконтированная разница между всеми годовыми притоками и оттоками реальных денег, накопленными в течение жизни проекта и приведенными к моменту начала осуществления проекта.

**Простой срок окупаемости (PP)** – минимальный временной интервал от начала проекта до момента полной окупаемости капитальных затрат.

**Дисконтированный срок окупаемости (PBP)** – минимальный временной интервал от начала проекта до момента полной окупаемости капитальных затрат, рассчитанный с учетом дисконтирования.

**Внутренняя норма рентабельности (IRR)** – величина ставки сравнения, при которой сумма дисконтированных притоков денежных средств равна сумме дисконтированных оттоков.

**Норма доходности полных инвестиционных затрат (PI)** – частное от деления дисконтированных притоков на дисконтированные оттоки.

**Дисконтирование** – приведение будущих денежных поступлений и платежей к настоящему моменту времени.

**Ставка сравнения** – определяет альтернативный уровень доходности, с которым будут сравниваться результаты реализации проекта. Ставка сравнения должна учитывать темп инфляции, минимальную реальную норму доходности капитала и степень риска осуществления инвестиционного проекта.

В настоящей работе применяются следующие сокращения:

СЗЗ – санитарно-защитная зона;

ХВС – холодное водоснабжения;

ГВС – горячее водоснабжения;

ВК – водопроводный колодец;

КК – канализационный колодец;

РД – регулятор давления;

ЧРП – частотно-регулируемый привод;

КПД – коэффициент полезного действия;

КНС – канализационная насосная станция;

ОСК – очистные сооружения канализации;

ПИР - проектно-изыскательские работы;

ПСД - проектно сметная документация;

СМР - строительно-монтажные и наладочные работы;

ЭСД – энергосервисный договор;

НЦС – нормативы цены строительства.

## ВВЕДЕНИЕ

Работа по разработке документа, содержащего предпроектные материалы по обоснованию эффективного и безопасного функционирования системы водоснабжения и водоотведения муниципального образования «Лынгинское», ее развития с учетом правового регулирования в области энергосбережения и повышения энергетической эффективности на период 2016-2026 гг. (далее Схема водоснабжения) выполняется в соответствии с Техническим заданием (Приложение 1 к муниципальному контракту №02/01 от 06.04.2015 г. между Администрацией МО «Лынгинское» и ООО «ЭнергоРесурс») во исполнение Федерального закона № 416-ФЗ «О водоснабжении и водоотведении» от 07.12.2011, устанавливающего статус схемы водоснабжения как документа, содержащего предпроектные материалы по обоснованию эффективности и безопасного функционирования системы водоснабжения, ее развития с учетом правового регулирования в области энергосбережения и повышения энергетической эффективности.

Схема водоснабжения разрабатывается на 10 лет, в том числе на начальный период в 5 лет и на последующий период с расчетным сроком до 2026 года.

Схема водоснабжения выполняется на основе:

- исходных данных и материалов, полученных от администрации муниципального образования, водоснабжающих, управляющих, других организаций и ведомств муниципального образования;
- генерального плана территории МО «Лынгинское»;
- правил землепользования и застройки муниципального образования «Лынгинское»;
- Муниципальной программы «Содержание и развитие муниципального хозяйства» муниципального образования «Якшур-Бодьинский район» Удмуртской Республики на 2015 – 2020 годы;
- Программы «Энергосбережение и повышение энергетической эффективности муниципального образования «Якшур-Бодьинский район» на 2015-2020 годы»;

Для оценки существующего состояния водоснабжения и водоотведения, а также разработки предпроектных предложений развития системы водоснабжения поселения были использованы и проанализированы материалы следующих работ и документов:

- Правила разработки и утверждения схем водоснабжения и водоотведения, утвержденные постановлением правительства Российской Федерации от 5 сентября 2013г. №782;
- Постановление Правительства Удмуртской Республики от 27.05.2013 г. №222 «Об утверждении нормативов потребления коммунальных услуг по холодному и горячему водоснабжению, водоотведению в жилых помещениях в многоквартирном доме и жилом доме Удмуртской Республике»;
- Постановление Правительства Удмуртской Республики от 27.05.2013 г. №223 «Об утверждении нормативов потребления коммунальных услуг по холодному (горячему) водоснабжению на общедомовые нужды в многоквартирном доме Удмуртской Республике»;
- Постановление Правительства Удмуртской Республики от 27.05.2013 г. №224 «Об утверждении нормативов потребления коммунальной услуги по холодному водоснабжению при использовании земельного участка и надворных построек в Удмуртской Республике»;
- СНиП 2.04.02-84 «Водоснабжение. Наружные сети и сооружения» (в редакции от 01.01.2004);
- СНиП 2.04.01-85 «Внутренний водопровод и канализация зданий» (в редакции от 01.01.2003);
- Схематичные планировочные материалы муниципального образования;
- Технические условия на присоединение (подключение) к сетям инженерно-технического обеспечения;
- Сведения о гигиеническом контроле качества воды подземных источников водоснабжения и питьевой воды в водопроводных сетях;
- Статистическая отчетность водоснабжающей организации в соответствии с опросными листами.

Целью разработки схем водоснабжения и водоотведения является обеспечение для абонентов доступности горячего водоснабжения, холодного водоснабжения и водоотведения с использованием централизованных систем горячего водоснабжения, холодного водоснабжения и (или) водоотведения (далее - централизованные системы водоснабжения и (или) водоотведения), обеспечение горячего водоснабжения, холодного водоснабжения и водоотведения в соответствии с требованиями законодательства Российской Федерации, рационального водопользования, а также развитие централизованных систем водоснабже-

ния и (или) водоотведения на основе наилучших доступных технологий и внедрения энергосберегающих технологий.

Основными задачами разработки схем водоснабжения и водоотведения являются:

- Определение технико-экономическое состояние централизованных систем водоснабжения и водоотведения поселения, городского округа;
- Определение направления развития централизованных систем водоснабжения и водоотведения;
- Составление баланса водоснабжения и потребления воды, а также приема и очистки сточных вод;
- Разработка предложений по строительству, реконструкции и модернизации объектов централизованных систем водоснабжения и водоотведения;
- Составление экологических аспектов мероприятий по строительству, реконструкции и модернизации объектов централизованных систем водоснабжения и водоотведения;
- Оценка объемов капитальных вложений в строительство, реконструкцию и модернизацию объектов централизованных систем водоснабжения и водоотведения;
- Определение целевых показателей развития централизованных систем водоснабжения и водоотведения;
- Составление перечня выявленных бесхозных объектов централизованных систем водоснабжения и водоотведения, с составлением перечня организаций, уполномоченных на их эксплуатацию.



## 1. Технико-экономическое состояние централизованных систем водоснабжения

### 1.1. Общие сведения о МО «Лынгинское»

Муниципальное образование «Лынгинское» входит в состав Якшур-Бодьинского района Удмуртской Республики. Поселение расположено в западной части среднего Урала, в 50 км к северу от столицы Удмуртской Республики города Ижевска. По территории поселения протекают река Лынга. В селе Лынга находится пруд. В границах Лынгинского сельского поселения по данным Администрации Якшур-Бодьинского муниципального района состоит на учете 5749 га

Территория основного участка муниципального образования граничит:

- на западе с Старозятцинским сельским поселением;
- на севере с Игринским районом;
- на востоке с Якшурским сельским поселением;
- на юге с Кекоранским сельским поселением.

В состав МО «Лынгинское» входит 3 населенных пункта: село Лынга, деревня Новое Пастухово, деревня Новокулюшево.

Общая численность населения в муниципальном образовании по состоянию на 01.01.2014 год составила – 1344 человека. Основная часть жилой территории представлена индивидуальной жилой застройкой с приусадебными участками

Информация о численности населения по населенным пунктам представлена в таблице 1.

Таблица 1 – Численность населения МО «Лынгинское» по населенным пунктам

№ п/п	Наименование населенных пунктов, входящих в состав МО	Тип населенного пункта	Численность населения, чел.
1.	Лынга	Село, административный центр	1340
2.	Новое Пастухово	Деревня	3
3.	Новокулюшево	Деревня	1
ИТОГО			1344

На рисунке 1 представлена схема градостроительного зонирования МО «Лынгинское»:

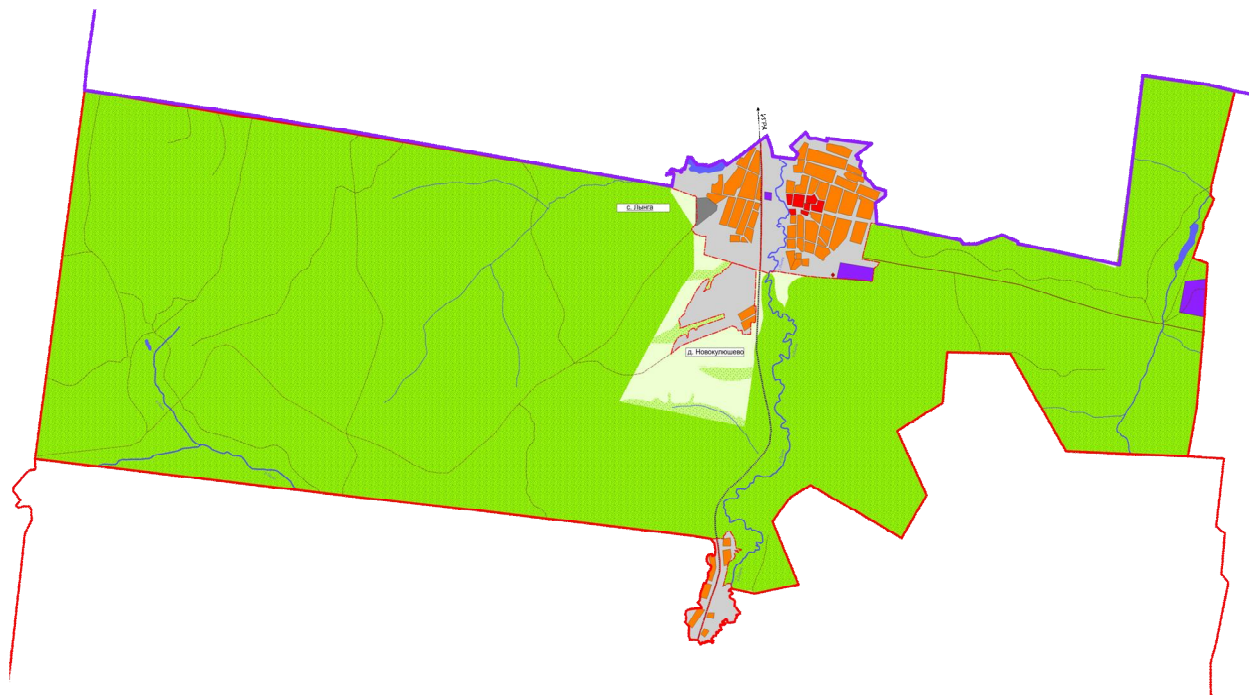


Рисунок 1 – Схема градостроительного зонирования МО «Лынгинское»

Услуги по водоснабжению в МО «Лынгинское» оказывает ООО «Соцкомсервис». Обслуживание сетевого хозяйства и текущие ремонты основного и вспомогательного оборудования систем водоснабжения проводятся персоналом водоснабжающей организации. Капитальные ремонты насосных агрегатов и скважин выполняются специализированными организациями.

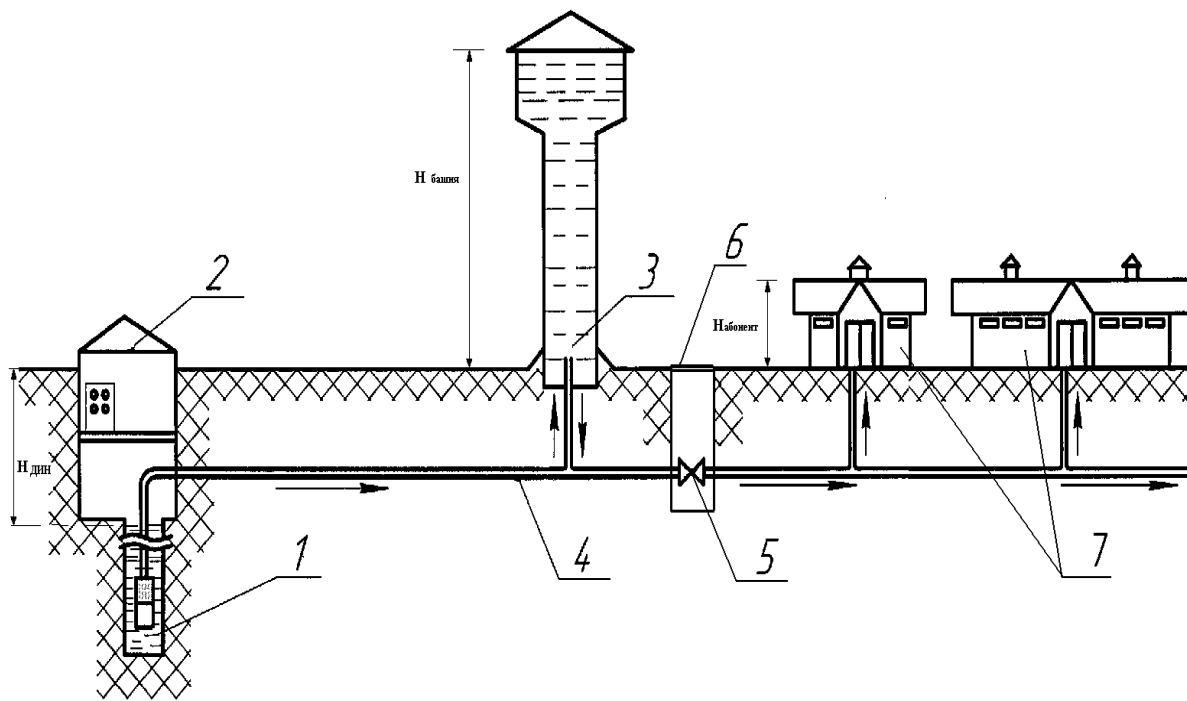
### **1.2. Описание системы и структуры водоснабжения, технологических и эксплуатационных зон, территорий, не охваченных централизованными системами водоснабжения**

Население МО «Лынгинское» полностью снабжается водой из подземных источников водоснабжения – артезианские скважины, колодцы. Система водоснабжения поселения находится в хозяйственном ведении ООО «Соцкомсервис» и делится на централизованное и нецентрализованное водоснабжение.

Централизованная система водоснабжения призвана обеспечить забор воды из источника водоснабжения, осуществить подъем, обработку (при необходимости) и подачу

потребителю по распределительной системе трубопроводов. Данные системы расположены в с. Лынга.

На рисунке 2 представлена принципиальная схема централизованной системы водоснабжения:



1 — артезианская скважина; 2 — павильон; 3 — водонапорная башня; 4 — водопроводная сеть; 5 — запорная арматура; 6 — водопроводный колодец; 7 — потребители (абоненты).

Рисунок 2 – Принципиальная схема системы водоснабжения МО «Лынгинское»

Централизованная система водоснабжения МО «Лынгинское» представляет собой комплекс инженерно-технических сооружений, предназначенный для обеспечения потребителей подключенных к данной сети водой в требуемых объемах и требуемого качества. В данный комплекс сооружений входят:

- Артезианские скважины;
- Водонапорные башни;
- Сети водоснабжения;
- Водоразборные устройства расположенные на сетях;
- Водопроводные колодцы с запорной и регулирующей арматурой.

Артезианская скважина – это водоисточник техногенного происхождения, предназначенный для эксплуатации природных вод, расположенных на значительной глубине

между водоупорными слоями. Конструктивно артезианские скважины состоят из обсадных колонн, фильтровой колонны (фильтра), отстойника, водоподъемных труб и насосного агрегата. Основными техническими характеристиками скважин являются:

- Дебит скважины – максимально возможная производительность скважины (кубометров или литров в час).
- Статический уровень – исходное расстояние от поверхности земли до уровня подземных вод (зеркала воды) в скважине, не нарушенное откачкой.
- Динамический уровень – это установившийся постоянный уровень воды в скважине при её активной работе. Динамический уровень устанавливается, когда приток воды в скважину становится равен оттоку, т.е. когда её дебит равен производительности работающего насоса.

Водонапорные башни представляют собой сварную листовую конструкцию с крышей и днищем. Башни закрепляются на монолитном железобетонном фундаменте посредством закладных и соединительных деталей. Назначение водонапорных башен, это регулирование напора и расхода воды в водопроводной сети, хранения ограниченного резервного и противопожарного запасов воды и выравнивания графика работы насосных агрегатов артезианских скважин. Регулирующая роль водонапорной башни заключается в том, что в часы уменьшения водопотребления избыток воды, подаваемой артезианскими скважинами, накапливается в водонапорной башне и расходуется из нее в часы увеличенного водопотребления.

Сети водоснабжения представляют собой систему трубопроводов с сооружениями и устройствами предназначенную для подачи воды к местам ее потребления (абонентам).

Водоразборные устройства на сетях представляют собой водоразборные колонки (применяются при отсутствии домовых водопроводных вводов) и пожарные гидранты (устройство для отбора воды из водопроводной сети для тушения пожара).

Водопроводные колодцы представляют собой подземное сооружение на водопроводной сети, предназначенное для установки арматуры и эксплуатации сети.

Сведения по составу системы водоснабжения для каждого из населенных пунктов МО «Лынгинское» представлены в таблице 2.

Таблица 2 – Состав системы водоснабжения населенных пунктов МО «Лынгинское»

№ п/п	Наименование населенного пункта	Кол-во артезианских скважин	Кол-во водонапорных башен	Кол-во вводов питьевой воды	Протяженность сетей водоснабже-	Кол-во участков водопроводных	Кол-во водопроводных колодцев и	Кол-во водоразборных колонок
-------	---------------------------------	-----------------------------	---------------------------	-----------------------------	---------------------------------	-------------------------------	---------------------------------	------------------------------

		в рабо- те	в ре- зерве	в рабо- те	в ре- зерве		ния, км	сетей	узлов	
1	с. Лынга	3	1	2	0	н/д	14,510	н/д	н/д	н/д

Территория всего МО «Лынгинское» входит в зону эксплуатационной ответственности ООО «Соцкомсервис».

### **1.3. Описание технологических зон водоснабжения, зон централизованного и не централизованного водоснабжения, а также территорий не охваченных централизованными системами водоснабжения**

Территория МО «Лынгинское» делится на две технологические зоны водоснабжения, находящихся в границах села Лынга обеспеченных централизованной системой водоснабжения.

Нецентрализованное водоснабжение – это удовлетворение потребностей в воде по средствам сооружений и устройств, технологически не связанных с централизованной системой холодного водоснабжения. К данному виду относятся следующие населенные пункты: деревня Новое Пастухово, деревня Новокулюшево, где в качестве источников водоснабжения используются колодцы предназначенные для общего пользования и частные артезианские скважины предназначенные для пользования ограниченного круга лиц.

### **1.4. Описание результатов технического обследования централизованных систем водоснабжения**

#### **1.4.1. Описание состояния существующих источников водоснабжения**

Технические характеристики существующих источников водоснабжения МО «Лынгинское» представлены в таблице 3.

Таблица 3 – Технические характеристики существующих источников водоснабжения

№ п/п	Наименование населенного пункта	№, месторасположение скважины	Год ввода в эксплуатацию	Марка насосного агрегата (глубина погружения, м)
1	с.Лынга, ул. Дачная	№50126	1980	ЭЦВ 6-10-80
2	с. Лынга, ул. Юбилейная	№2437	1973	ЭЦВ 6-10-80
3	с. Лынга, ул. Юбилейная	№2438	1973	-
4	с. Лынга, ул. Ленина	№1544	1967	ЭЦВ 6-10-110

\* - сведения по остальным скважинам МО «Лынгинское отсутствуют, паспорта не разработаны.

Напорные характеристики насосных агрегатов представлены на рисунке 3.

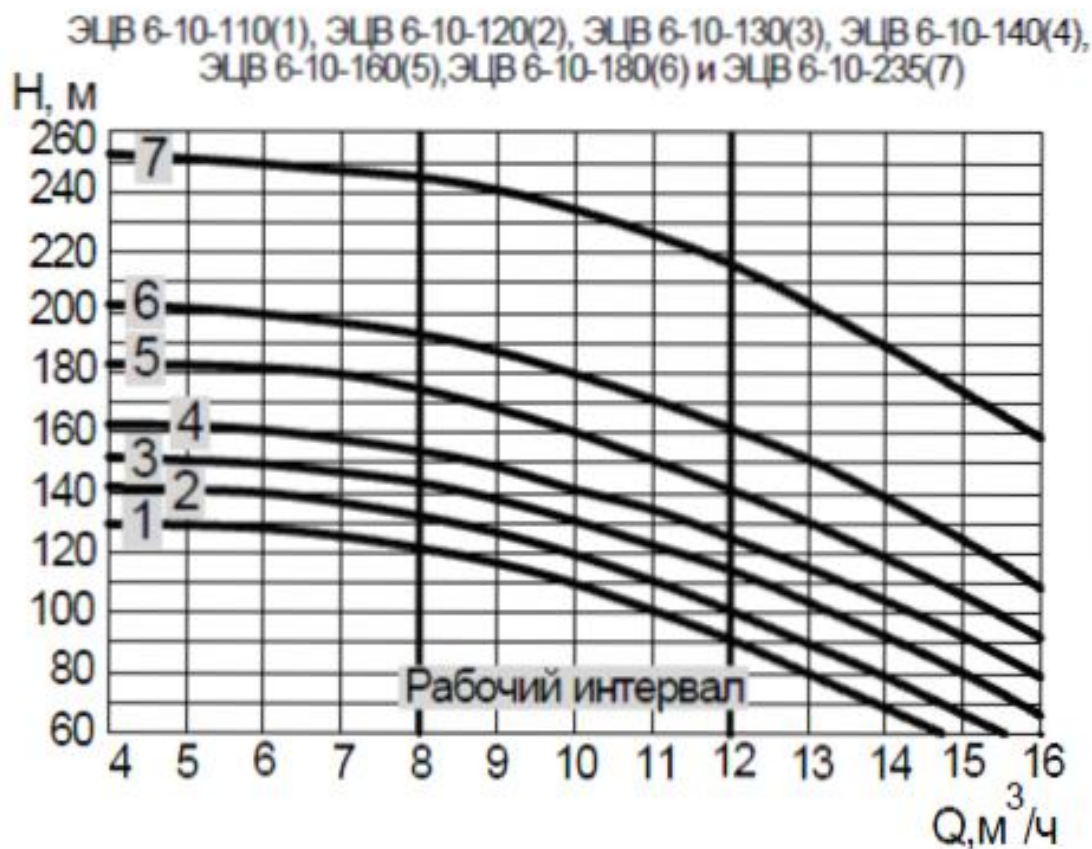


Рисунок 3 – Напорная характеристика насосных агрегатов марки ЭЦВ

Зоны санитарной охраны источников водоснабжения определены для всех артезианских скважин, где границы I пояса ЗСО составляют: для скважины №50126 – 2000 м<sup>2</sup>; для скважины №2437 – 3600 м<sup>2</sup>; для скважины №2438 – 3600 м<sup>2</sup>; для скважины - №1544 – 2000 м<sup>2</sup>.

В границах установленных поясов ЗСО проводятся мероприятия, согласно СНиП 2.04.02-84 и СанПиН 2.1.4.1110-02. Основной целью создания и обеспечения режима в ЗСО является санитарная охрана от загрязнения источников водоснабжения и водопроводных сооружений, а также территорий, на которых они расположены.

#### 1.4.2. Оценка эффективности работы источников водоснабжения

- Оценка эффективности работы источника водоснабжения проведена на основе сравнительного анализ паспортных данных артезианских скважин с фактическими эксплуатационными характеристиками.

Результаты замеров представлены в таблице 4:

Таблица 4 – Результаты инструментального обследования существующих источников водоснабжения

№ п/п	Населенный пункт	№ Скважины	Марка насоса	Мощность двигателя, кВт	Глубина погружения насоса, м	Высота башни, м	Замеренный уровень воды, м		Давление по манометру	Замеренный расход, м³/ч	Марка счетчика воды	Автоматика	Обогрев	Примечание
							динамический	статический						
1	с. Лынга зав40 №1	50126	ЭЦВ 6-10-80	4	60	10	49	28	20	н/д	Взлет	ЭКМ, ЧРП	н/д	Работа в башню
2	с. Лынга	2437	ЭЦВ 6-10-80	4	65	10	55	36	20	н/д	Взлет	ЭКМ, ЧРП	н/д	Работа в башню
3	с. Лынга	2438	-	-	-	-	-	-	-	-	-	-	-	В резерве
4	с. Лынга	1544	ЭЦВ 6-10-110	5,5	40	Нет	9	20	30	н/д	нет	ЭКМ, УПП	н/д	Работа в сеть



Все рассмотренные артезианские скважины работают не эффективно с низким КПД, не превышающим 37 % при этом, максимальный заявленный заводом изготовителем КПД для агрегатов марки ЭЦВ достигает 55-60 %. Низкая эффективность работы обусловлена не соответствием напорной характеристики насосных агрегатов характеристике сети, т.е. существующие насосные агрегаты работают за пределами рабочей зоны напорной характеристики.

Анализ изменения показателя энергоэффективности в течение года, провести не представляется возможным в виду отсутствия достоверных сведений по объемам подаваемой воды с источников водоснабжения. Приборный учет не организован, расчетная величина объемов подаваемой воды является не объективной, что подтверждают нижеприведенные диаграммы.

Динамику изменения показателя энергоэффективности в течение года, определить не представляется возможным в виду отсутствия сведений по объемам подаваемой воды с источников водоснабжения. Приборный учет не организован.

Динамика потребления электроэнергии для каждой из скважин представлена на рисунках представлена на рисунках 5. Сведения предоставлены водоснабжающей организацией на основании приборного учета электроэнергии.

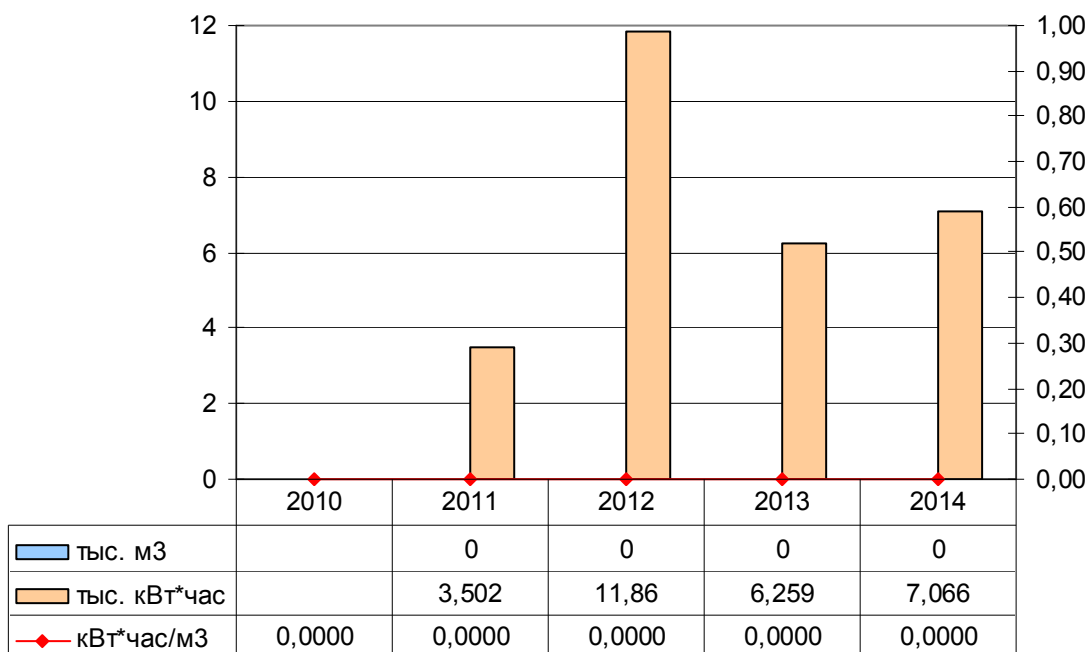


Рисунок 4 – Динамика изменения объемов потребления энергоресурсов скважиной №50126 с. Лынга, ул. Дачная за период с 2010-2014 гг.

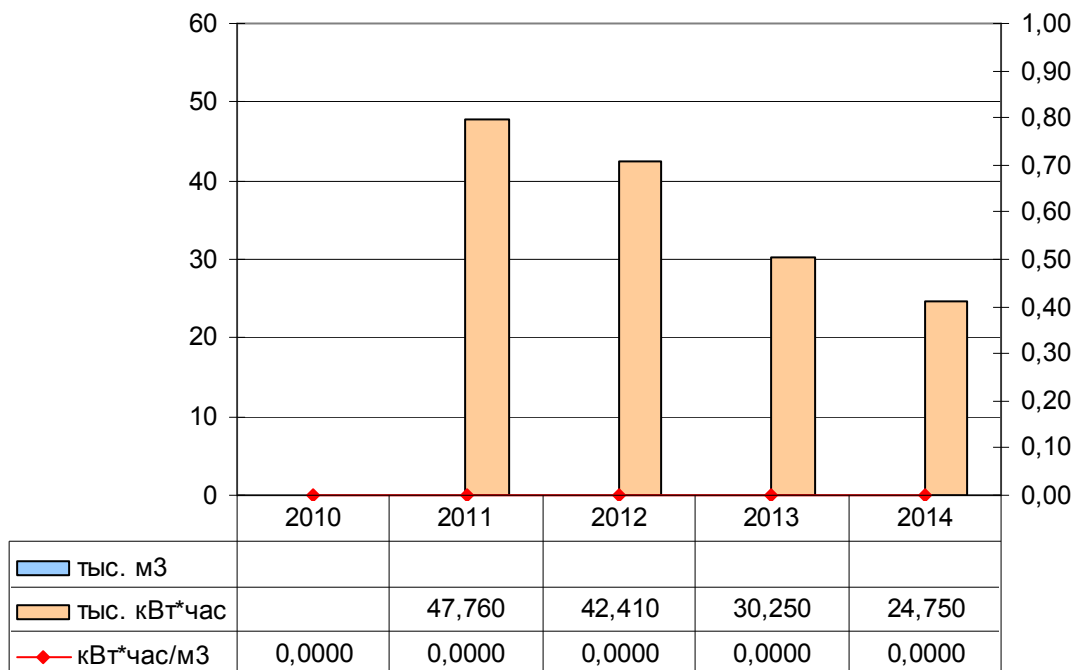


Рисунок 5 – Динамика сезонного изменения объемов потребления электроэнергии скважиной №2437 с. Лынга, ул. Юбилейная за 2011-2014 гг.

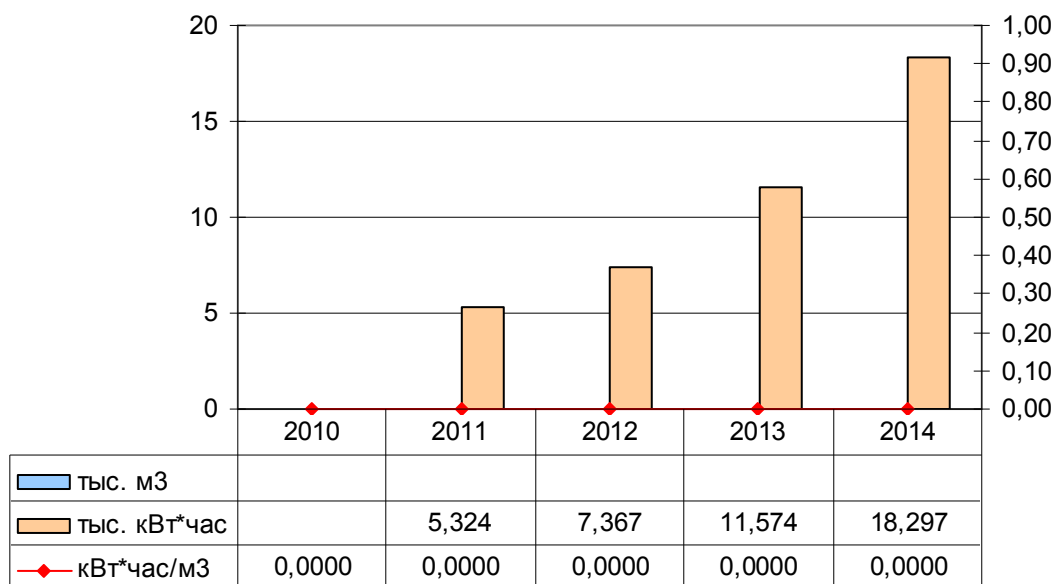


Рисунок 6 – Динамика изменения объемов потребления энергоресурсов скважиной №1544 с. Лынга, ул. Ленина за период с 2011-2014 гг.

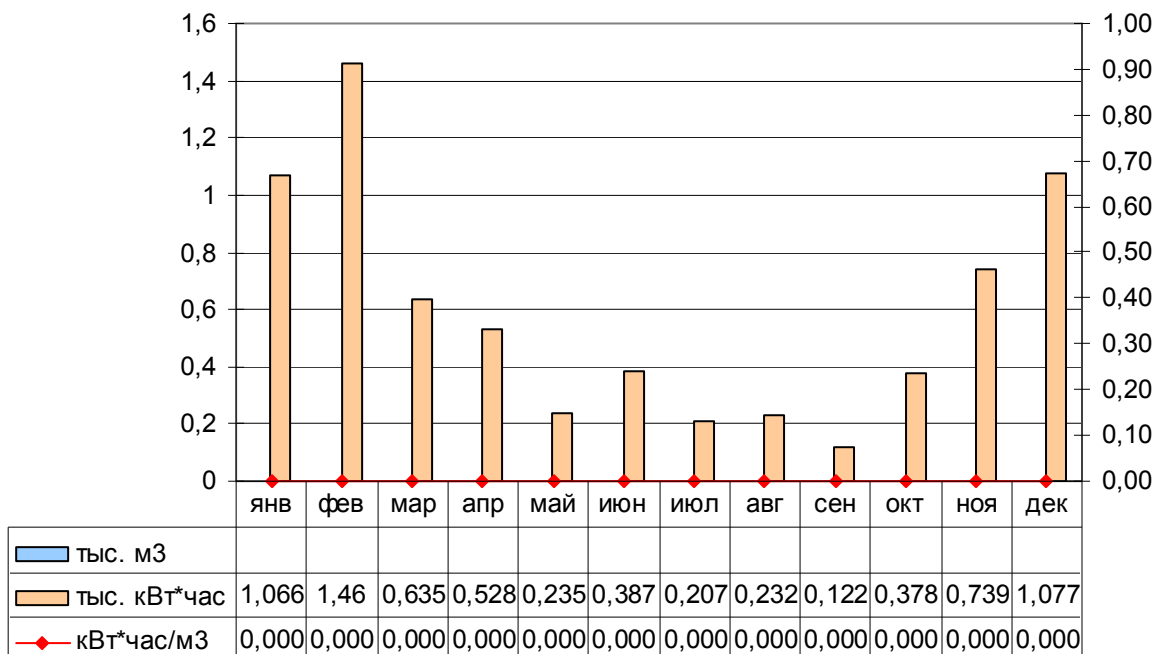


Рисунок 7 – Динамика сезонного изменения объемов потребления электроэнергии скважиной №50126 с. Лынга, ул. Дачная за 2014 г.

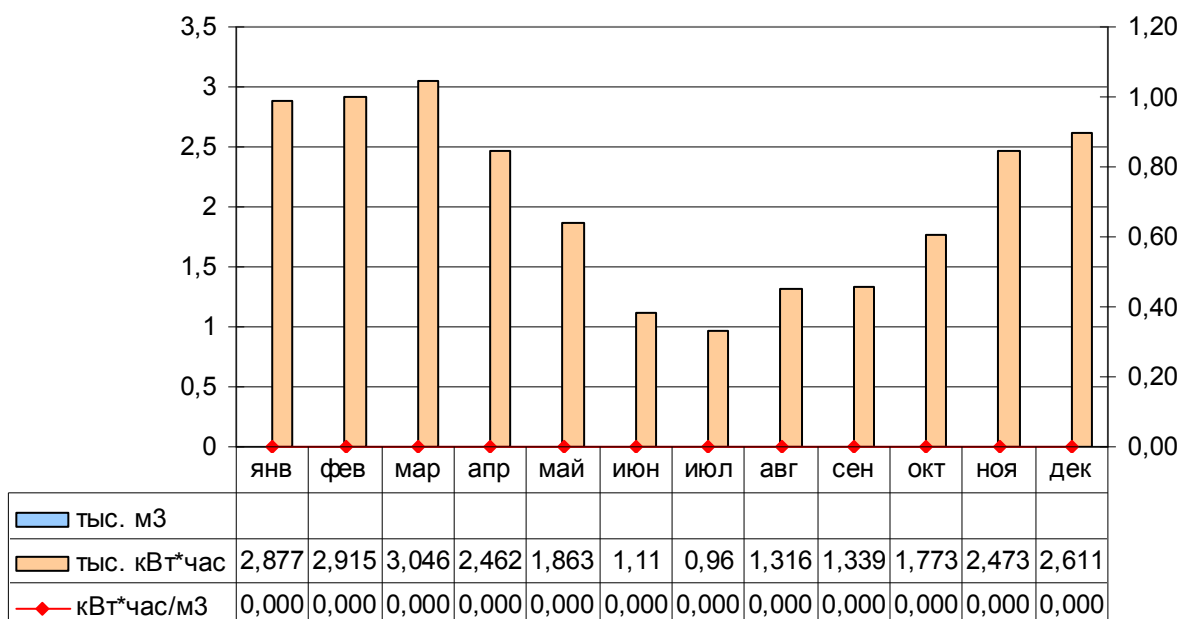


Рисунок 8 – Динамика изменения объемов потребления энергоресурсов скважиной №2437 с. Лынга, ул. Юбилейная за 2014 г.

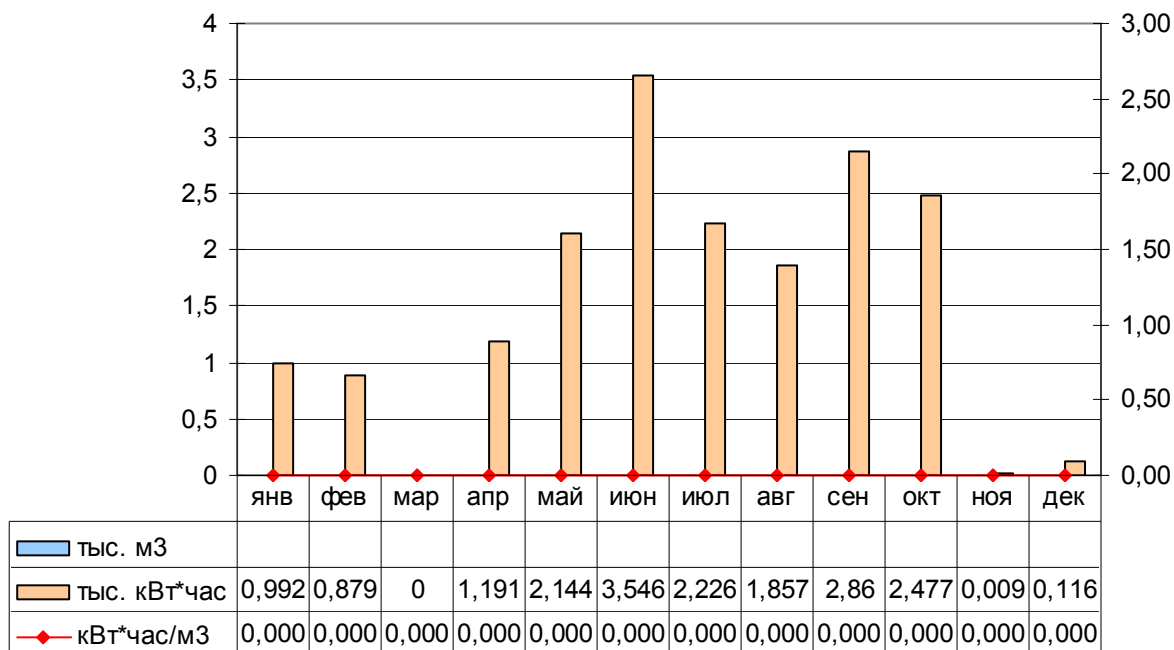


Рисунок 9 – Динамика сезонного изменения объемов потребления электроэнергии скважиной №1544 с. Лынга, ул. Ленина за 2014 г.

Из представленных диаграмм видно, что применяемые расчетные методы объемов подаваемой воды не позволяют достоверно определять производительность источников водоснабжения и следовательно показатель энергоэффективности. При этом для ряда источников водоснабжения имеет место несвоевременное снятие показаний с приборов учета электроэнергии. Необходимо внедрить приборный учет объемов подаваемой воды и организовать своевременное снятие показаний с приборного учета, что позволит не только достоверно определять показатель энергоэффективности скважин, но и провести анализ динамики изменения данного показателя с выявлением потенциала экономии энергоресурсов.

На основании общей динамики потребления электроэнергии видно, что пиковое потребление приходится на летний период. Данный факт обусловлен следствием увеличения объемов потребления воды абонентами в данный период.

#### 1.4.3. Сооружения очистки и подготовки воды, соответствие качества питьевой воды требованиям нормативных документов

На территории МО «Лынгинское» очистные сооружения водоподготовки отсутствуют. Расположенные на территории источники обладают водой питьевого качества, не требующей сложных водоочистных и водоподготовительных сооружений для достижения

качества воды соответствующего СанПиН 2.1.4.1074-01. Вода, подаваемая потребителям, поступает в водопроводную сеть непосредственно из артезианских скважин, либо через накопительные емкости (водопроводные башни).

Отборы воды для проведения химического анализа из источников водоснабжения осуществляются не регулярно. Лабораторные исследования проб выполняет Федеральное бюджетное учреждение здравоохранения «Центр гигиены и эпидемиологии в Удмуртской Республике». Заказчиком проведения анализов является ООО «Соцкомсервис». Собственной лаборатории анализа и контроля вод, у эксплуатирующей организации не имеется.

Протоколы количественного химического анализа подземных вод МО «Лынгинское» не предоставлены, в связи с чем качество питьевой воды требованиями нормативных документов определить не возможно.

Рекомендуется провести химические анализы качества воды, на всех подземных источниках водоснабжения и водопроводных сетях. Разработать журналы периодичности отбора проб и осуществлять своевременные отборы воды в соответствии с данными журналами.

#### 1.4.4. Описание состояния и функционирования водопроводных сетей

Снабжение абонентов холодной питьевой водой осуществляется через централизованную систему сетей водопровода. Общая протяженность сетей МО «Лынгинское» составляет – 14,510 км. Данные по количеству участков сетей отсутствуют. По видам материалов сети подразделяются на стальные и полиэтиленовые. Основная часть водопроводных сетей состоит из полиэтиленовых труб. Стальные сети имеют сверхнормативный износ и при плановых, либо внеплановых ремонтных работах, а также перекладке или строительстве новых трубопроводов применяются полиэтиленовые трубы. Современные материалы трубопроводов имеют значительно больший срок службы и более качественные технические и эксплуатационные характеристики. Полимерные материалы не подвержены коррозии, поэтому им не присущи недостатки и проблемы при эксплуатации металлических труб. На них не образуются различного рода отложения (химические и биологические), поэтому гидравлические характеристики труб из полимерных материалов практически остаются постоянными в течение всего срока службы. Трубы из полимерных материалов на порядок легче металлических, поэтому операции погрузки-выгрузки и перевозки обходятся дешевле и не требуют применения тяжелой техники, они удобны в

монтаже. Благодаря их относительно малой массе и достаточной гибкости можно проводить замены старых трубопроводов полиэтиленовыми трубами бестраншейными способами.

Сведения по сетям водоснабжения населенных пунктов муниципального образования с разбивкой по материалам трубопроводов представлены в таблице 5.

Таблица 5 – Сведения по водопроводным сетям

№ п/п	Материал трубопровода	Общая протяженность, км.	Кол-во участков сети	Минимальные и максимальные условные диаметры, мм.	Доля материала в общей протяженности, %
с. Лынга					
1	Сталь	2,17	н/д	20-80	22,41%
2	Полиэтилен	12,34	н/д	20-100	58,39%
Итого по с. Лынга:		14,51	н/д	-	100%

Сведения по износу сетей с разделением по участкам и материалам трубопроводов отсутствуют. В водоснабжающей организации организован учет по аварийности на сетях водоснабжения.

Доля каждого материала трубопровода в общей протяженности сети МО «Лыгинское» представлена на рисунке 10:

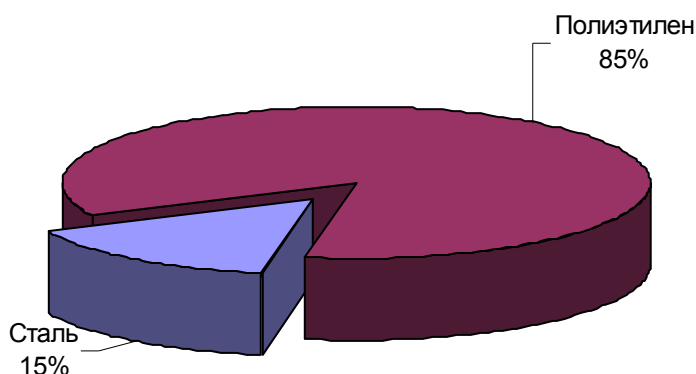


Рисунок 10 – Структура сетей МО «Лыгинское»

Износ существующих сетей водоснабжения МО «Лыгинское» водоснабжающей организацией учитывается суммарный, величина износа на момент разработки схемы составила – 30%..

Функционирование и эксплуатация водопроводных сетей систем централизованного водоснабжения осуществляется на основании «Правил технической эксплуатации систем и сооружений коммунального водоснабжения и канализации», утвержденных приказом Госстроя РФ №168 от 30.12.1999г.

1.4.5. Описание существующих технических и технологических проблем, возникающих при водоснабжении МО «Лынгинское», анализ исполнения предписаний органов, осуществляющих государственный надзор, муниципальный контроль, об устранении нарушений, влияющих на качество и безопасность воды.

1. АСУ ТП (автоматическая система управления технологическим процессом) системы водоснабжения на территории МО «Лынгинское» отсутствует.
2. Существующая централизованная система водоснабжения в с. Лынга в часы максимального водопотребления в сутки максимального водоразбора не позволяет обеспечить потребителей расположенных в восточной части населенного пункта водой с нормативными параметрами, указанные абоненты испытывают дефицит воды.
3. Контрольные и диктующие точки водопроводной сети не разработаны. Отсутствие сведений по давлению в диктующих точках водопроводной сети не позволяет оперативно реагировать на изменения давления и незамедлительно производить его регулировку, что снижает эффективность работы системы в целом.
4. Сведения по дебиту, диаметрам колонн и т.п. информации по источникам водоснабжения отсутствует, паспорта на скважины не разработаны.
5. Приборный учет объемов подаваемой воды с источников водоснабжения МО «Лынгинское» организован на скважинах №50126 по ул.Дачная и №2437 по ул. Юбилейная. На остальных скважинах приборный учет отсутствует. Объемы добываемой воды определяются, как по показаниям счетчиков, так и условно.
6. В виду отсутствия достоверных сведений по объемам подаваемой воды, определить годовой показатель энергоэффективности скважин, а также динамику его сезонного изменения не представляется возможным.
7. Показания с приборов учета электроэнергии на источниках водоснабжения снимаются несвоевременно, что не позволяет провести объективную оценку загрузки источников водоснабжения по месяцам в течение года.

8. Существующие водонапорные башни не обеспечивают нормативное давление воды у абонентов, необходимо выполнить мероприятия по увеличению высоты ряда водонапорных башен.
9. Отборы воды для проведения химического анализа из источников водоснабжения осуществляются не регулярно.
10. Протоколы количественного химического анализа подземных вод МО «Лынгинское» не предоставлены. Рекомендуется провести химические анализы качества воды, на всех подземных источниках водоснабжения и водопроводных сетях. Разработать журналы периодичности отбора проб и осуществлять своевременные отборы воды в соответствии с данными журналами.
11. Отборы проб воды из водопроводных сетей для проведения анализов осуществляются не регулярно. Журналы периодичности отбора проб отсутствуют.
12. Зоны санитарной охраны источников водоснабжения МО «Лынгинское» имеются для всех источников водоснабжения. В соответствии с требованиями СНиП 2.04.02-84 и СанПиН 2.1.4.1110-02 для обеспечения санитарно-эпидемиологической надежности водоснабжения, для всех существующих и проектируемых водопроводных сооружений, расположенных на территории Поселения, необходимо разработать зоны санитарной охраны (ЗСО). ЗСО предусматриваются на площадках резервуаров, вдоль магистральных водоводов, а также вокруг источников водоснабжения. В границах установленных поясов ЗСО проводятся мероприятия, согласно СНиП 2.04.02-84 и СанПиН 2.1.4.1110-02. Основной целью создания и обеспечения режима в ЗСО является санитарная охрана от загрязнения источников водоснабжения и водопроводных сооружений, а также территорий, на которых они расположены.
13. Сведения по износу сетей с разделением по участкам и материалам трубопроводов отсутствуют. Износ существующих сетей водоснабжения МО «Лынгинское» водоснабжающей организацией учитывается суммарный, величина износа на момент разработки схемы составила – 30%. Сведения по аварийности сетей водоснабжения отсутствуют, учет порывов и аварий на сетях не ведется.
14. Сведения по потерям воды в сетях водоснабжения определяются расчетным способом.



1.4.6. Описание централизованной системы горячего водоснабжения с использованием закрытых систем горячего водоснабжения, отражающее технологические особенности указанной системы

Система централизованного горячего водоснабжения на территории МО «Лынгинское» отсутствует.

### 1.5. Описание существующих технических и технологических решений по предотвращению замерзания воды применительно к территории распространения вечномерзлых грунтов

Районы распространения вечномерзлых грунтов определяются схематической картой распространения вечномерзлых грунтов (Рисунок 11), в соответствии с инструкцией по проектированию сетей водоснабжения и канализации для районов распространения вечномерзлых грунтов СН 510-78.

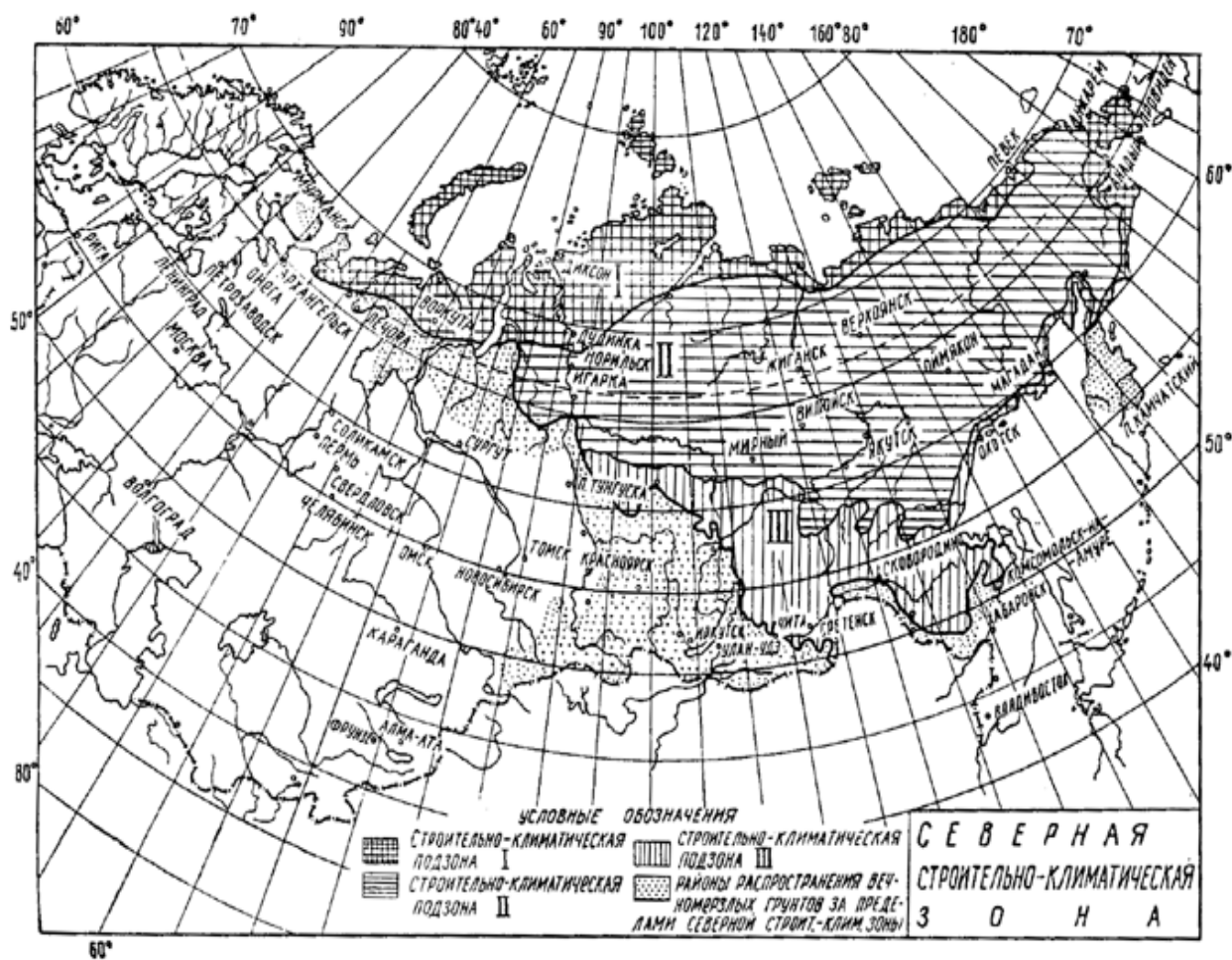


Рисунок 11 – Схематическая карта распространения вечномерзлых грунтов и сейсмичности

Климатические особенности МО «Лынгинское» характеризуются данными метеостанции Ижевска. Климат умеренно-континентальный с продолжительной холодной многоснежной зимой и непродолжительным теплым летом, с хорошо выраженными переходными сезонами. Среднемесячная температура воздуха наиболее холодного января  $-15^{\circ}\text{C}$ , абсолютный минимум –  $-47,5^{\circ}\text{C}$ . Безморозный период продолжается 111–118 дней. Период устойчивых морозов продолжается около 140 дней. Наибольших значений температура воздуха достигает в июле  $+18^{\circ}\text{C}$ , абсолютный максимум  $+36,6^{\circ}\text{C}$ . Длительность залегания снежного покрова достигает 163 дня, средняя высота 55 см.

На основании сведений предоставленных автономной некоммерческой организацией «Удмуртское агентство по специализированному гидрометеобеспечению» составлена таблица среднемесячной температуры почвы на глубинах 0,2; 0,4; 0,8; 1,6 и 3,2 м. Информация по средней многолетней температуре почвы получена по данным наблюдений на метеостанции Ижевск.

Таблица 6 – Среднемесячная температура почвы ( $^{\circ}\text{C}$ ) для различных глубин

Глубина, м	Январь	Февраль	Март	Апрель	Май	Июнь	Июль	Август	Сентябрь	Октябрь	Ноябрь	Декабрь	Год
<b>0,2</b>	-0,8	-0,9	-0,7	0,8	9,0	15,1	18,4	16,5	11	4,8	0,3	-0,5	6,1
<b>0,4</b>	-0,3	-0,6	-0,5	0,4	7,8	13,7	17,0	16,1	11,6	5,8	1,5	0,3	6,1
<b>0,8</b>	0,8	0,3	0,1	0,2	5,8	11,2	14,7	15,0	12,2	7,4	3,4	1,6	6,0
<b>1,6</b>	2,5	1,7	1,3	0,7	3,6	8,0	11,3	13,0	11,9	9,2	5,8	3,7	6,1
<b>3,2</b>	5,0	3,9	3,2	2,2	2,6	4,9	6,9	9,0	10,0	9,7	7,9	6,3	6,0

Для предотвращения возможного перемерзания участков сетей используются следующие технические и технологические решения:

- большая часть водопроводных сетей выполнена подземным способом прокладки, с глубиной заложения до 2 метров;
- на участках, где есть риск перемерзания водоводов, обеспечивается постоянная циркуляция воды.

Случаев аварий на участках сетей водоснабжения МО «Лынгинское», вызванных перемерзанием не выявлено.

**1.6. Перечень лиц владеющих на праве собственности или другом законном основании объектами централизованной системы водоснабжения, с указанием принадлежащих этим лицам таких объектов (границ зон, в которых расположены такие объекты)**

На территории МО «Лынгинское» 14,51 км. сетей, 4 артезианских скважин и 2 водонапорных башен. В эксплуатации ООО «Соцкомсервис» находятся все артезианские скважины, водонапорные башни, а также все сети водоснабжения. 1 артезианская скважина выведены из эксплуатации и находится в резерве.

## **2. Направления развития централизованных систем водоснабжения**

### **2.1. Основные направления, принципы, задачи и целевые показатели развития централизованных систем водоснабжения**

Основными направлениями, принципами и задачами развития системы водоснабжения МО «Лынгинское» являются:

- Постоянное улучшение качества предоставления услуг водоснабжения потребителям (абонентам),
- Обеспечение надежного и бесперебойного водоснабжения существующих и перспективных потребителей водой требуемого объема и качества.
- Обеспечение качества питьевой воды за счет введения в эксплуатацию новых источников водоснабжения отвечающих требованиям нормативных документов.
- Реконструкция водопроводных сетей, что впоследствии повлечет снижение потерь воды при транспортировке, а также снижению аварийности на сетях.
- Замена запорной арматуры на водопроводных сетях, в том числе пожарных гидрантов с целью обеспечения исправного технического состояния сети, бесперебойной подачи воды потребителям, в том числе на нужды пожаротушения.
- Реконструкция водопроводных сетей с устройством отдельных водопроводных вводов (ликвидация сцепок) в целях обеспечения требований по установке приборов учета воды у абонентов.
- Прокладка новых магистральных и распределительных сетей водоснабжения, для обеспечения услугой водоснабжения новых объектов капитального строительства.
- Повышение эффективности работы существующих источников водоснабжения за счет внедрения наиболее эффективных доступных технологий.
- Автоматизация процессов подачи и распределения воды, с выводом информации на пульт управления диспетчерской службы.
- Постоянное улучшение качества предоставления услуг водоснабжения потребителям.

К целевым показателям деятельности организаций, осуществляющих водоснабжение относятся:

- показатели качества питьевой воды;
- показатели надежности и бесперебойности водоснабжения;
- показатели качества обслуживания абонентов;
- показатели эффективности использования ресурсов.

Для МО «Лынгинское» целевые показатели развития централизованных систем водоснабжения не разработаны, сведения о фактических объемах подаваемой воды и потерях воды в водопроводных сетях отсутствуют.

## **2.2. Различные сценарии развития централизованных систем водоснабжения в зависимости от различных сценариев развития муниципального образования**

Развитие централизованной системы водоснабжения определено основываясь на сведениях перспективного территориального планирования предоставленных администрацией муниципального образования МО «Лынгинское», генеральном плане территории Лынгинского муниципального образования, программы «Энергосбережение и повышение энергетической эффективности муниципального образования «Якшур-Бодьинский район» на 2015-2020 годы.

В соответствии с генеральным планом МО «Лынгинское» ожидается продолжение формирования и благоустройства населенного пункта Лынга и незначительное увеличение численности населения. На период 2025 г. ожидается увеличение численности населения с. Лынга на 22 человека, деревни Новокулюшево и Новое Пастухово ликвидируются по мере естественной убыли населения.

Организация централизованной системы водоснабжения в д. Новокулюшево и д. Новое Пастухово не планируется.

### 3. Баланс водоснабжения и потребления горячей, питьевой, технической воды

Балансы водоснабжения и потребления питьевой воды на территории МО «Лынгинское» составлены на основании отчетных данных, предоставленных водоснабжающей организацией ООО «Соцкомсервис».

Система подачи и потребления горячей и технической воды на территории поселения отсутствует.

#### 3.1. Общий баланс подачи и реализации воды, включая анализ и оценку структурных составляющих потерь воды при ее производстве и транспортировке

Баланс подачи и реализации воды по структурным составляющим, представлен в таблице 7.

Таблица 7 – Общий баланс подачи и реализации воды за период с 2011 – 2014 гг:

№ п/п	Наименование показателя	Ед. изм.	2011	2012	2013	2014
1	Суммарный объем поднятой воды с подземного источника водоснабжения	тыс.м <sup>3</sup>	33,289	30,863	33,450	26,744
2	Суммарный объем поданной воды потребителям, в т.ч.	тыс.м <sup>3</sup>	25,771	23,954	25,973	20,687
2.1	по приборам учета	тыс.м <sup>3</sup>	6,669	6,77	13,324	11,42
2.2	по нормативам потребления	тыс.м <sup>3</sup>	19,102	17,184	12,648	9,267
2.3	для производства ГВС (на котельных и ЦТП)	тыс.м <sup>3</sup>	0	0	0	0
3	Потребление воды на собственные нужды водоснабжающего предприятия	тыс.м <sup>3</sup>	0	0	0	0
4	Суммарные потери воды в водопроводных сетях	тыс.м <sup>3</sup>	7,517	6,909	7,478	6,057

За рассматриваемый период наблюдается снижение объемов подаваемой воды с источников водоснабжения. Объем поданной воды в отчетном 2014 г. составил 25,91 тыс. м<sup>3</sup>, что на 20,3 % меньше объема поданного за предыдущий год.

Потребление воды на собственные нужды водоснабжающего предприятия, а также потери воды на источниках водоснабжения отсутствуют.

Графическое отображение составляющих подачи и распределения воды представлены на рисунке 12:

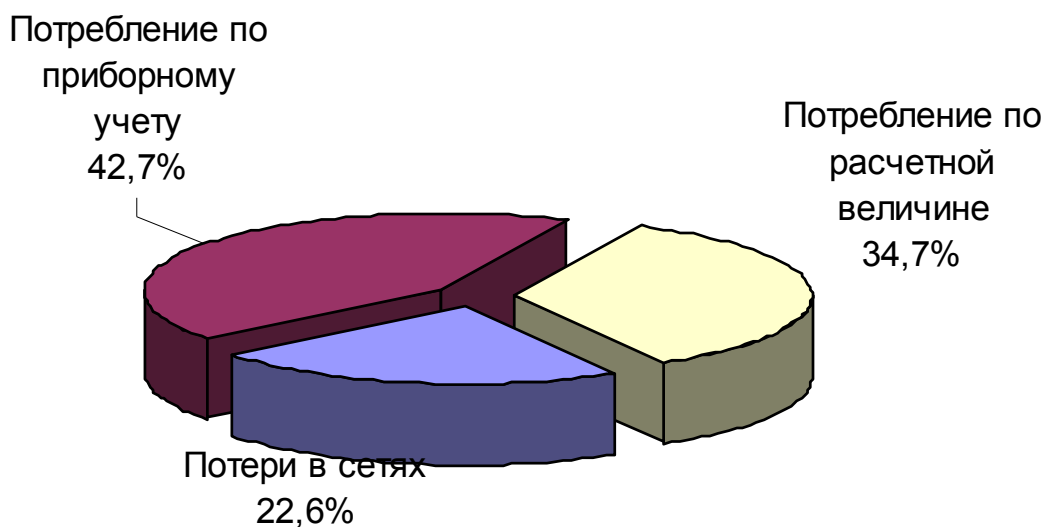


Рисунок 12 – Составляющие подачи и распределения воды в системе водоснабжения

### 3.2. Территориальный баланс подачи воды по технологическим зонам водоснабжения (годовой и в сутки максимального водопотребления)

Территориальный баланс подачи воды по технологическим зонам водоснабжения МО «Лынгинское» за рассматриваемый период представлен на рисунке 13.

с. Лынга

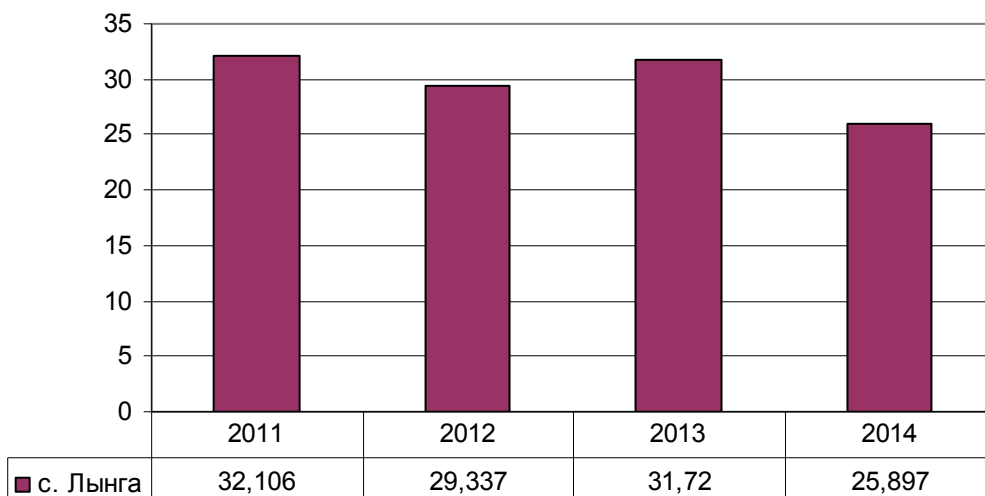


Рисунок 13 – Территориальный баланс подачи воды по технологическим зонам водоснабжения МО «Лыгинское»

Как видно из диаграммы, основная доля объемов потребления воды приходится на технологическую зону с. Лынга – 100 %, т.к. в других поселениях централизованное водоснабжение отсутствует.

Сведения по объемам подаваемой воды в сутки максимального водопотребления в водоснабжающей организации отсутствуют.

### 3.3. Структурный баланс реализации горячей, питьевой, технической воды по группам абонентов с разбивкой на хозяйственно-питьевые нужды населения, производственные нужды юридических лиц и другие нужды

Потребители воды МО «Лыгинское» распределены по следующим основным категориям:

- частный жилой фонд;
- бюджетный фонд;
- МКД;
- Промышленное производство;
- иные потребители.



Потребление объемов воды абонентами: МКД и промышленное производство отсутствует.

Сведения по объемам воды потребленной на пожаротушение отсутствуют, в виду совмещенной системы водоснабжения и пожаротушения. Раздельный учет объемов потребленной воды на полив не организован, потребление воды по категориям абонентов представлено с учетом полива.

Структурный баланс реализации воды по группам абонентов за рассматриваемый период представлен в таблице 8:

Таблица 8 – Структурный баланс реализации воды по группам абонентов

№ п/п	Наименование группы абонентов	Ед. изм.	2011	2012	2013	2014
1	Частный жилой фонд	тыс. м3	22,153	19,767	21,85	17,3
3	Бюджетный фонд	тыс. м3	3,49	3,72	3,6	2,85
4	Иные потребители	тыс. м3	0,1	0,5	0,5	0,5
5	Суммарный объем поданной воды потребителям	Тыс. м3	25,77	23,95	25,97	20,69

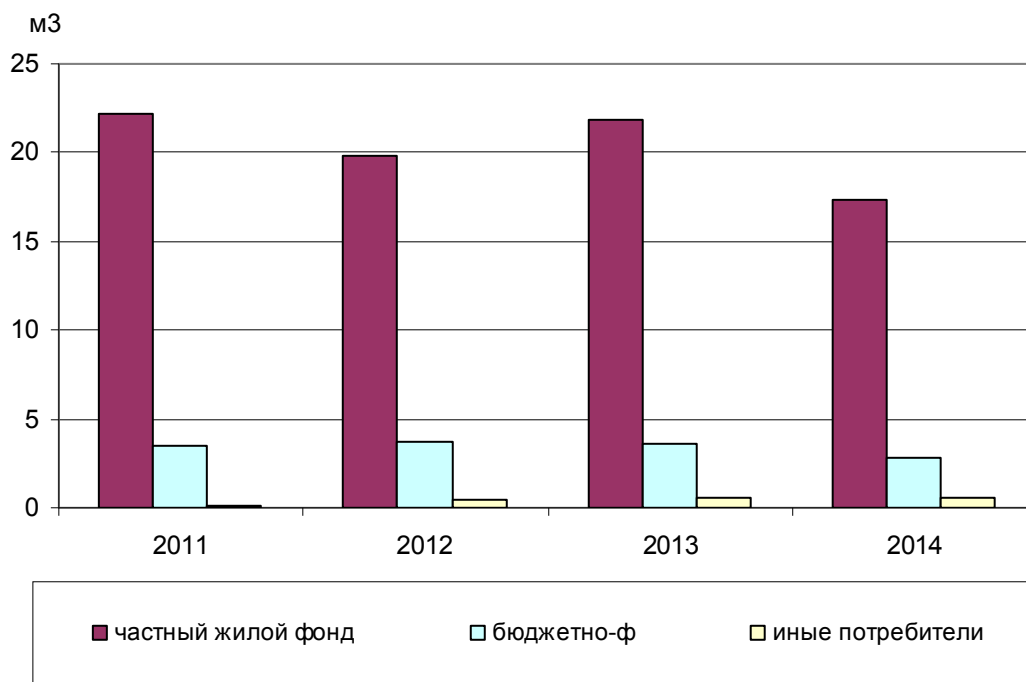


Рисунок 14 – График структурного баланса реализации воды по группам абонентов

Как видно из представленных выше сведений, за рассматриваемый период в системе водоснабжения наблюдается снижение объемов потребления воды для категории потребителей «частный жилой фонд» и «бюджетный фонд».

Доля изменения объемов потребления воды за отчетный период (2014 г.) по отношению к 2011 году по структурным составляющим:

- частный жилой фонд – снижение на 21,9 %;
- бюджетный фонд – снижение на 18,2 %;

Доля изменения объемов потребления воды за отчетный период (2014 г.) по отношению к предыдущему году по структурным составляющим:

- частный жилой фонд – снижение на 20,8 %;
- бюджетный фонд – снижение на 20,9 %;

Доля распределения воды по группам абонентов по итогам 2014 г. составила:

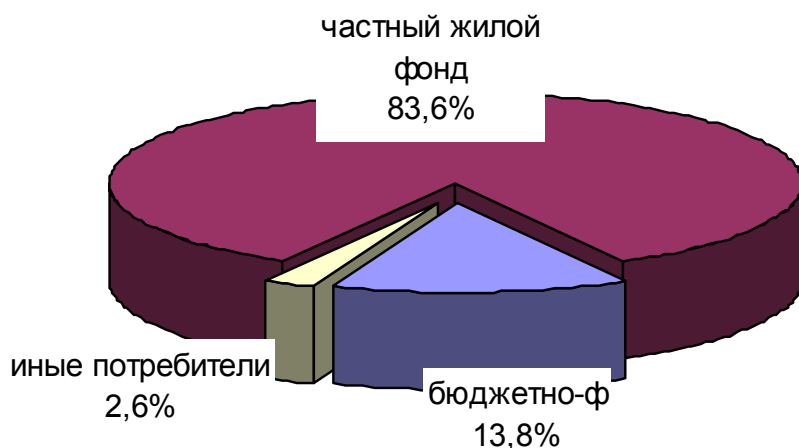


Рисунок 15 – График структурного распределения воды по группам абонентов в 2014 г. МО «Лыгинское»

Структурные баланс реализации воды по группам абонентов для каждого из населенных пунктов представлены на следующих диаграммах:

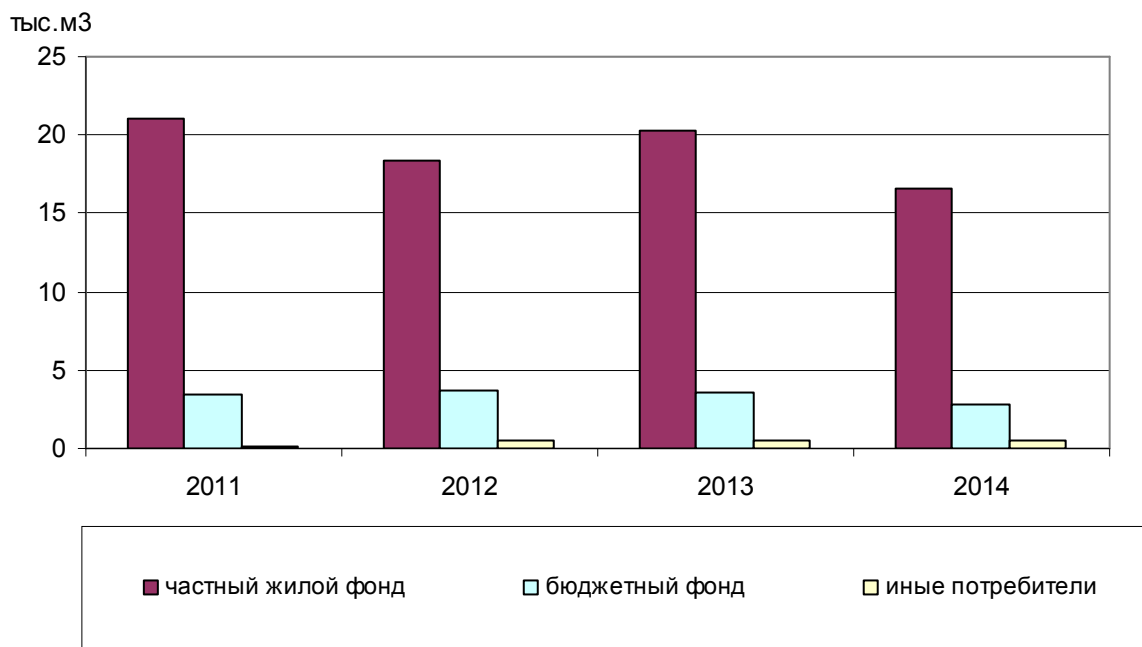


Рисунок 16 – График структурного баланса реализации воды по группам абонентов с. Лыгинское

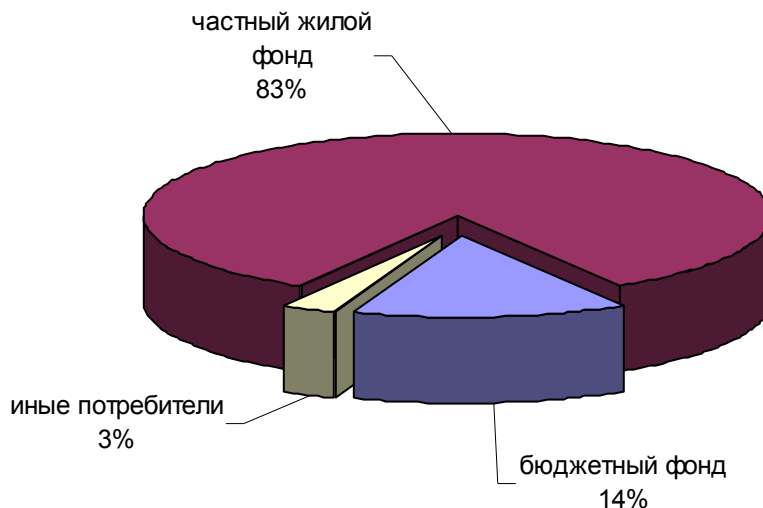


Рисунок 17 – График структурного распределения воды по группам абонентов в 2014 г. с. Лынга

### 3.4. Сведения о фактическом потреблении населением воды исходя из статистических и расчетных данных и сведений о действующих нормативах потребления коммунальных услуг

Фактическое потребление воды в системе водоснабжения определяется по приборам учета воды расположенным у абонентов, либо на границе балансовой принадлежности водопроводной сети. Для абонентов, не оборудованных приборным учетом, объемы потребляемой воды определяются на основании расчетно-нормативной величины.

Таблица 9 – Объем потребления воды группами абонентов по приборному учету и расчетно-нормативной величине

№ п/п	Наименование	Ед. изм.	2011	2012	2013	2014
1	Суммарный объем поданной воды потребителям, в т.ч.	тыс.м <sup>3</sup>	25,8	24	26	20,687
1.1	по приборам учета для следующих категорий:	тыс.м <sup>3</sup>	6,7	6,8	13,3	11,42
1.1.1	частный жилой фонд	тыс.м <sup>3</sup>	4,64	5,51	9,33	8,1
1.1.2	многоквартирные дома ХВС.	тыс.м <sup>3</sup>	0	0	0	0

1.1.3	промышленность, производство	тыс.м <sup>3</sup>	0	0	0	0
1.1.4	бюджетный фонд	тыс.м <sup>3</sup>	0	1,7	2,86	2,8
1.1.5	иные потребители	тыс.м <sup>3</sup>	0,029	0,14	0,519	0,535
1.2	по нормативам потребления для следующих категорий:	тыс.м <sup>3</sup>	19,102	17,184	12,65	9,267
1.2.1	частный жилой фонд	тыс.м <sup>3</sup>	17,513	14,257	12,519	9,2
1.2.2	многоквартирные дома ХВС.	тыс.м <sup>3</sup>	0	0	0	0
1.2.3	промышленность, производство	тыс.м <sup>3</sup>	0	0	0	0
1.2.4	бюджетный фонд	тыс.м <sup>3</sup>	1,487	2,597	0,129	0,067
1.2.5	иные потребители	тыс.м <sup>3</sup>	0,102	0,33	0	0

Динамика изменения объемов потребления воды по фактическим и расчетным данным, представлена на рисунке 18:

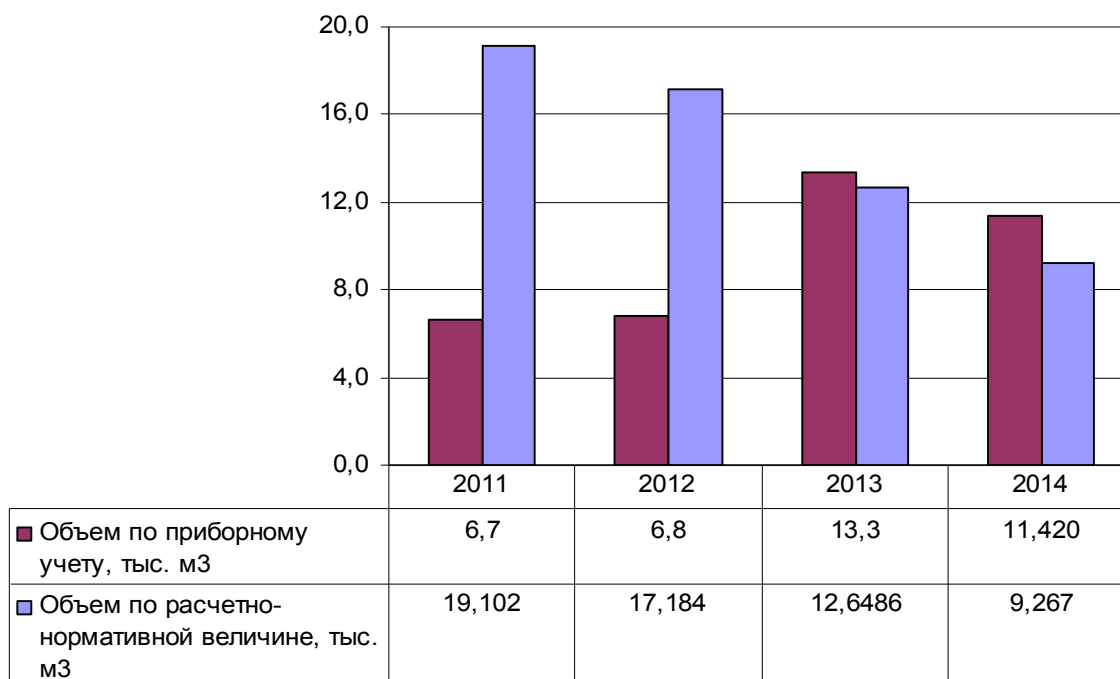


Рисунок 18 – Динамика изменения объемов потребления воды по фактическим и расчетным данным за период с 2011 по 2014 гг.

Для абонентов не оборудованных приборным учетом расчетно-нормативное потребление воды определяется на основании постановления правительства Удмуртской Республики №222 от 07.05.2013г. «Об утверждении нормативов потребления коммунальных услуг по холодному и горячему водоснабжению, водоотведению в жилых помещениях в многоквартирном доме и жилом доме в Удмуртской Республике». Величины нормативов потребления воды представлены в таблице 10.

Таблица 10 – Нормативы потребления коммунальных услуг по водоснабжению и водоотведению в УР

Степень благоустройства многоквартирного дома или жилого дома		Нормативы потребления в жилых помещениях в многоквартирном доме или жилом доме		
		холодное водоснабжение	горячее водоснабжение	водоотведение
		куб. метр на 1 человека в месяц		
1. Многоквартирные дома и жилые дома с централизованным холодным и горячим водоснабжением, с внутридомовой системой канализации, присоединенной к централизованным сетям водоотведения	с ванной, с душем, раковиной, мойкой кухонной, унитазом	4,97	3,22	8,19
	с душем, раковиной, мойкой кухонной, унитазом	4,59	2,84	7,43
	с раковиной, кухонной мойкой, унитазом	3,50	1,49	4,99
	с раковиной, унитазом	3,07	0,95	4,02
2. Многоквартирные дома и жилые дома с централизованным холодным и горячим водоснабжением, с внутридомовой системой канализации, не присоединенной к централизованным сетям водоотведения	с ванной, с душем, раковиной, мойкой кухонной, унитазом	4,97	3,22	-
	с душем, раковиной, мойкой кухонной, унитазом	4,59	2,84	-
	с раковиной, кухонной мойкой, унитазом	3,50	1,49	-
	с раковиной, унитазом	3,07	0,95	-
3. Многоквартирные дома и жилые дома с централизованным холодным водоснабжением, газовым (электрическим) водонагревателем проточного типа, с внутридомовой системой канализации, присоединенной к централизованным сетям водоотведения	с ванной, с душем, раковиной, мойкой кухонной, унитазом	7,39	-	7,39
	с душем, раковиной, мойкой кухонной, унитазом	6,75	-	6,75
	с раковиной, кухонной мойкой, унитазом	4,14	-	4,14
	с раковиной, унитазом	3,41	-	3,41
4. Многоквартирные дома и жилые дома с централизованным холодным водоснабжением, газовым (электрическим) водонагревателем проточного типа, с внутридомовой системой канализации, не присоединенной к централизованным сетям водоотведения	с ванной, с душем, раковиной, мойкой кухонной, унитазом	7,39	-	-
	с душем, раковиной, мойкой кухонной, унитазом	6,75	-	-
	с раковиной, кухонной мойкой, унитазом	4,14	-	-
	с раковиной, унитазом	3,41	-	-
5. Многоквартирные дома и жилые дома с централизованным холодным водоснабжением, водонагревателем на твердом топливе (типа "Титан"), с внутридомовой системой канализации, присоединенной к централизованным сетям водо-	с ванной, с душем, раковиной, мойкой кухонной, унитазом	5,05	-	5,05
	с ванной без душа, раковиной, мойкой кухонной, унитазом	4,40	-	4,40
	с раковиной, кухонной мойкой, унитазом	3,53	-	3,53

СХЕМА ВОДОСНАБЖЕНИЯ И ВОДООТВЕДЕНИЯ МУНИЦИПАЛЬНОГО ОБРАЗОВАНИЯ  
«ЛЫНГИНСКОЕ» ЯКШУР-БОДЫНСКОГО РАЙОНА УДМУРТСКОЙ РЕСПУБЛИКИ на период 2015–2025 гг.

отведения	с раковиной, унитазом	3,41	-	3,41
6. Многоквартирные дома и жилые дома с централизованным холодным водоснабжением, водонагревателем на твердом топливе (типа "Титан"), с внутридомовой системой канализации, не присоединенной к централизованным сетям водоотведения	с ванной, с душем, раковиной, мойкой кухонной, унитазом	5,05	-	-
	с ванной без душа, раковиной, мойкой кухонной, унитазом	4,40	-	-
	с раковиной, кухонной мойкой, унитазом	3,53	-	-
	с раковиной, унитазом	3,41	-	-
7. Многоквартирные дома и жилые дома с централизованным холодным водоснабжением, с внутридомовой системой канализации, присоединенной к централизованным сетям водоотведения	с ванной без душа, раковиной, мойкой кухонной, унитазом	3,91	-	3,91
	с раковиной, кухонной мойкой, унитазом	3,04	-	3,04
	с раковиной, унитазом	2,80	-	2,80
	с раковиной	2,07	-	2,07
8. Многоквартирные дома и жилые дома с централизованным холодным водоснабжением, с внутридомовой системой канализации, не присоединенной к централизованным сетям водоотведения	с ванной без душа, раковиной, мойкой кухонной, унитазом	3,91	-	-
	с раковиной, кухонной мойкой, унитазом	3,04	-	-
	с раковиной, унитазом	2,80	-	-
	с раковиной	2,07	-	-
9. Многоквартирные дома и жилые дома с централизованным холодным водоснабжением без системы канализации		1,81	-	-
10. Многоквартирные дома и жилые дома с водоснабжением из водоразборных колонок		1,20	-	-
11. Общежития и многоквартирные дома, ранее использовавшиеся как общежития, иной специализированный жилищный фонд, схожий по техническим характеристикам с общежитиями, с централизованным холодным и горячим водоснабжением, с внутридомовой системой канализации, присоединенной к централизованным сетям водоотведения	коридорного типа с общими кухнями, туалетами на каждом этаже и блоками душевых на одном из этажей	1,96	1,09	3,05
	коридорного типа с общими кухнями, туалетами и блоками душевых на каждом этаже	2,17	1,30	3,47
	секционного типа с общими кухнями, туалетами и блоками душевых в каждой секции	3,04	1,92	4,96
	гостиничного типа с раковиной и унитазом при каждой квартире и блоком душевых на одном из этажей	2,97	1,17	4,14
	гостиничного типа с раковиной и унитазом при каждой квартире и душем при каждой квартире	4,16	2,30	6,46
12. Общежития и многоквартирные дома, ранее использовавшиеся как общежития, иной специализированный жилищный фонд, схожий по техническим характеристикам с общежитиями, с централизованным холодным и горячим водоснабжением, с внутридомовой системой канализации, не присоединенной к централизованным сетям водоотведения	коридорного типа с общими кухнями, туалетами на каждом этаже и блоками душевых на одном из этажей	1,96	1,09	-
	коридорного типа с общими кухнями, туалетами и блоками душевых на каждом этаже	2,17	1,30	-
	секционного типа с общими кухнями, туалетами и блоками душевых в каждой секции	3,04	1,92	-
	гостиничного типа с раковиной и унитазом при каждой квартире и блоком душевых на одном из этажей	2,97	1,17	-
	гостиничного типа с раковиной и унитазом при каждой квартире	4,16	2,30	-

	и душем при каждой квартире			
13. Общежития и многоквартирные дома, ранее использовавшиеся как общежития, иной специализированный жилищный фонд, схожий по техническим характеристикам с общежитиями, с централизованным холодным водоснабжением, газовым (электрическим) водонагревателем проточного типа, с внутридомовой системой канализации, присоединенной к централизованным сетям водоотведения	коридорного типа с общими кухнями, туалетами на каждом этаже и блоками душевых на одном из этажей	3,04	-	3,04
	коридорного типа с общими кухнями, туалетами и блоками душевых на каждом этаже	3,48	-	3,48
	секционного типа с общими кухнями, туалетами и блоками душевых в каждой секции	4,96	-	4,96
	гостиничного типа с раковиной и унитазом при каждой квартире и блоком душевых на одном из этажей	4,14	-	4,14
	гостиничного типа с раковиной и унитазом при каждой квартире и душем при каждой квартире	6,45	-	6,45
14. Общежития и многоквартирные дома, ранее использовавшиеся как общежития, иной специализированный жилищный фонд, схожий по техническим характеристикам с общежитиями, с централизованным холодным водоснабжением, газовым (электрическим) водонагревателем проточного типа, с внутридомовой системой канализации, не присоединенной к централизованным сетям водоотведения	коридорного типа с общими кухнями, туалетами на каждом этаже и блоками душевых на одном из этажей	3,04	-	-
	коридорного типа с общими кухнями, туалетами и блоками душевых на каждом этаже	3,48	-	-
	секционного типа с общими кухнями, туалетами и блоками душевых в каждой секции	4,96	-	-
	гостиничного типа с раковиной и унитазом при каждой квартире и блоком душевых на одном из этажей	4,14	-	-
	гостиничного типа с раковиной и унитазом при каждой квартире и душем при каждой квартире	6,45	-	-
15. Общежития и многоквартирные дома, ранее использовавшиеся как общежития, иной специализированный жилищный фонд, схожий по техническим характеристикам с общежитиями, с централизованным холодным водоснабжением, с внутридомовой системой канализации, присоединенной к централизованным сетям водоотведения	коридорного типа с общими кухнями, туалетами (без душевых)	2,36	-	2,36
	секционного типа с общими кухнями, туалетами (без душевых)	2,96	-	2,96
	гостиничного типа с раковиной и унитазом при каждой квартире (без душевых)	2,80	-	2,80
16. Общежития и многоквартирные дома, ранее использовавшиеся как общежития, иной специализированный жилищный фонд, схожий по техническим характеристикам с общежитиями, с централизованным холодным водоснабжением, с внутридомовой системой канализации, не присоединенной к централизованным сетям водоотведения	коридорного типа с общими кухнями, туалетами (без душевых)	2,36	-	-
	секционного типа с общими кухнями, туалетами (без душевых)	2,96	-	-
	гостиничного типа с раковиной и унитазом при каждой квартире (без душевых)	2,80	-	-
17. Общежития и многоквартирные дома, ранее использовавшиеся как общежития, иной специализированный жилищный фонд, схожий по техническим характеристикам с общежитиями, с централизованным холодным водоснабжением, без системы канализации		2,07	-	-



Норматив потребления коммунальных услуг по холодному (горячему) водоснабжению, на общедомовые нужды в многоквартирном доме Удмуртской Республики определяется на основании постановления правительства УР №223 от 27.05.2013г. в размере 0,041 куб. м в месяц на 1 кв. метр общей площади помещений, входящих в состав общего имущества в многоквартирном доме.

Нормативы потребления коммунальной услуги по холодному водоснабжению при использовании земельного участка и надворных построек определяется на основании постановления правительства УР №224 от 27.05.2013г. Величины нормативов потребления холодной воды представлены в таблице 11.

Таблица 11 – Нормативы потребления коммунальных услуг по холодному водоснабжению при использовании земельного участка и надворных построек

Направление использования коммунальной услуги по холодному водоснабжению	Единица измерения	Норматив потребления коммунальной услуги по холодному водоснабжению
Полив земельного участка	куб. м в месяц на 1 кв. м земельного участка в период использования воды на полив земельного участка	0,05
Использование бань	куб. м в месяц на 1 человека	0,18
Водоснабжение и приготовление пищи для сельскохозяйственных животных, в том числе:	куб. м в месяц на 1 голову животного	
Лошади	-	2,43
Крупный рогатый скот	-	1,82
Мелкий рогатый скот	-	0,30
Свиньи	-	0,45
Кролики и иные мелкие животные	-	0,09
Птицы	-	0,03

### 3.5. Описание существующей системы коммерческого учета горячей, питьевой, технической воды и планов по установке приборов учета

В результате проводимых за последние годы в МО «Лынгинское» мероприятий по внедрению приборного учета объемов потребляемой воды, доля абонентов не оборудованных приборным учетом сократилась. В 2014 г. объем потребляемой воды по прибор-

ному учету по отношению к предыдущему году сократился на 14,1 %. Динамика изменения доли воды определяемой по приборному учету и расчетно-нормативной величине представлена на рисунке 19:

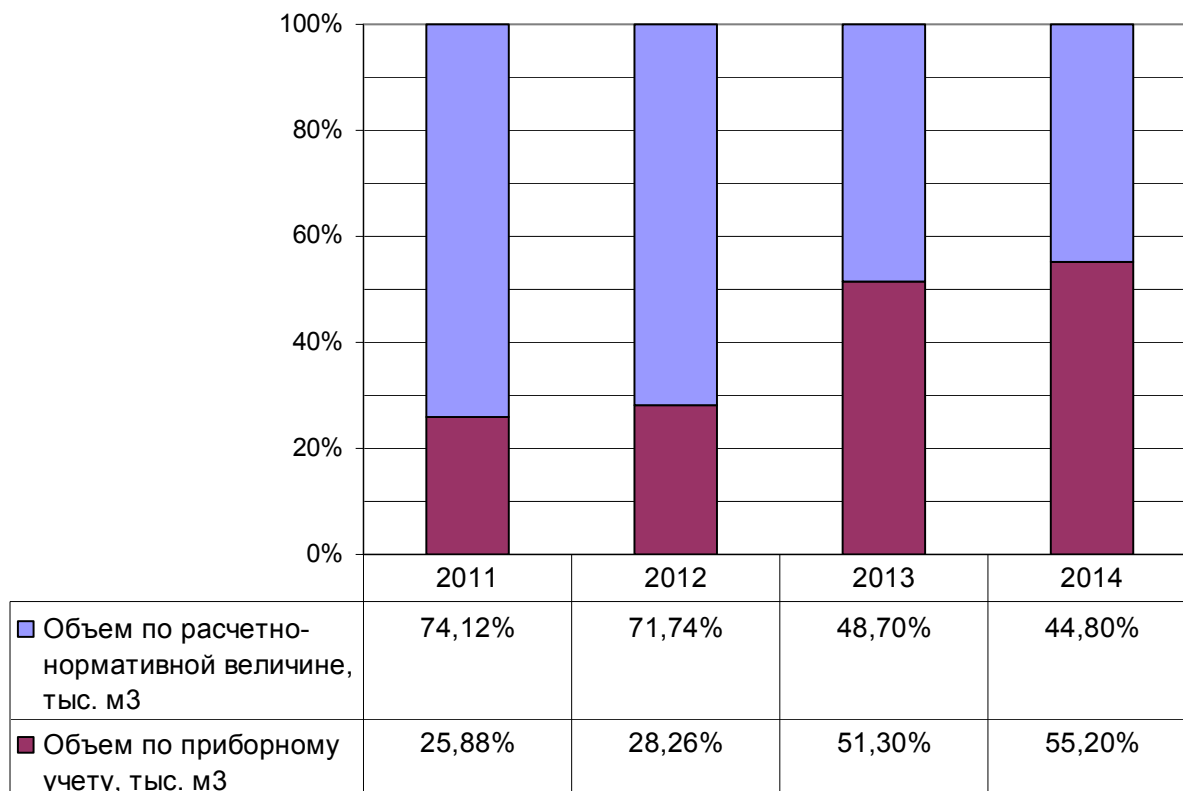


Рисунок 19 – Долевая диаграмма потребляемой воды по приборному учету и расчетно-нормативной величине за период 2011-2014 гг.

Федеральным законом от 23.11.2009 № 261-ФЗ “Об энергосбережении и о повышении энергетической эффективности и о внесении изменений в отдельные законодательные акты Российской Федерации” (Федеральный закон № 261-ФЗ) для ресурсоснабжающих организаций установлена обязанность выполнения работ по установке приборов учета в случае обращения к ним лиц, которые согласно закону могут выступать заказчиками по договору. Порядок заключения и существенные условия договора, регулирующего условия установки, замены и (или) эксплуатации приборов учета используемых энергетических ресурсов (Порядок заключения договора установки ПУ), утвержден приказом Минэнерго России от 07.04.2010 № 149 и вступил в силу с 18 июля 2010 г. Согласно п. 9 ст. 13 Федерального закона № 261-ФЗ и п. 3 Порядка заключения договора установки ПУ управляющая организация (УО) как уполномоченное собственниками лицо вправе выступить заказчиком по договору об установке (замене) и (или) эксплуатации коллективных приборов учета используемых энергетических ресурсов.

На сегодняшний день, оснащенность абонентов-потребителей хоз-питьевой воды следующая:

Количество абонентов оборудованных приборным учетом составляет – 238 ед.

Количество абонентов не оборудованных приборный учетом составляет – 127 ед.

Абоненты, не имеющие приборов учета, рассчитываются за услуги по водоснабжению в соответствии с договорными (расчетно-нормативными) объемами водопотребления.

Как указывалось ранее, приборный учет объемов подаваемой воды с источников водоснабжения отсутствует. Объемы подаваемой воды в систему водоснабжения определяются расчетным способом.

Планы по установке приборов учета, как на источники водоснабжения, так и на границах балансовой принадлежности с абонентами водоснабжающей организацией не предоставлены.

### **3.6. Анализ резервов и дефицитов производственных мощностей системы водоснабжения**

Анализ резервов и дефицитов производственных мощностей системы водоснабжения МО «Лынгинское» провести не представляется возможным, постольку отсутствуют сведения по дебиту существующих источников водоснабжения, оценка запасов подземных вод а также паспорта на артезианские скважины отсутствуют.

### **3.7. Прогнозные балансы потребления воды на срок до 2025 г. рассчитанные на основании расхода воды в соответствии со СНиП 2.04.02-84 и СНиП 2.04.01-85, а также исходя из текущего объема потребления воды населением и его динамики с учетом перспективы развития и изменения состава и структуры застройки**

На основании структурного баланса реализации воды по группам абонентов представленным в таблице 8 видно, что объем потребленной воды в 2014 г. абонентами МО «Лынгинское» (за исключением Промышленности) составил – 20,687 тыс. м<sup>3</sup>. В пересчете на удельное среднесуточное потребление населением, объем подаваемой воды составляет – 71,02 л/сут \* чел. Для расчета объемов водопотребления в соответствии с методикой СНиП 2.04.02-84 принимаем удельное хозяйственно-питьевое водопотребление на одного жителя – 125 л/сут\*чел.

В таблице 12 представлены сведения о существующей и перспективной численности населения в населенных пунктах с существующей либо планируемой централизован-

ной системой водоснабжения. Сведения по перспективной численности с. Лынга определены в соответствии со сведениями перспективного территориального планирования предоставленными администрацией МО «Лынгинское».

Таблица 12 – Перспективная численность населения в соответствии со сведениями перспективного территориального планирования предоставленными администрацией МО «Лынгинское»

№ п/п	Наименование населенных пунктов	Численность населения на 2014г, чел.	Планируемая численность населения, чел.						
			2015	2016	2017	2018	2019	2020	2025
1	Лынга	1340	1342	1344	1346	1348	1350	1352	1362

В соответствии с предоставленными сведениями о водоразборных колонках находящихся в эксплуатации, количество абонентов осуществляющих разбор воды из водоразборных колонок принимаем в с. Лынга – 148 чел. (в перспективе развития учитывается сокращение количества абонентов осуществляющих разбор воды из водоразборных колонок).

*Расчет потребления воды для с. Лынга*

Расчетный (средний за год) суточный расход воды  $Q_{сут.}$ , м<sup>3</sup>/сут, на хозяйственно-питьевые нужды в населенном пункте определен по формуле

$$Q_{сут} = \sum q_{ж} N_{ж} / 1000$$

где:

$q_{ж}$  — удельное водопотребление, принимаемое по фактическим данным

$N_{ж}$  — расчетное число жителей в районах жилой застройки с различной степенью благоустройства.

$$Q_{сут1} = 125 * 1192 / 1000 = 149,00 \text{ м}^3/\text{сут}$$

$$Q_{сут2} = 50 * 148 / 1000 = 7,4 \text{ м}^3/\text{сут}$$

$$Q_{сут} = Q_{сут1} + Q_{сут2} = 149,00 + 7,4 = 156,4 \text{ м}^3/\text{сут}$$

Удельное водопотребление включает расходы воды на хозяйственно-питьевые и бытовые нужды в общественных зданиях (по классификации, принятой в СНиП 2.08.02-89\*).

Расчетные расходы воды в сутки наибольшего и наименьшего водопотребления  $Q_{сут.м}$ , м<sup>3</sup>/сут, определены по следующим формулам:

$$\left. \begin{aligned} Q_{сут. \max} &= K_{сут. \max} Q_{сут.} \\ Q_{сут. \min} &= K_{сут. \min} Q_{сут.} \end{aligned} \right\}$$

Коэффициент суточной неравномерности водопотребления  $K_{сут}$ , учитывающий уклад жизни населения, режим работы предприятий, степень благоустройства зданий, изменения водопотребления по сезонам года и дням недели, надлежит принимать равным:

$$K_{сут. \max} = 1,1 - 1,3; K_{сут. \min} = 0,7 - 0,9.$$

$$\left. \begin{aligned} Q_{сут. \max} &= 1,3 * 156,4 = 203,32; \\ Q_{сут. \min} &= 0,7 * 156,4 = 109,48. \end{aligned} \right\}$$

Расчетные часовые расходы воды  $q_{ч}$ , м<sup>3</sup>/ч, определяются по формулам:

$$\left. \begin{aligned} q_{ч. \max} &= K_{4. \max} Q_{сут. \max} / 24; \\ q_{ч. \min} &= K_{4. \min} Q_{сут. \min} / 24. \end{aligned} \right\}$$

Коэффициент часовой неравномерности водопотребления  $K_{ч}$  определяется из выражений:

$$\left. \begin{aligned} K_{ч. \max} &= \alpha_{\max} \beta_{\max} \\ K_{ч. \min} &= \alpha_{\min} \beta_{\min} \end{aligned} \right\}$$

где:

$\alpha$  — коэффициент, учитывающий степень благоустройства зданий, режим работы предприятий и другие местные условия, принимаемый  $\alpha_{\max} = 1,2—1,4$ ;  $\alpha_{\min} = 0,4—0,6$ .

$\beta$  — коэффициент, учитывающий число жителей в населенном пункте, принимается по табл. 2 СНиП 2.04.02-84.

$$\left. \begin{aligned} K_{\text{ч. max}} &= 1,3 * 1,8 = 2,34; \\ K_{\text{ч. min}} &= 0,5 * 0,1 = 0,05 \end{aligned} \right\}$$

$$q_{\text{ч. max}} = 2,34 * 203,32 / 24 = 475,768$$

$$q_{\text{ч. min}} = 0,05 * 109,48 / 24 = 5,474$$

В соответствии со СНиП 2.04.02-84, при отсутствии данных о площадях по видам благоустройства (зеленые насаждения, проезды и т.п.) удельное среднесуточное за поливочный сезон потребление воды на поливку в расчете на одного жителя следует принимать 50—90 л/сут. в зависимости от климатических условий, мощности источника водоснабжения, степени благоустройства населенных пунктов и других местных условий. Количество поливок надлежит принимать 1—2 в сутки в зависимости от климатических условий.

Для расчета объемов воды потребляемой на полив принимаем расход воды 90 л/сут. Количество поливок – 1.

Удельное среднесуточное за поливочный сезон потребление воды на поливку на основании вышеуказанных данных составит:

$$90 \text{ л/сут.} * 1340 = 120,6 \text{ м}^3/\text{сут}$$

В соответствии с Постановлением Правительства Удмуртской Республики поливочный сезон длится 123 дня. Таким образом годовой расход воды на полив составит 14,834 тыс. м<sup>3</sup>

Расход воды на промышленных и производственных предприятиях с. Лынга по данным водоснабжающей организации за 2014 г. отсутствует..

На основании полученных расчетно нормативных значений видно, что расчетный расход воды для с. Лынга, составляет:

- Среднесуточный (с учетом полива и предприятий) – 120,6 м<sup>3</sup>/сут;
- в т.ч. расход воды на полив – 120,6 м<sup>3</sup>/сут (с учетом продолжительности 123 дня);
- в т.ч. расход воды на нужды предприятий – 0 м<sup>3</sup>/сут.
- В сутки наибольшего водопотребления– 203,32 м<sup>3</sup>/сут;
- В сутки наименьшего водопотребления – 109,48 м<sup>3</sup>/сут;
- Расчетный часовой расход (max) – 475,768 м<sup>3</sup>/час;
- Расчетный часовой расход (min) – 4,474 м<sup>3</sup>/час;

Таблица 13 – Прогноз потребления воды по МО «Лынгинское» в соответствии со СНиП 2.04.02-84

№ п/п	Наименование населенных пунктов	Ед. изм.	Объем потребления 2014г	Планируемые объемы потребления воды						
				2015	2016	2017	2018	2019	2020	2025
1	<b>с. Лынга</b>									
1.1	Годовое потребление	тыс. м <sup>3</sup> /год	57,101	58,287	59,473	60,660	61,517	61,609	61,700	62,156
1.2	Среднесуточное потребление	тыс. м <sup>3</sup> /сут	0,156	0,160	0,163	0,166	0,169	0,169	0,169	0,170
1.3	Максимальное суточное потребление	тыс. м <sup>3</sup> /сут	0,324	0,328	0,333	0,337	0,340	0,341	0,341	0,344

\* - централизованное водоснабжения в остальных населенных пунктах отсутствует, перспективой не предусматривается

Учитывая отсутствие планов развития незастроенных территорий муниципального образования, а именно планы возведения жилой застройки, расчетные расходы воды для муниципального образования не рассчитывались.

### 3.8. Описание централизованной системы горячего водоснабжения с использованием закрытых систем горячего водоснабжения, отражающее технологические особенности указанной системы

Централизованная система горячего водоснабжения на территории МО «Лынгинское» отсутствует.

### 3.9. Сведения о фактическом и ожидаемом потреблении воды (годовое, среднесуточное, максимальное суточное)

Сведения о фактическом и ожидаемом потреблении воды соответствуют прогнозным балансам потребления воды, представленным в главе 3.7 с учетом потерь в сетях. Поскольку фактические объемы потерь воды в виду отсутствия приборного учета определить не представляется возможным, а достоверные сведения в водоснабжающей организации отсутствуют, ожидаемое потребление воды принимается в соответствии с таблицей 13.

### 3.10. Прогноз распределения расходов воды на водоснабжение по типам абонентов, в том числе на водоснабжение жилых зданий, объектов общественно-делового назначения, промышленных объектов, исходя из фактических расходов воды с учетом данных о перспективном потреблении воды абонентами

Оценка расходов воды представлена в таблице 14. Прогноз основывался на планах застройки новых территорий и увеличения численности абонентов пользующихся услугами системы водоснабжения.

Таблица 14 – Прогноз распределения воды по типам абонентов

№ п/п	Наименование группы абонентов	Ед. изм.	2015	2016	2017	2018	2019	2020	2025
1	Частный жилой фонд	тыс. м <sup>3</sup>	48,83	49,83	50,82	51,54	51,61	51,69	52,07
2	МКД	тыс. м <sup>3</sup>	0,00	0,00	0,00	0,00	0,00	0,00	0,00
3	Промышленность, производство	тыс. м <sup>3</sup>	0,00	0,00	0,00	0,00	0,00	0,00	0,00
4	Объекты общественно-делового назначения	тыс. м <sup>3</sup>	8,04	8,21	8,37	8,49	8,50	8,52	8,58
5	Иные потребители	тыс. м <sup>3</sup>	1,41	1,44	1,47	1,49	1,49	1,49	1,50
ИТОГО		тыс. м <sup>3</sup>	58,29	59,47	60,66	61,52	61,61	61,7	62,16



### 3.11. Сведения о фактических и планируемых потерях горячей и питьевой воды при ее транспортировке (годовые, среднесуточные значения)

Сведения по фактическим потерям воды в водопроводных сетях отсутствуют, ввиду отсутствия приборного учета на источниках водоснабжения достоверно определить фактически потери и спрогнозировать изменение потерь в сетях не представляется возможным.

### 3.12. Перспективные балансы водоснабжения

Перспективные балансы составлены на основе сведений о потерях воды при ее транспортировке, прогнозе распределения расходов воды на водоснабжения по типам абонентов, сведений об ожидаемом потреблении воды и прогнозных балансы потребления воды. Перспективные балансы водоснабжения представлены на рисунке 20.

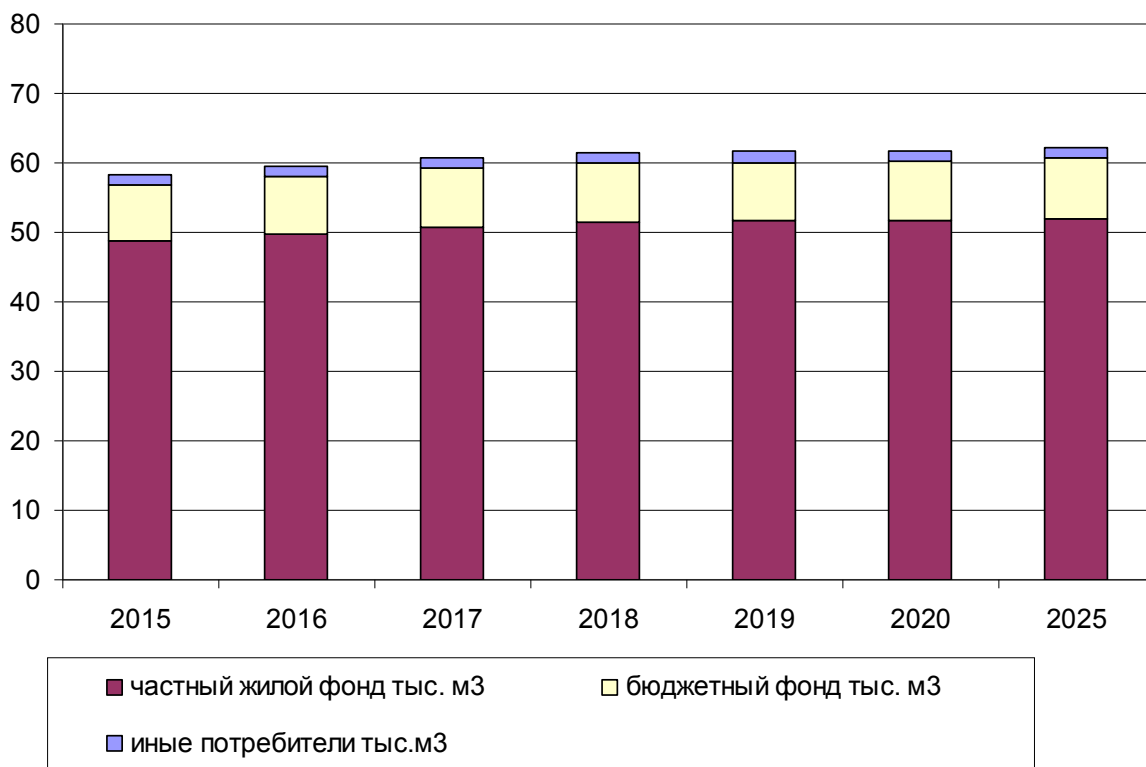


Рисунок 20 – Диаграмма перспективного баланса подачи и реализации воды по структурным составляющим

Как видно из диаграммы увеличение объемов потребления воды ожидается для жилого фонда.

Планы по увеличению объемов производства (расширению сектора промышленности) отсутствуют, сведения по планируемому увеличению объемов потребления воды существующими крупными промышленными потребителями не предоставлены. Перспектива расходов воды на категорию «промышленность, производство» не рассматриваются в расчетах.

Сведения по объему потерь воды приняты на основании имеющихся расчетных сведений в водоснабжающей организации.

### 3.13. Расчет требуемой мощности водозаборных сооружений исходя из данных о перспективном потреблении воды и величины потерь воды при ее транспортировке с указанием требуемых объемов подачи и потребления воды, дефицита (резерва) мощностей по технологическим зонам с разбивкой по годам

В связи с отсутствием информации по дебиту источников водоснабжения, провести расчет и анализ величины загрузки, и определить дефицит (резерв) мощностей не представляется возможным. На основе имеющихся данных по численности населения и планам застройки, возможно, только спрогнозировать перспективное потребление воды по населенным пунктам муниципального образования. Прогноз перспективного среднесуточного потребления воды по населенным пунктам с учетом осуществления полного централизованного водоснабжения представлен на рисунке 21.

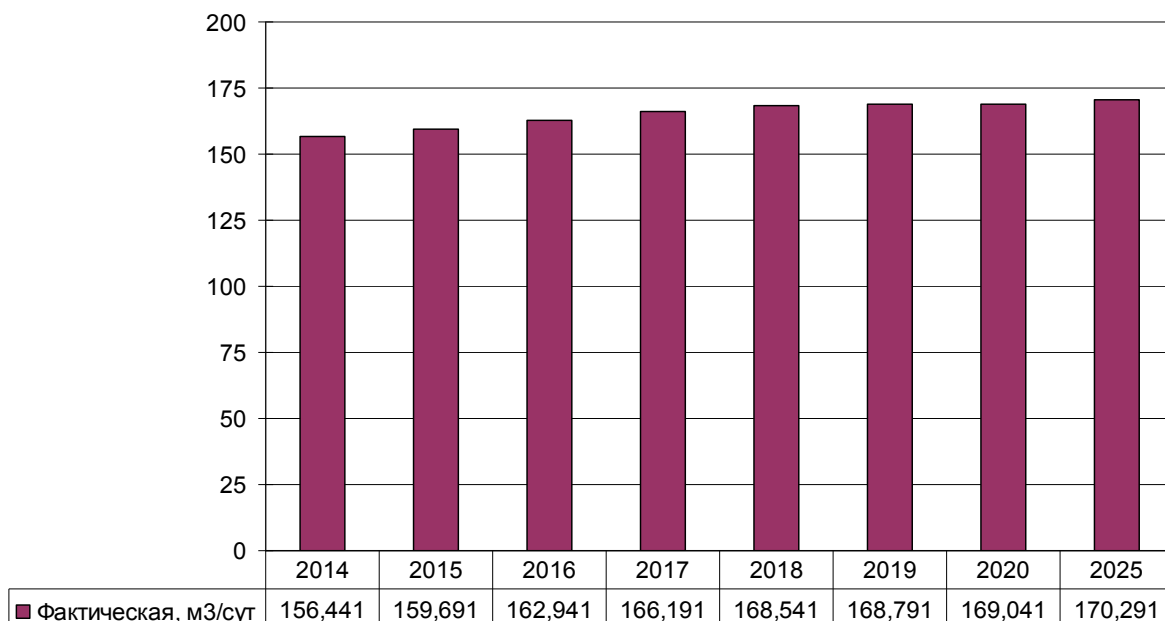


Рисунок 21 – Прогноз перспективного среднесуточного потребления воды с. Лынга

В соответствии со статьей 12 Федерального закона № 416-ФЗ от 07.12.2011 «О водоснабжении и водоотведении» Органы местного самоуправления поселений, городских округов для каждой централизованной системы холодного водоснабжения и (или) водоотведения определяют гарантирующую организацию и устанавливают зоны ее деятельности.

Организация, осуществляющая холодное водоснабжение и (или) водоотведение и эксплуатирующая водопроводные и (или) канализационные сети, наделяется статусом гарантирующей организации, если к водопроводным и (или) канализационным сетям этой организации присоединено наибольшее количество абонентов из всех организаций, осуществляющих холодное водоснабжение и (или) водоотведение.

В настоящее время статусом гарантирующей организации для централизованной системы водоснабжения находящейся в муниципальной собственности МО «Лынгинское» Удмуртской Республики, не наделено ни одно водоснабжающее предприятие.

#### **4. Предложения по строительству реконструкции и модернизации объектов централизованных систем водоснабжения.**

Целью мероприятий по строительству, реконструкции и модернизации системы водоснабжения МО «Лынгинское» является бесперебойное и надежное снабжение всех потребителей водой, отвечающей требованиям нормативов качества, снижение избыточных напоров на участках сетей, повышение энергетической эффективности водоснабжающего оборудования на основе наилучших доступных технологий и внедрения энерго-сберегающих технологий, контроль и автоматическое регулирование процесса водоснабжения. Период реализации мероприятий 2015 – 2025 гг.

##### **4.1. Перечень основных мероприятий по реализации схем водоснабжения с разбивкой по годам**

Перечень основных мероприятий по реализации схемы водоснабжения с разбивкой по годам представлен в таблице Таблица 15:

Таблица 15 – Перечень основных мероприятий по реализации схемы водоснабжения с разбивкой по годам

№ п/п	Наименование мероприятий	Планируемый год внедрения	Цели реализации мероприятий
<b>с. Лынга</b>			
1	Закольцовка участков водопроводной сети	2018	Обеспечение подачи питьевой воды требуемого объема и качества
2	Замена изношенных участков водопроводной сети	2019	Обеспечение подачи питьевой воды требуемого объема и качества
3	Строительство водонапорной башни в с. Лынга по ул. Дачная	2020	Обеспечение подачи питьевой воды требуемого объема и качества
4	Строительство водонапорной башни высотой 25 метров взамен существующей в с. Лынга по ул. Юбилейная	2021	Обеспечение подачи питьевой воды требуемого объема и качества
5	Строительство сетей водоснабжения на территории нецентрализованного водоснабжения с. Лынга	2022	Обеспечение подачи питьевой воды требуемого объема и качества
6	Строительство водонапорной башни с источником водоснабжения по ул. Западная	2023	Обеспечение подачи питьевой воды требуемого объема и качества
7	Установка пожарных гидрантов	2024	Обеспечение требований законодательства РФ
<b>МО «Лынгинское»</b>			
1	Замена существующего насосного оборудования источников водоснабжения на более энергоэффективное	2016-2017	Повышение надежности и эффективности подачи питьевой воды абонентам
2	Установка узлов учета воды на источниках водоснабжения МО «Лынгинское»	2016-2017	Повышение эффективности подачи питьевой воды абонентам, организация достоверного приборного учета
3	Внедрение системы диспетчеризации и управления работой источников водоснабжения МО «Лынгинское»	2018	Повышение надежности и эффективности подачи питьевой воды абонентам

#### 4.2. Технические обоснования основных мероприятий по реализации схем водоснабжения с разбивкой по годам

##### 4.2.1. Замена водонапорных башен

Существующая водонапорная башня в с. Лынга расположенная на ул. Юбилейная не обеспечивает нормативное давление в водопроводной сети для потребителей.

Для исключения дефицита напора воды в часы максимального водоразбора у потребителей, предлагается увеличить высоту водонапорной башни до 25 м. После реализации данного мероприятия ожидается повышения напора на участках сети и соответственно обеспечение подачи воды абонентам с нормативными параметрами.

#### 4.2.2. Модернизация и реконструкция источников водоснабжения (артезианских скважин)

На основании проведенного анализа в главе 1.4.2. Оценка эффективности работы источников водоснабжения, определены насосные агрегаты работающие с низкой эффективностью и имеющие потенциал по энергосбережению и повышению надежности подачи воды

Предлагается заменить насосные агрегаты артезианских скважин на более энергоэффективные соответствующие параметрам сети и укомплектовать (при необходимости) их ЧРП с датчиком обратной связи по давлению установленному на напорном участке. Данное мероприятие позволит осуществить работы источников напрямую в сеть, а избытки воды в часы минимального водоразбора будут скапливаться в водонапорной башне.

#### 4.2.3. Замена и капитальный ремонт участков водопроводных сетей

При разработке схемы водоснабжения были выявлены следующие основные факторы, оказывающие негативное влияние на эффективность функционирования систем транспортировки и распределения воды, а именно, заниженные диаметры трубопроводов приводящие к высоким удельным линейным потерям на этих участках и как следствие дефицит напора и расхода воды у потребителей и износ трубопроводов достигающий 100 %.

При проведении математического моделирования потокораспределения в водопроводной сети в часы максимального водоразбора, были выявлены следующие участки сети с высокими удельными линейными потерями и как следствие давлением ниже нормативной величины на этих участках.

По всем участкам сети был проведен анализ их работы при существующих условиях по средствам электронной модели системы водоснабжения поселения и разработаны рекомендации по замене трубопроводов с подбором диаметров.

При замене трубопроводов в качестве альтернативы существующим стальным и чугунным рекомендуется применять полиэтиленовые трубы. Полиэтиленовые водопроводные напорные трубы применяются для строительства и ремонта наружных трубопроводов, транспортирующих воду, в том числе для хозяйственно-питьевого водоснабжения, при температуре от 0 до 40°C, в соответствии со СНиП 3.05.04-85 «Наружные сети водоснабжения и канализации». Применение полиэтиленовых трубопроводов в системе холодного водоснабжения оправдано как в технологическом, эксплуатационном, так и в экономическом плане.

Основные преимущества труб изготовленных из полиэтилена низкого давления:

- затраты на транспортировку ПНД труб для водоснабжения до 2 раз меньше, чем на транспортировку стальных;
- масса ПЭ трубы для водопровода более чем в 8 раз меньше массы металлических аналогов;
- стоимость выполнения строительно-монтажных работ даже при использовании традиционных открытых методов сокращается до 2—2,5 раз;
- большая эластичность, что позволяет легко вписывать их в повороты трассы;
- возможность использования щадящих методов прокладки (узкотраншейный монтаж, направленное бурение, пробойные и/или прорезные технологии, иные бестраншейные технологии), сокращающих расходы на монтаж, а также уменьшающих отрицательное воздействие на окружающую среду;
- значительное сокращение сроков ведения работ — скорость прокладки полиэтиленовых сетей может превышать скорость прокладки стального эквивалента до 10 раз и более;
- труба водопроводная полиэтиленовая обладает высокой антикоррозийной стойкостью ко всем минеральным кислотам, стойкость к щелочам, что позволяет отказаться от изоляции, не требует устройства систем электрохимической защиты;
- полиэтиленовые трубы для водопровода обладают большей пропускной способностью (до 10—15% выше, чем у стальных) вследствие высокой гладкости;
- отсутствие необходимости применения дорогостоящих методов проверки и контроля качества сварных соединений;

- отсутствие необходимости использования дорогостоящих программ подготовки персонала (технологии сварки, монтажа ПНД труб для водоснабжения), а также наличие широкого диапазона муфт, соединительных деталей для применения стыковых сварочных аппаратов, электромуфтовых сварочных аппаратов для сварки встык с высокой степенью автоматизации позволяет свести до минимума вероятность ошибки оператора.

#### **4.3. Сведения о развитии систем диспетчеризации, телемеханизации и систем управления режимами водоснабжения на объектах организаций осуществляющих водоснабжение**

В настоящее время системы диспетчеризации, телемеханизации и управления режимами водоснабжения в МО «Лынгинское» находятся на низком уровне. Управление осуществляется непосредственно на объектах (отсутствует возможность удаленного управления). Средства телемеханизации отсутствуют. Режим работы системы водоснабжения – свободный (регулирование системы не осуществляется). Сведения о развитии системы диспетчеризации и систем управления режимами водоснабжения, эксплуатирующей организацией не предоставлены.

Для автоматизации регулирования объемов подачи воды и давления в системе водоснабжения предлагается к внедрению энергоэффективное и технологичное решение – организация автоматизированной системы управления технологическим процессом. Автоматизированная система предназначена для осуществления сбора и обработки информации о работе оборудования источников водоснабжения, водонапорных башен и резервуаров, а также для централизованного управления объектами водоснабжения.

Основные цели создания автоматизированной системы:

- обеспечение продолжительной безаварийной работы насосных агрегатов и вспомогательного оборудования;
- оперативное управление и контроль работы оборудования в реальном режиме времени;
- получение и отображение в режиме реального времени в удобном графическом виде полной информации о технологическом процессе и состоянии оборудования. Круглосуточный контроль за процессами. Снижение влияния человеческого фактора.
- регистрация всех системных событий, ведение отчетных документов в автоматическом режиме, быстрая и адекватная реакция на аварийные ситуации;

- учет энергоресурсов и количества поданной воды, экономия энергоресурсов;
- подсчет времени наработки оборудования и предупреждение о необходимости проведения профилактических и регламентных работ.
- обработка и создание надежных архивов информации.
- сбор, обработка и передача информации на пульт центральной диспетчерской службы и корпоративную сеть водоснабжающего предприятия;
- возможность расширения и наращивания системы.

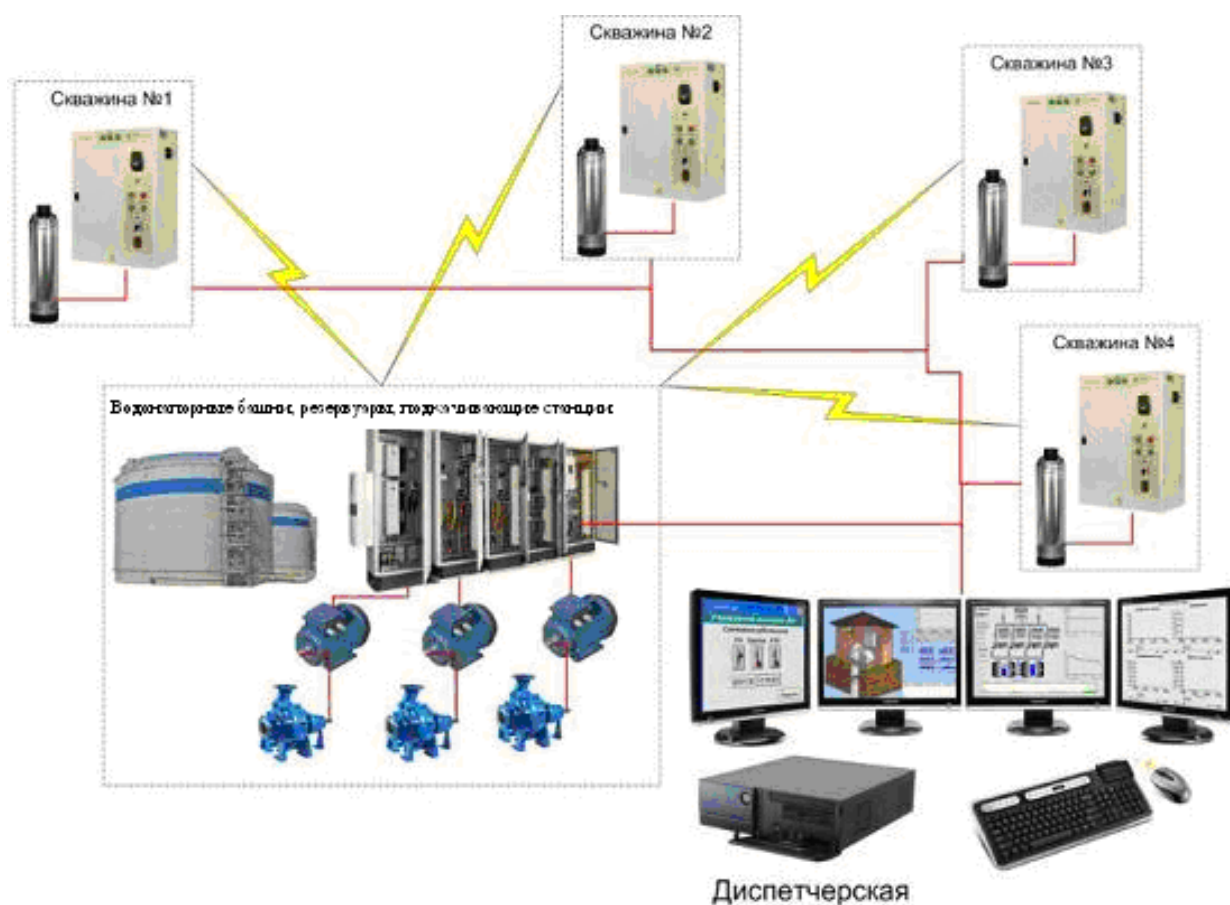


Рисунок 22 – Схема автоматизации, диспетчеризации и управления

АСУ ТП имеет трехуровневую систему и предназначена для круглосуточной работы в режиме реального времени:

1. Нижний уровень. На данном уровне измерение параметров и управление оборудованием осуществляется шкафами управления, устанавливаемыми непосредственно в зданиях и сооружениях насосных станций. Логическое управление работой шкафа осуществляет контроллер (ПЛК). Контроллер собирает сигналы с оборудования путем последова-



тельного опроса входных модулей, производит расчет и формирует таблицу текущих параметров для передачи их на верхний уровень АСУТП.

2. Средний уровень. Средний уровень системы диспетчеризации представлен устройством сбора и передачи данных (УСПД). УСПД представляет собой контроллер связи, который производит циклический опрос удаленно расположенных контроллеров управления, получает от них пакет данных и помещает его в собственную область памяти, соответствующую конкретному технологическому объекту управления. По окончании очередного цикла опроса УСПД формирует широковещательную рассылку состояния принятых данных и возобновляет цикл опроса. УСПД осуществляет опрос всех информационных каналов по всем объектам в пределах заданного времени.

3. Верхний уровень. С уровня УСПД данные поступают на верхний уровень в центральную диспетчерскую службу (ЦДС), где функционирует система визуализации SCADA. Сервер опроса уровня SCADA в режиме реального времени опрашивает УСПД на предмет получения новых данных с объекта. Выбирает текущий пакет данных из УСПД, производит дешифрацию и заносит эти данные в внутренние регистры (теги), а также в базу данных. Данные отображаются на экранных формах системы визуализации и сохраняются на сервере базы данных. Архивы тревог записываются в базу данных постоянно. Из ЦДС данные по проводной либо беспроводной связи, в составе локальной сети, дублируются на компьютер в соответствующую службу расположенную в здании управления.

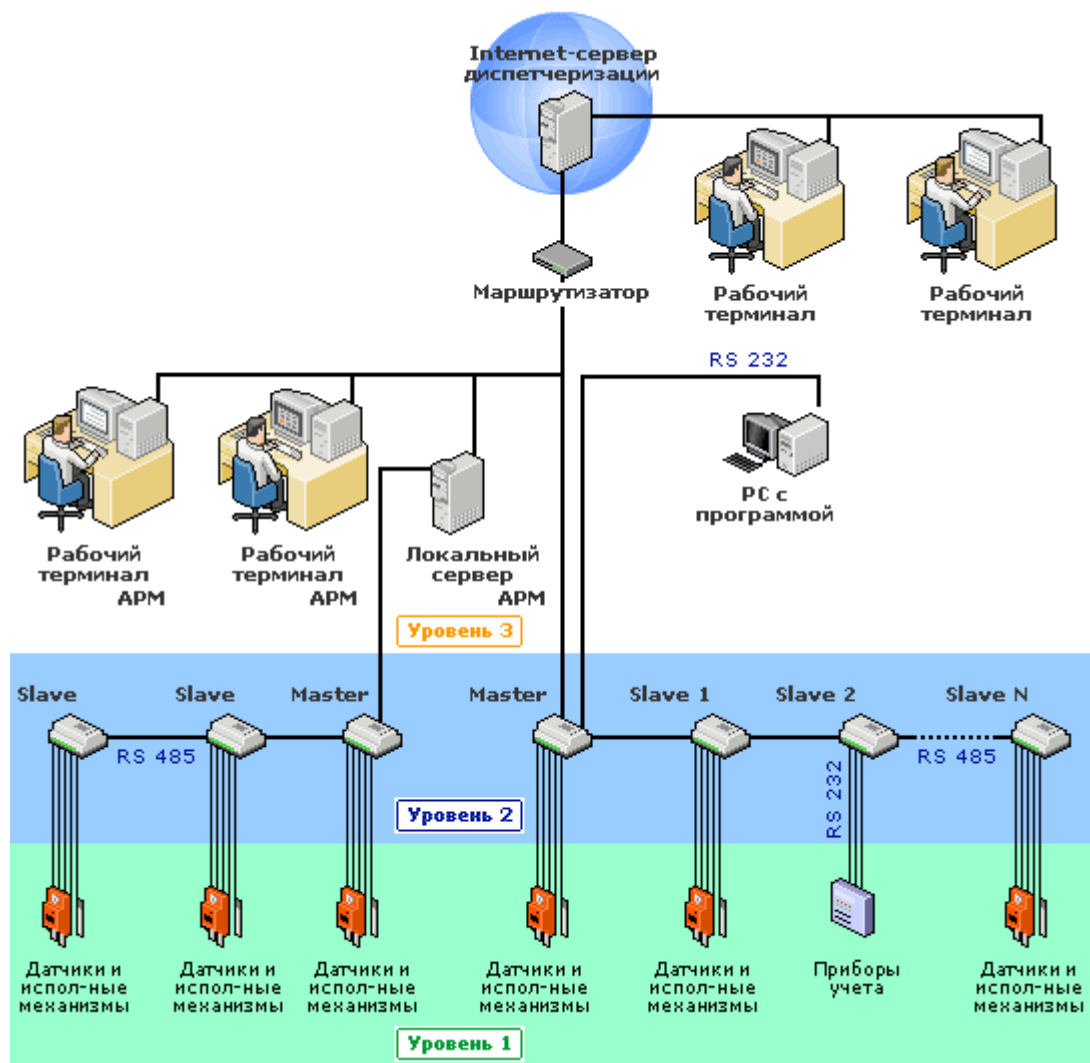


Рисунок 23 – Схема уровней системы АСУ ТП

#### 4.4. Сведения об оснащении зданий, строений, сооружений приборами учета и их применение при осуществлении расчетов за потребленную воду

Сведения об оснащении зданий приборным учетом и их применение при осуществлении расчетов за потребленную воду представлены в разделе 3.5 Описание существующей системы коммерческого учета горячей, питьевой, технической воды и планов по установке приборов учета.

Приборный учет объемов подаваемой воды на источниках системы водоснабжения отсутствует.

При развитии системы диспетчеризации и автоматизации, необходимо параллельно внедрять автоматизированные информационно-измерительные системы (АИИС) техниче-

ского учёта энергоресурсов (ТУЭ), позволяющие решать задачи учёта распределения различных энергоресурсов внутри предприятия между его структурными подразделениями, производственными участками, отдельным оборудованием и т.д.

Внедрение АИИС ТУЭ в первую очередь позволяет решить проблемы связанные с неэффективным использованием энергоресурсов из-за организационных потерь и «человеческого» фактора. Это, прежде всего, инструмент объективного и оперативного контроля.

Внедрение системы технического учета позволит снизить объём потребления энергоресурсов, за счёт:

1. повышения оперативности управления энергопотреблением;
2. централизованного контроля потребления энергоресурсов;
3. документированного контроля потребления энергоресурсов структурными подразделениями;
4. персонализированного контроля соблюдения технологической дисциплины и оптимизации режимов работы оборудования;
5. повышения оперативности выявления непроизводственных потерь энергоресурсов в виде протечек, аварийных режимов работы оборудования и т.д.;
6. повышения оперативности выявления и ликвидации несанкционированных подключений;
7. повышения точности и оперативности сбора данных для внедрения на предприятии энергетического менеджмента (в частности системы нормирования энергопотребления);
8. предоставления руководству объективного инструмента контроля реализации проводимых мероприятий и программ энергосбережения;

#### **4.5. Описание вариантов маршрутов прохождения трубопроводов (трасс) по территории поселения и их обоснование**

В связи с ожидаемым увеличением численности жителей планируется развитие сетей централизованного водоснабжения по следующим критериям:

- Подключение новых абонентов к системе водоснабжения в районе с централизованной системой водоснабжения предусмотрено в ближайших колодцах магистральных и (или) квартальных сетей.

- Подключение абонентов расположенных на территории перспективной жилой застройки планируется с прокладкой новых сетей водоснабжения.

#### **4.6. Рекомендации о месте размещения насосных станций, резервуаров, границы планируемых зон размещения объектов централизованных систем водоснабжения**

Для повышения качества и надежности системы водоснабжения а также обеспечения водоснабжением перспективной застройки, предлагаемые водонапорные башни рекомендуется устанавливать на высоких точках рельефа для эффективного использования и обеспечения требуемого напора на всех участках сети.

### **5. Экологические аспекты мероприятий по строительству, реконструкции и модернизации объектов централизованных систем водоснабжения**

Водоочистной комплекс в составе системы водоснабжения МО «Лынгинское» отсутствует. По этой причине сброс (утилизация) промывных вод не производится. Химические реагенты на территории муниципального образования не применяются.

### **6. Целевые показатели развития централизованных систем водоснабжения**

Целевые показатели развития централизованных систем водоснабжения – показатели деятельности организаций, осуществляющих водоснабжение, достижение значений которых запланировано по результатам реализации мероприятий определенных в схеме водоснабжения.

Целевые показатели устанавливаются с целью поэтапного повышения качества водоснабжения, в том числе поэтапного приведения качества воды в соответствие с установленными требованиями и снижения объемов и масс загрязняющих веществ.

Целевые показатели в области энергосбережения и повышения энергетической эффективности рассчитываются в соответствии с требованиями:

- Федерального закона РФ от 23 ноября 2009 г. № 261-ФЗ «Об энергосбережении и о повышении энергетической эффективности и о внесении изменений в отдельные законодательные акты Российской Федерации».

- Федерального закона РФ от 07 декабря 2011 года № 416-ФЗ «О водоснабжении и водоотведении».
- Постановления Правительства РФ № 340 от 15 мая 2010 года «Правила установления требований к программам в области энергосбережения и повышения энергетической эффективности организаций, осуществляющих регулируемые виды деятельности».

Целевые показатели деятельности устанавливаются исходя из:

- Фактических показателей деятельности организации за истекший период регулирования;
- Результатов технического обследования централизованных систем водоснабжения и водоотведения;

Значения целевых показателей рассчитываются на каждый год реализации схемы водоснабжения исходя из планов перспективного развития системы водоснабжения и выполнения мероприятий рассчитанных на соответствующий период.

Таблица 16 – Целевые показатели развития централизованных систем водоснабжения

№ п/п	Показатель	Ед. изм	Целевые показатели							
			2014	2015	2016	2017	2018	2019	2020	2025
<b>1</b>	<b>Показатели качества воды</b>									
1.1	Доля питьевой воды, подаваемая насосными станциями и источниками водоснабжения в распределительную водопроводную сеть не соответствующая нормативным требованиям по санитарно-химическим и микробиологическим показателям*	%	н/д	н/д	н/д	н/д	н/д	н/д	н/д	н/д
1.2	Доля питьевой воды в водопроводной распределительной сети, не соответствующая нормативным требованиям по санитарно-химическим и микробиологическим показателям*	%	н/д	н/д	н/д	н/д	н/д	н/д	н/д	н/д
<b>2</b>	<b>Показатели надежности и бесперебойности водоснабжения</b>									
2.1	Удельное годовое количество повреждений (аварий) на водопроводных сетях	ед./км.	0,48	0,48	0,45	0,35	0,25	0,15	0,1	0,1
2.2	Доля водопроводной сети, нуждающейся в замене (реновации)	%	15	15	13	10	9	8	7	5

СХЕМА ВОДОСНАБЖЕНИЯ И ВОДООТВЕДЕНИЯ МУНИЦИПАЛЬНОГО ОБРАЗОВАНИЯ «ЛЫНГИНСКОЕ» ЯКШУР-БОДЬИНСКОГО РАЙОНА УДМУРТСКОЙ  
РЕСПУБЛИКИ на период 2015–2025 гг.

<b>3</b>	<b>Показатели качества обслуживания абонентов</b>									
3.2	Обеспеченность населения централизованным водоснабжением (в процентах от численности населения)	%	60	60	65	70	75	80	85	98
3.3	Перебои в водоснабжении	ча- сов/1аварию	3	3	2,7	2,5	2,2	2,0	2,0	1,9
<b>4</b>	<b>Показатели энергоэффективности использования ресурсов, в том числе сокращения потерь воды при транспортировке</b>									
4.1	Удельное годовое потребление электроэнергии на подачу воды абонентам	кВт. час/ м <sup>3</sup>	1,567	1,567	1,452	1,095	0,874	0,789	0,699	0,5
4.2	Доля потерь воды при транспортировке по отношению к общему объему поднятой воды на источниках водоснабжения	%	19,0	19,0	17,0	15,0	13,0	11,0	9,0	8,0
4.3	Доля абонентов оборудованных приборным учетом воды по отношению к общему количеству абонентов	%	29,8	29,8	41,0	55,0	63,0	77,0	89,0	98,0

\*- данные не предоставлены, в связи чем определить целевые показатели не предоставляется возможным.

**7. Перечень выявленных бесхозяйных объектов централизованных систем водоснабжения и перечень организаций, уполномоченных на их эксплуатацию**

В ходе разработки схемы водоснабжения и водоотведения участки водопроводной сети централизованной системы водоснабжения, являющиеся бесхозными, не выявлены.



## **8. Существующее положение в сфере водоотведения**

### **8.1. Описание структуры сбора, очистки и отведения сточных вод на территории МО «Лынгинское»**

На территории МО «Лынгинское» очистные сооружения отсутствуют. Сточные воды от жилой и общественной застройки поступают в накопительные выгребные ямы и осуществляется вывоз специализированным транспортными средствами на полигоны ТБО.

Перспективной развития МО «Лынгинское» организация централизованного водоотведения на территории не планируется. В связи с этим перспектива развития централизованных систем водоотведения не рассматривается и не разрабатывается на перспективу.

## **9. Оценка объемов капитальных вложений в строительство, реконструкцию и модернизацию объектов централизованных систем водоснабжения и водоотведения**

### **9.1. Общие положения**

Оценка реализации объемов капитальных вложений для осуществления строительства, реконструкции и модернизации объектов централизованной системы водоснабжения произведена в соответствии подпунктом «е» пункта 5 и пунктом 12 «Требований к содержанию схем водоснабжения и водоотведения», утвержденных постановлением Правительства РФ № 782 от 5 сентября 2013 года.

В соответствии с пунктом 12 Требований к содержанию схем водоснабжения и водоотведения раздел "Оценка объемов капитальных вложений в строительство, реконструкцию и модернизацию объектов централизованных систем водоснабжения" включает в себя с разбивкой по годам:

оценку стоимости основных мероприятий по реализации схем водоснабжения;

оценку величины необходимых капитальных вложений в строительство и реконструкцию объектов централизованных систем водоснабжения, выполненную на основании укрупненных сметных нормативов для объектов непромышленного назначения и инженерной инфраструктуры, утвержденных федеральным органом исполнительной власти, осуществляющим функции по выработке государственной политики и нормативно-правовому регулированию в сфере строительства, либо принятую по объектам - аналогам по видам капитального строительства и видам работ, с указанием источников финансирования.

Оценка потребности в капитальных вложениях в строительство, реконструкцию и модернизацию объектов централизованной системы водоотведения произведена в соответствии подпунктом «е» пункта 15 и пунктом 22 «Требований к содержанию схем водоотведения и водоотведения», утвержденных постановлением Правительства РФ № 782 от 5 сентября 2013 года.

В соответствии с пунктом 22 вышеуказанных Требований к содержанию схем водоотведения и водоотведения раздел "Оценка потребности в капитальных вложениях в строительство, реконструкцию и модернизацию объектов централизованной системы водоотведения" включает в себя с разбивкой по годам оценку потребности в капитальных вложениях в строительство и реконструкцию объектов централизованных систем водоотведения, рассчитанную на основании укрупненных сметных нормативов для объектов не-

производственного назначения и инженерной инфраструктуры, утвержденных федеральным органом исполнительной власти, осуществляющим функции по выработке государственной политики и нормативно-правовому регулированию в сфере строительства, либо принятую по объектам - аналогам по видам капитального строительства и видам работ, с указанием источников финансирования.

## **9.2. Сроки реализации проектов и прогнозные индексы**

Общий срок реализации работ по Схеме, начиная с планового 2015 года, составляет 10 лет в соответствии с п. 6 Правил разработки и утверждения схем водоснабжения и водоотведения. Расчетный период действия схемы до 2025 года. Шаг расчета принимается равным одному году.

Для приведения капитальных вложений в реализацию проектов схемы водоснабжения и водоотведения к ценам соответствующих лет были использованы макроэкономические параметры, установленные Минэкономразвития России:

- прогноз социально-экономического развития Российской Федерации на 2015 год и плановый период 2016 – 2017 годов, одобренный на заседании Правительства Российской Федерации 18 сентября 2014 года (протокол № 36, часть 1);
- прогноз долгосрочного социально-экономического развития Российской Федерации на период до 2030 года, разработанный Министерством экономического развития РФ в 2013 году;
- сценарные условия развития электроэнергетики Российской Федерации на период до 2030 года разработанные, ЗАО «Агентство по прогнозированию балансов в электроэнергетике» по поручению Министерства энергетики России в 2011 году (далее – Сценарные условия);
- временно определенные показатели долгосрочного прогноза социально-экономического развития Российской Федерации до 2030 года в соответствии с таблицей прогнозных индексов цен производителей, индексов-дефляторов по видам экономической деятельности, установленных письмом заместителя Министра экономического развития Российской Федерации от 05.10.2011 №21790-АКДОЗ и от 22.10.2014 № 26025-АВ/10034.

Применяемые в расчетах приведения капитальных вложений в реализацию проектов схемы водоотведения к ценам соответствующих лет индексы-дефляторы приведены в таблице 17.

Таблица 17 – Прогнозные индексы - дефляторы, принятые в расчетах приведения капитальных вложений в реализацию проектов схемы водоснабжения и водоотведения к ценам соответствующих лет, %

Годы	Инвестиции в основной капитал (капитальные вложения)	Годы	Инвестиции в основной капитал (капитальные вложения)
2014	105,2	2020	103,1
2015	105,1	2021	102,9
2016	105,1	2022	102,9
2017	105,2	2023	103,1
2018	104,6	2024	102,9
2019	104,0	2025	102,4

### 9.3. Основные предпосылки и допущения, использованные для определения потребности в инвестициях

Общий объем необходимых инвестиций в осуществление рассматриваемого проекта складывается из суммы инвестиционных затрат в предполагаемые мероприятия по строительству объектов централизованной систем водоснабжения и водоотведения и реконструкции и модернизации данных объектов. Расчет инвестиционных затрат по видам предполагаемых мероприятий был произведен в соответствии со следующими основными положениями.

#### Строительство, реконструкция и модернизация объектов водоснабжения и водоотведения

Расчет финансовых потребностей для технического перевооружения и реконструкции объектов водоснабжения и водоотведения выполнен с учетом стоимости оборудования и стоимости проектно-сметной документации, а также строительно-монтажных и пуско-наладочных работ, включая стоимость работ по демонтажу существующего оборудования, и непредвиденные расходы.

В настоящее время на рынке имеется широкий выбор как импортного, так и отечественного оборудования для объектов водоснабжения и водоотведения. Данное оборудование отличается стоимостью, показателями эффективности и надежности работы. Средняя стоимость оборудования определена по результатам анализа коммерческих предложений различных поставщиков.

Строительство, реконструкция и модернизация сетей водоснабжения и водоотведения

Расчет финансовых потребностей строительства (реконструкции) сетей водоснабжения и водоотведения выполнен с использованием укрупненных нормативов цены строительства НЦС 81-02-14-2014 «Сети водоснабжения и канализации», утвержденных приложением № 13 к приказу Министерства строительства и жилищно-коммунального хозяйства РФ от 28.08.2014 г. № 506/пр "О внесении в федеральный реестр сметных нормативов, подлежащих применению при определении сметной стоимости объектов капитального строительства, строительство которых финансируется с привлечением средств федерального бюджета, укрупненных сметных нормативов цены строительства для объектов непромышленного назначения и инженерной инфраструктуры".

НЦС рассчитаны в ценах на 2015 год для базового района (Московская область).

Укрупненные нормативы представляют собой объем денежных средств, необходимый и достаточный для строительства 1 км наружных инженерных сетей водоснабжения и водоотведения.

Стоимостные показатели в НЦС приведены на 1 км трассы.

В показателях стоимости учтена вся номенклатура затрат, которые предусматриваются действующими нормативными документами в сфере ценообразования для выполнения основных, вспомогательных и сопутствующих этапов работ для строительства наружных сетей водоснабжения и водоотведения в нормальных (стандартных) условиях, не осложненных внешними факторами.

Приведение стоимости капитальных вложений к ценам соответствующих лет для Удмуртской Республики осуществлялось с применением коэффициентов, учитывающих регионально-экономические, регионально-климатические, инженерно-геологические и другие условия осуществления строительства, в соответствии с «Методическими рекомендациями по применению государственных сметных нормативов – укрупненных нормативов цены строительства (НЦС) различных видов объектов капитального

строительства непроизводственного назначения и инженерной инфраструктуры) утвержденными Приказом Минрегионразвития РФ от 04.10.2011 года № 481 (с изм. от 27.12.2011 г. № 604).

Коэффициент, учитывающий регионально-климатические условия осуществления строительства для Удмуртской Республики, составляет **1,09**.

Коэффициент перехода от цен базового района (Московской области) к уровню цен Удмуртской Республики для сетей водоснабжения и канализации принят в соответствии с приложением № 17 к приказу Министерства строительства и жилищно-коммунального хозяйства РФ от 28.08.2014 г. № 506/пр и составляет **0,75**.

Прогнозный индекс принят на основании индексов цен по видам экономической деятельности по строке «Инвестиции в основной капитал (капитальные вложения)», принятые для прогноза социально-экономического развития Российской Федерации.

#### **9.4. Объемы капитальных вложений в строительство, реконструкцию и модернизацию объектов централизованных систем водоснабжения и водоотведения**

Общий объем капитальных вложений в период с 2015 по 2025 г.г. (в ценах соответствующих лет с учетом НДС) в строительство, реконструкцию и модернизацию объектов централизованной системы водоснабжения составит **5 691,7** тыс.руб. Перечни мероприятий по строительству, реконструкции и модернизации объектов систем водоснабжения с указанием предполагаемых источников финансирования, способов оценки величины инвестиций и целей реализации мероприятий предоставлены в таблице 18.

СХЕМА ВОДОСНАБЖЕНИЯ И ВОДООТВЕДЕНИЯ МУНИЦИПАЛЬНОГО ОБРАЗОВАНИЯ «ЛЫНГИНСКОЕ» ЯКШУР-БОДЬИНСКОГО РАЙОНА УДМУРТСКОЙ  
РЕСПУБЛИКИ на период 2015–2025 гг.

Таблица 18 – Финансовые потребности в реализацию проектов по строительству объектов водоснабжения

№ п/п	Наименование мероприятий	2015 год	2016 год	2017 год	2018 год	2019 год	2020 год	2021 год	2022 год	2023 год	2024 год	2025 год	Итого затрат	предполагаемые источники финансирования		способ оценки величины инвестиций	цели реализации мероприятий
														бюджетные источники	прочие источники		
<b>с.Лынга</b>																	
1	Закольцовка участков водопровода	0,00	0,00	120,50	0,00	0,00	0,00	0,00	0,00	0,00	0,00	0,00	120,50	120,50	0,00	на основании укрупненных нормативов НЦС 81-02-14-2014	Повышение надежности и эффективности подачи питьевой воды абонентам
2	Строительство сетей водоснабжения на территории с. Лынга	0,00	0,00	0,00	0,00	0,00	0,00	0,00	636,55	0,00	0,00	0,00	636,55	636,55	0,00	на основании укрупненных нормативов НЦС 81-02-14-2014	обеспечение водоснабжением объектов перспективной застройки населенного пункта
3	Установка пожарных гидрантов в с. Лынга	0,00	0,00	0,00	0,00	0,00	0,00	0,00	0,00	0,00	182,30	0,00	182,30	182,30	0,00	по аналогичным объектам	Обеспечение соответствия требованиям законодательства РФ
4	Замена изношенных участков водопровода	0,00	0,00	0,00	0,00	2 762,63	0,00	0,00	0,00	0,00	0,00	0,00	2 762,63	2 762,63	0,00	на основании укрупненных нормативов НЦС 81-02-14-2014	Повышение надежности и эффективности подачи питьевой воды абонентам
5	Строительство водонапорной башни в с. Лынга по ул. Дачная	0,00	0,00	0,00	0,00	0,00	0,00	164,00	0,00	0,00	0,00	0,00	164,00	164,00	0,00	по аналогичным объектам	Повышение надежности и эффективности подачи питьевой воды абонен-

СХЕМА ВОДОСНАБЖЕНИЯ И ВОДООТВЕДЕНИЯ МУНИЦИПАЛЬНОГО ОБРАЗОВАНИЯ «ЛЫНГИНСКОЕ» ЯКШУР-БОДЬИНСКОГО РАЙОНА УДМУРТСКОЙ  
РЕСПУБЛИКИ на период 2015–2025 гг.

																	там
6	Установка приборов учета воды на источники водоснабжения	0,00	185,92	185,92	0,00	0,00	0,00	0,00	0,00	0,00	0,00	0,00	371,84	371,84	0,00	по аналогичным объектам	Повышение надежности и эффективности подачи питьевой воды абонентам
7	Повышение энергоэффективности работы источников водоснабжения	0,00	225,84	225,84	0,00	0,00	0,00	0,00	0,00	0,00	0,00	0,00	451,68	451,68	0,00	по аналогичным объектам	Повышение надежности и эффективности подачи питьевой воды абонентам
8	Строительство водонапорной башни высотой 25 метров взамен существующей в с. Лынга по ул. Юбилейная	0,00	0,00	0,00	0,00	0,00	0,00	164,00	0,00	0,00	0,00	0,00	164,00	164,00	0,00	по аналогичным объектам	Повышение надежности и эффективности подачи питьевой воды абонентам
9	Строительство водонапорной башни с источником водоснабжения по ул. Западная	0,00	0,00	0,00	0,00	0,00	0,00	0,00	0,00	600,60	0,00	0,00	600,60	600,60	0,00	по аналогичным объектам	Повышение надежности и эффективности подачи питьевой воды абонентам
10	Внедрение системы диспетчеризации и управления работой всех источников водоснабжения МО "Каракулинское"	0,00	0,00	0,00	237,6	0,00	0,00	0,00	0,00	0,00	0,00	0,00	237,60	237,60	0,00	по аналогичным объектам	Повышение надежности и эффективности подачи питьевой воды абонентам
	<b>Всего по с.Лынга</b>	<b>0,00</b>	<b>411,76</b>	<b>532,26</b>	<b>237,6</b>	<b>2 762,63</b>	<b>0,00</b>	<b>328,00</b>	<b>636,55</b>	<b>600,60</b>	<b>182,30</b>	<b>0,00</b>	<b>5 691,70</b>	<b>5 691,70</b>	<b>0,00</b>		
	<b>Итого по МО "Каракулинское"</b>	<b>0,00</b>	<b>411,76</b>	<b>532,26</b>	<b>237,6</b>	<b>2 762,63</b>	<b>0,00</b>	<b>328,00</b>	<b>636,55</b>	<b>600,60</b>	<b>182,30</b>	<b>0,00</b>	<b>5 691,70</b>	<b>5 691,70</b>	<b>0,00</b>		



### **9.5. Предложения по источникам инвестиций, обеспечивающих финансовые потребности**

Финансирование мероприятий по строительству, реконструкции и модернизации объектов водоснабжения может осуществляться из двух основных источников: бюджетных и внебюджетных.

Бюджетное финансирование указанных проектов осуществляется из федерального бюджета РФ, бюджетов субъектов РФ и местных бюджетов в соответствии с бюджетным кодексом РФ.

Стоимость мероприятий по строительству объектов водоснабжения, предлагаемых к осуществлению за счет источников бюджетного финансирования, составляет 10 289,44 тыс.руб.

Дополнительная государственная поддержка может быть оказана в соответствии с законодательством о государственной поддержке инвестиционной деятельности, в том числе при реализации мероприятий по энергосбережению и повышению энергетической эффективности.

Внебюджетное финансирование осуществляется за счет собственных средств водоснабжающих и сетевых организаций, состоящих из нераспределенной прибыли, амортизационного фонда, арендной платы, заемных средств организаций путем привлечения банковских кредитов, в том числе с привлечением инвестиционных компаний по схеме энергосервисного договора (ЭСД).

В соответствии с действующим законодательством и по согласованию с органами тарифного регулирования в тарифы вышеуказанных организаций может включаться инвестиционная составляющая, необходимая для реализации инвестиционных проектов по развитию системы водоснабжения.

### **9.6. Обоснование инвестиций в строительство, реконструкцию и модернизацию объектов централизованной системы водоснабжения и водоотведения.**

Проведение мероприятий по строительству, реконструкции и модернизации объектов централизованной систем водоснабжения и водоотведения, учтенных в проектируемой Схеме, вызвано:

- технической необходимостью в связи с исчерпанием эксплуатационного ре-

сурса объектов систем водоснабжения и водоотведения с целью:

- обеспечения доступности водоснабжения и водоотведения с использованием централизованной систем;
- обеспечения подачи воды требуемого объема и качества;
- повышения надежности системы водоотведения и подачи воды абонентам;
- улучшение качества очистки сточных вод, сокращение сбросов неочищенных стоков, повышение санитарно-эпидемиологического благополучия населения;
- обеспечения соответствия качества воды и системы водоотведения требованиям законодательства Российской Федерации;
- необходимостью обеспечения централизованным водоснабжением и водоотведением объектов перспективной застройки населенного пункта.

**т.е. проведение мероприятий по строительству, реконструкции и модернизации объектов систем водоснабжения и водоотведения обусловлено общественной (социально-экономической) эффективностью проекта.**

## СПИСОК ИСПОЛЬЗОВАННЫХ ИСТОЧНИКОВ

1. Федеральный закон от 07.12.2011 года №416-ФЗ «О водоснабжении и водоотведении»;
2. Постановление Правительства РФ от 05.09.2013 года №782 «О схемах водоснабжения и водоотведения»;
3. Федеральный закон РФ от 11.11.2009 года №261-ФЗ «Об энергосбережении и о повышении энергетической эффективности и о внесении изменений в отдельные законодательные акты Российской Федерации»;
4. Надежность систем водоснабжения. Абрамов Н.Н. 2-е изд. - М.: Стройиздат;
5. Расчет водопроводных сетей. Абрамов Н.Н. Издание четвертое, переработанное и дополненное
6. Таблицы для гидравлического расчета стальных, чугунных, асбестоцементных, пластмассовых и стеклянных водопроводных труб. Шевелев Ф.А. Стройиздат 1973 г.
7. СНиП 2.04.02-84 «Водоснабжение. Наружные сети и сооружения» (в редакции от 01.01.2004);
8. СНиП 2.04.01-85 «Внутренний водопровод и канализация зданий» (в редакции от 01.01.2003);
9. СанПиН 2.1.4.1074-01 «Питьевая вода. Гигиенические требования к качеству центральных систем питьевого водоснабжения»;
10. СанПиН 2.1.5.980-00 «Гигиенические требования к охране поверхностных вод».
11. Справочное пособие к СНиП 23-01-99 «Строительная климатология»
12. Методические рекомендации по разработке программ комплексного развития систем коммунальной инфраструктуры муниципального образования. Утверждены приказом Минрегиона РФ от 16.05.2011 г. №204.
13. МДС 81-02-12-2011. Методические рекомендации по применению государственных сметных нормативов – укрупненных нормативов цены строительства различных видов объектов капитального строительства непромышленного назначения и инженерной инфраструктуры (утверждены приказом Министерства регионального развития Российской Федерации от 4 октября 2011 года N 481).

14. Приказ Министерства строительства и жилищно-коммунального хозяйства РФ от 28.08.2014 г. № 506/пр "О внесении в федеральный реестр сметных нормативов, подлежащих применению при определении сметной стоимости объектов капитального строительства, строительство которых финансируется с привлечением средств федерального бюджета, укрупненных сметных нормативов цены строительства для объектов непроизводственного назначения и инженерной инфраструктуры". «Государственные сметные нормативы. Укрупненные нормативы цены строительства. Сети водоснабжения и канализации.» НЦС 81-02-14-2014.

15. Методические указания по применению территориальных единичных расценок (ТЕР-2001) при определении стоимости строительной продукции на территории Удмуртской Республики, принятые и введенные в действие с 26.09.2005 г. постановлением Правительства Удмуртской Республики от 26.09.2005 г. № 132.

16. Временно определенные показатели долгосрочного прогноза социально-экономического развития Российской Федерации до 2030 года в соответствии с таблицей прогнозных индексов цен производителей, индексов-дефляторов по видам экономической деятельности, установленных письмом заместителя Министра экономического развития Российской Федерации от 05.10.2011 №21790-АКДОЗ.

17. прогноз социально-экономического развития Российской Федерации на 2015 год и плановый период 2016 – 2017 годов, одобренный на заседании Правительства Российской Федерации 18 сентября 2014 года (протокол № 36, часть 1).

18. «Методические рекомендации по оценке эффективности инвестиционных проектов», утвержденные Минэкономки РФ, Министерством финансов РФ и Государственным комитетом РФ по строительной архитектурной и жилищной политике № ВК 477 от 21.06.1999 г.

19. Сценарные условия развития электроэнергетики Российской Федерации на период до 2030 года разработанные ЗАО «Агентство по прогнозированию балансов в электроэнергетике» по поручению Министерства энергетики России в 2011 году (далее – Сценарные условия).

20. Прогноз долгосрочного социально-экономического развития Российской Федерации на период до 2030 года, разработанный Министерством экономического развития РФ в 2013 году (с корректировкой в октябре 2014 года).