



РАСПОРЯЖЕНИЕ

от 22 июня 2018 года

№ 741-р

г. Ижевск

О внесении изменений в генеральный план муниципального образования «Чернушинское», утвержденный решением Совета депутатов муниципального образования «Чернушинское» Якшур-Бодьинского района Удмуртской Республики от 28 мая 2010 года № 12/68 «Об утверждении генерального плана муниципального образования «Чернушинское»

В соответствии с Градостроительным кодексом Российской Федерации, Законом Удмуртской Республики от 28 ноября 2014 года № 69-РЗ «О перераспределении полномочий между органами местного самоуправления муниципальных образований, образованных на территории Удмуртской Республики, и органами государственной власти Удмуртской Республики»:

1. Внести в генеральный план муниципального образования «Чернушинское», утвержденный решением Совета депутатов муниципального образования «Чернушинское» Якшур-Бодьинского района Удмуртской Республики от 28 мая 2010 года № 12/68 «Об утверждении генерального плана муниципального образования «Чернушинское», изменение, изложив его в новой редакции согласно приложению.

2. Настоящее распоряжение вступает в силу после его официального опубликования.

Председатель Правительства
Удмуртской Республики



Я.В. Семенов

Приложение
к распоряжению Правительства
Удмуртской Республики
от 22 июня 2018 года № 741-р

«УТВЕРЖДЁН
решением Совета депутатов
муниципального образования
«Чернушинское» Якшур-Бодьинского
района Удмуртской Республики от 28 мая
2010 года № 12/68 «Об утверждении
генерального плана муниципального
образования «Чернушинское»

ГЕНЕРАЛЬНЫЙ ПЛАН муниципального образования «Чернушинское»

I. Положение о территориальном планировании

1. Общие положения

Настоящее Положение о территориальном планировании муниципального образования «Чернушинское» Якшур-Бодьинского района Удмуртской Республики (далее – муниципальное образование «Чернушинское») подготовлено на основании постановления Администрации муниципального образования «Чернушинское» от 22 декабря 2014 года № 87А «О подготовке проекта внесения изменений в Генеральный план муниципального образования «Чернушинское».

Территориальное планирование муниципального образования «Чернушинское» осуществляется в соответствии с действующим законодательством Российской Федерации, законодательством Удмуртской Республики, муниципальными правовыми актами муниципального образования «Якшур-Бодьинский район» Удмуртской Республики и муниципального образования «Чернушинское», направлено на комплексное решение задач развития муниципального образования «Чернушинское» и вопросов местного значения, установленных Федеральным законом от 6 октября 2003 года № 131-ФЗ «Об общих принципах организации местного самоуправления в Российской Федерации».

Генеральным планом муниципального образования «Чернушинское», утвержденным решением Совета депутатов муниципального образования «Чернушинское» Якшур-Бодьинского района Удмуртской Республики от 28 мая 2010 года № 12/68 «Об утверждении генерального плана

муниципального образования «Чернушинское» (далее – Генеральный план муниципального образования «Чернушинское»), определены основные направления и параметры пространственного развития муниципального образования, обеспечивающие его устойчивое развитие, развитие инженерной, транспортной и социальной инфраструктур для обеспечения комфортных условий проживания населения, обеспечение учета согласованности документов территориального планирования Российской Федерации, документов территориального планирования Удмуртской Республики, документов территориального планирования Якшур-Бодьинского района Удмуртской Республики, а также документов территориального планирования муниципальных образований, имеющих общую границу с муниципальным образованием «Чернушинское».

Генеральный план муниципального образования «Чернушинское» устанавливает:

границы населенных пунктов, входящих в состав муниципального образования «Чернушинское»;

функциональное зонирование территории муниципального образования «Чернушинское»;

характер развития территории муниципального образования «Чернушинское», в том числе и размещение объектов местного значения;

развитие различных функциональных зон за счет эффективного использования внутренних территориальных резервов, а также путем освоения не застроенных территорий, обладающих высокой градостроительной ценностью;

характер развития сети транспортных и инженерных узлов и коммуникаций, социальной и производственной инфраструктур;

характер развития средозащитной и рекреационной инфраструктур.

Генеральный план муниципального образования «Чернушинское» разработан на расчетный срок до 2037 года:

первая очередь – до 2022 года;

расчетный срок – с 2022 года по 2037 год.

Этапы реализации Генерального плана муниципального образования «Чернушинское», их сроки уточняются органами местного самоуправления исходя из складывающейся социально-экономической обстановки, финансовых возможностей местного бюджета, сроков и этапов реализации соответствующих федеральных, республиканских и муниципальных целевых программ в части, затрагивающей территорию муниципального образования «Чернушинское».

Прогнозируемая численность населения муниципального образования «Чернушинское» на первую очередь до 2022 года и расчетный срок до 2037 года приведена в таблице 1.

Таблица 1

№ п/п	Наименование населенного пункта	2016 год	2022 год	2037 год
1	с. Новая Чернушка	811	811	811

2	с. Заря	364	364	364
3	с. Люкшудья	548	898	1104
4	д. Новая Вожойка	177	177	177
	Всего	1900	2250	2456

В основу проектного решения Генерального плана муниципального образования «Чернушинское» положены градостроительные принципы, значимые для устойчивого функционирования территории муниципального образования:

- формирование максимально компактных населенных пунктов;
- усиление взаимосвязи между отдельными населенными пунктами;
- создание современной комфортной среды путем повышения уровня благоустройства и нового жилищного строительства;
- строительство нового жилья на свободной от застройки территории;
- озеленение и благоустройство застроенных территорий населенных пунктов, а также организация и благоустройство рекреационных зон;
- размещение сельскохозяйственных объектов в пределах сформированной функциональной зоны за счет интенсификации использования земельных участков, сокращения санитарно-защитных зон, перепрофилирования отдельных объектов.

Площадь земель населенных пунктов в муниципальном образовании «Чернушинское» на расчетный срок с учетом увеличения границ с. Люкшудья на 76,7 га составит 341 га.

Перечень земельных участков, включаемых в границы населенного пункта с. Люкшудья, представлен в таблице 2.

Таблица 2

№ п/п	Населенный пункт	Проектируемое назначение	Площадь, га	Существующая функциональная зона	Кадастровый номер земельного участка
1	с. Люкшудья	Индивидуальная жилая застройка	41,7	Земли сельхозназначения	18:24:022001:730, 18:24:022001:1636
2	с. Люкшудья	Общественно-деловая застройка	1,3	Земли сельхозназначения	18:24:022001:1636
3	с. Люкшудья	Водоохранная зона ручья, охранная зона ЛЭП, улицы, озеленение	33,7	Земли сельхозназначения	18:24:022001:730, 18:24:022001:1636
	Итого		76,7		

Жилой фонд муниципального образования «Чернушинское» на начало 2016 года составил 26,8 тыс. кв. м общей площади. Основным направлением развития индивидуального жилищного строительства на территории муниципального образования «Чернушинское» до 2037 года будет являться строительство новых индивидуальных домов на новых территориях.

На первую очередь жилищный фонд муниципального образования увеличится до 44,3 тыс. кв. м с обеспеченностью 19,7 кв. м на человека. На расчетный срок жилой фонд составит 54,6 тыс. кв. м с обеспеченностью 22,3 кв. м на человека.

2. Сведения о видах, назначении и наименованиях планируемых для размещения объектов федерального, республиканского и местного значения муниципального образования «Чернушинское»

2.1. Особо охраняемые природные территории

В границах муниципального образования «Чернушинское» планируется создание памятника природы регионального значения «Сельчкинский».

2.2. Размещение объектов местного значения

Генеральным планом муниципального образования «Чернушинское» установлены планируемые для размещения (строительство или реконструкция) объекты местного значения поселения, относящиеся к следующим областям:

- 1) автомобильные дороги;
- 2) благоустройство территории поселения, водоотведение;
- 3) обеспечение первичных мер пожарной безопасности;
- 4) газоснабжение, теплоснабжение, электроснабжение, водоснабжение и водоотведение.

Местоположение отдельных объектов обусловлено различными функциональными зонами.

2.3. Размещение объектов транспортной инфраструктуры

Проектные предложения Генерального плана муниципального образования «Чернушинское» направлены на решение существующих транспортных проблем, поддержание устойчивости, совершенствования имеющихся объектов и сетей внешнего транспорта, улучшения экологического состояния сельской среды.

По данным Министерства транспорта и дорожного хозяйства Удмуртской Республики по территории муниципального образования «Чернушинское» проходит автомобильная дорога межмуниципального значения, находящаяся на балансе Министерства транспорта и дорожного хозяйства Удмуртской Республики, – подъездная дорога (литер I) с асфальтобетонным покрытием IV технической категории.

Эксплуатационная длина транспортных коммуникаций в пределах муниципального образования «Чернушинское» составляет 27,936 км:

- межмуниципального значения – 2,236 км;
- местного значения – 25,7 км.

Приведение автомобильных дорог местного значения, связывающих сельские населенные пункты Якшур-Бодьинского района в нормативное состояние, требует значительных инвестиций и продолжительных сроков реализации намеченных мероприятий. С этой целью в муниципальном образовании «Якшур-Бодьинский район» разработана целевая муниципальная

программа «Приведение в нормативное состояние сельских автомобильных дорог муниципального образования «Якшур-Бодьинский район».

2.3.1. Улично-дорожная сеть

Основными мероприятиями по развитию улично-дорожной сети населенных пунктов будут являться приведение в нормативное состояние существующих улиц и дорог, а также строительство новых улиц и дорог на проектируемых территориях нового жилищного строительства.

По данным Администрации муниципального образования «Якшур-Бодьинский район» общая протяженность улично-дорожной сети в населенных пунктах, входящих в состав муниципального образования «Чернушинское», составляет 24,58 км.

Генеральным планом муниципального образования «Чернушинское» предусмотрены мероприятия по приведению в нормативное транспортно-эксплуатационное состояние автодорог: грейдирование, отсыпка ПГС, укладка ВП труб, установка дорожных знаков, устройство организованного водоотвода (кюветов), реконструкция мостов через реки, устройство тротуаров и перильного ограждения, восстановление системы водоотводов с устройством дренажа.

Проектные предложения по развитию улично-дорожной сети муниципального образования «Чернушинское» представлены в таблице 3.

Таблица 3

№ п/п	Строительство улично-дорожной сети во вновь проектируемой зоне жилой застройки		Тип покрытия	Протяженность строительства дорожного полотна, км
	первая очередь	расчетный срок		
1	с. Люкшудья			
2	Проектируемая улично-дорожная сеть		гравийно-щебеночное	4,360
3	с. Люкшудья			
4		проектируемая улично-дорожная сеть	гравийно-щебеночное	2,94
	Итого			7,3

2.4. Мероприятия по благоустройству территории поселения

Для повышения уровня благоустройства территории населенных пунктов муниципального образования «Чернушинское» на первую очередь до 2021 года предусмотрены следующие мероприятия:

разработка схемы санитарной очистки территории муниципального образования «Чернушинское»;

организация системы мусороудаления с территории населенных пунктов муниципального образования «Чернушинское» на расчетный срок до 2037 года с внедрением специальных контейнеров для мусора, расставленных по территории населенных пунктов.

Площадка для контейнеров твердых коммунальных отходов (ТКО) должна быть открытой, с водонепроницаемым покрытием и желательно огражденной зелеными насаждениями.

Периодичность удаления ТКО устанавливает Роспотребнадзор исходя из местных условий, в соответствии с правилами содержания территории населенных мест. Срок хранения ТКО в холодное время (осеннее-зимнее) – не более 3 суток, в теплое – не более суток (справочник «Санитарная очистка и уборка населенных мест»).

На территории муниципального образования «Чернушинское» существует действующее кладбище площадью 2,2 га севернее с. Новая Чернушка.

В Генеральном плане муниципального образования «Чернушинское» предусмотрены мероприятия по развитию системы общественных центров на территории поселения.

Перечень объектов социального и культурно-бытового назначения, предлагаемых к реконструкции и размещению в муниципальном образовании «Чернушинское» на первую очередь и на расчетный срок, представлен в таблице 4.

Таблица 4

№ п/п	Наименование	Количество	Населенный пункт
На расчетный срок			
1	Реконструкция школы (муниципальное бюджетное образовательное учреждение Чернушинская средняя общеобразовательная школа)	на 100 учащихся	с. Новая Чернушка
2	Реконструкция детского сада (муниципальное бюджетное дошкольное образовательное учреждение Детский сад с. Люкшудья)	на 133 места	с. Люкшудья
3	Строительство торговых учреждений на земельном участке с кадастровым номером 18:24:022001:1636	1,0 га	с. Люкшудья
4	Строительство базы отдыха на земельном участке с кадастровым номером 18:24:022001:730	6,7 га	с. Люкшудья

Генеральным планом муниципального образования «Чернушинское» предусмотрены мероприятия по развитию территории для размещения зоны коллективного садоводства и дачного товарищества на первую очередь строительства. Территория площадью 16 га размещена на земельном участке с кадастровым номером 18:24:022001:730.

Генеральным планом муниципального образования «Чернушинское» предлагается существующую территорию зданий и сооружений машинного двора общества с ограниченной ответственностью «Каури-СХП» площадью 1 га на расчетный срок к переносу на территорию севернее сельскохозяйственных объектов общества с ограниченной ответственностью «Каури-СХП» кадастровый номер земельного участка 18:24:022001:730.

2.5. Мероприятия по обеспечению первичных мер пожарной безопасности

На территории муниципального образования «Чернушинское» существует одна пожарная часть (ПЧ № 9), расположенная по адресу: Удмуртская Республика, Якшур-Бодьинский район, с. Заря, д. 45.

Для обеспечения первичных мер пожарной безопасности на территории муниципального образования «Чернушинское» предусмотрены следующие мероприятия:

- строительство пожарных водоемов на территории населенных пунктов;
- строительство противопожарных пирсов для забора воды;
- строительство пожарных гидрантов.

2.6. Размещение объектов инженерной инфраструктуры

Генеральным планом муниципального образования «Чернушинское» предусматривается перечень мероприятий, направленных на повышение уровня инженерного обеспечения территории по основным видам инженерного обслуживания.

2.6.1. Электроснабжение

Электроснабжение потребителей муниципального образования «Чернушинское» осуществляется от системы филиала «Удмуртэнерго» открытого акционерного общества «МРСК Центра и Приволжья» производственного отделения «Центральные электрические сети».

Обслуживанием электрических сетей 10 – 0,4 кВ занимается «Якшур-Бодьинский РЭС» филиала «Удмуртэнерго».

Источником электроснабжения муниципального образования «Чернушинское» являются ПС 35/10 кВ «Сириус» фидер № 2.

Электроснабжение ПС «Сириус» выполнено от ПС 110/35/10 кВ «Вараксино» и ПС 110/35/10 кВ «Якшур-Бодья».

Общая установленная мощность трансформаторов комплектных трансформаторных подстанций (КТП) муниципального образования

«Чернушинское» – 3493 кВА. Общая допустимая активная нагрузка на КТП – 3140 кВт.

Средний коэффициент загрузки трансформаторов составляет порядка 30 процентов.

Суммарная активная мощность потребителей МО «Чернушинское» с учетом коэффициента загрузки КТП порядка 30 процентов составляет 940 кВт.

Резерв мощности КТП составляет 2200 кВт, или 70 процентов.

При численности населения МО «Чернушинское» 1900 человек средний удельный расход на 1 человека при годовом числе часов 2170 использования максимума электрической энергии составит:

$$940 / 1900 \times 2170 = 1073 \text{ кВт/час. чел. в год.}$$

Проектные предложения

В процессе разработки проектных предложений были учтены предложения специалистов филиала «Удмуртэнерго» ОАО «МРСК Центра и Приволжья» по строительству и реконструкции кабельных и воздушных линий.

Электрические нагрузки перспективных объектов

Электрические нагрузки для нового жилищного строительства определены в соответствии с «Инструкцией по проектированию городских электрических сетей» РД 34.20.185-94 (изменения и дополнения раздела 2 «Расчетные электрические нагрузки») по удельным показателям.

Расчетом учтены фактический и прогнозируемый приросты нагрузок на шинах 10 кВ центров питания по данным филиала открытого акционерного общества «Удмуртэнерго».

Электрические нагрузки нового жилищного строительства сведены в таблицу 5.

Таблица 5

№ п/п	Наименование населенного пункта	Удельная электрическая нагрузка	Индивидуальная жилая застройка. Кол-во участков	Электрическая нагрузка, кВт	Примечание
		кВт/коттедж			
Первая очередь строительства (2017 – 2022 годы)					
1	с. Люкшудья	5,0	175	875	
	Итого для 1 очереди строительства			875	
Расчетный срок (до 2037 года)					
2	с. Люкшудья	5,0	103	515	
	Итого на расчетный срок			515	
	Итого по жилищному строительству на 1 очередь и расчетный срок			1390	

Электрические нагрузки новых объектов социальной и промышленной сферы сведены в таблицу 6.

Таблица 6

№ п/п	Наименование	Электрическая нагрузка, кВт	Примечание
1	Строительство коллективного садоводства и дачного товарищества	122	с. Люкшудья
Расчетный срок			
2	Реконструкция школы с увеличением на 100 учащихся	25	с. Новая Чернушка
3	Реконструкция детского сада с увеличением на 133 мест	61,2	с. Люкшудья
4	Строительство магазинов	350	с. Люкшудья
5	Строительство базы отдыха	300	с. Люкшудья

Новые электрические нагрузки муниципального образования «Чернушинское» представлены в таблице 7.

Таблица 7

№ п/п	Наименование объектов	Электрическая нагрузка, кВт	Примечание
Первая очередь			
1	Индивидуальная коттеджная застройка	875	Дополнительно к существующей нагрузке
	Итого по МО «Чернушинское» на первую очередь	875	
Расчетный срок			
2	Индивидуальная коттеджная застройка	515	Дополнительно к существующей нагрузке
3	Объекты социальной и общественной сферы	858,2	
	Итого по МО «Чернушинское» на расчетный срок	1373,2	

Суммарная активная мощность потребителей муниципального образования «Чернушинское» с учетом нового строительства: $940 + 875 + 1373,2 = 3188,2$ кВт.

Электрические нагрузки объектов капитального строительства и их основные показатели представлены в таблице 8.

Таблица 8

№ п/п	Наименование	Ед. изм.	Кол-во	Примечание
Первая очередь строительства				
Коттеджная застройка				
1	с. Люкшудья; Рр = 350 кВт; КТП 1 x 250 кВА; ВЛ-10 кВ (от распределительной ВЛ-10 кВ до КТП); ВЛ-0,4 кВ (распределительная ВЛ от КТП)	объект км км	3 0,1 1,2	для индивидуальной застройки, источник - фидер № 2 ПС «Сириус»
Расчетный срок				
Коттеджная застройка				
2	с. Люкшудья; Рр = 206 кВт;			для

	КТП 1 x 250 кВА; ВЛ-10 кВ (от распределительной ВЛ-10 кВ до КТП); ВЛ-0,4 кВ (распределительная ВЛ от КТП)	объект км км	1 0,1 0,9	индивидуальной застройки, источник – фидер № 2 ПС «Сириус»
Объекты социальной и общественной сферы				
3	с. Новая Чернушка; школа на 100 учащихся – 25кВт; КЛ-0,4 кВ (распределительная КЛ от сущ. КТП)	км	0,2	для капитальной застройки, источник – фидер № 2 ПС «Сириус»
4	с. Люкшудья; детский сад на 133 места – 61,2кВт; КЛ-0,4 кВ (распределительная КЛ от сущ. КТП)	км	0,2	для капитальной застройки, источник – фидер № 2 ПС «Сириус»
5	с. Люкшудья; магазины Pp = 350 кВт; КТП 1 x 400 кВА; ВЛ-10 кВ (от распределительной ВЛ-10 кВ до КТП); ВЛ-0,4 кВ (распределительная ВЛ от КТП)	объект км км	1 0,1 0,1	для индивидуальной застройки, источник – фидер № 2 ПС «Сириус»
6	с. Люкшудья; база отдыха Pp = 300 кВт; КТП 1 x 300 кВА; ВЛ-10 кВ (от распределительной ВЛ-10 кВ до КТП); ВЛ-0,4 кВ (распределительная ВЛ от КТП)	объект км км	1 0,1 0,1	для индивидуальной застройки, источник – фидер № 2 ПС «Сириус»
7	с. Люкшудья; участки коллективного садоводства и дачного товарищества Pp = 122 кВт; КТП 1 x 160 кВА; ВЛ-10 кВ (от распределительной ВЛ-10 кВ до КТП); ВЛ-0,4 кВ (распределительная ВЛ от КТП)	объект км км	1 0,3 1,1	для индивидуальной застройки, источник – фидер № 2 ПС «Сириус»

Для потребителей второй категории надежности электроснабжения и потребителей первой категории (детские сады, школы) запроектирована установка дизельных электростанций суммарной мощностью не менее 250 кВт.

При численности населения муниципального образования «Чернушинское» на конец 2021 года (первая очередь) 2250 человек средний удельный расход на 1 человека при 2170 используемых часов в год максимум электрической энергии по новой застройке составит:

$$(940 + 875) / 2250 \times 2170 = 1783 \text{ кВт/час. чел. в год.}$$

При численности населения на конец 2037 года (расчетный срок) 2456 человек средний удельный расход на 1 человека при 2170 используемых часов в год максимум электрической энергии по новой застройке составит:

$$(1290 + 1373,2) / 2456 \times 2170 = 2353 \text{ кВт/час. чел. в год.}$$

Вывод: покрытие электрических нагрузок потребителей муниципального образования «Чернушинское» на перспективу будет осуществляться от

энергосистемы «Удмуртэнерго». Опорными подстанциями энергосистемы для объектов нового строительства будут существующие ПС 35/10 кВ «Сириус» фидер № 2 и ПС 35/10 кВ «Люкшудья» фидер № 3.

Услуги связи предоставляются открытым акционерным обществом «Ростелеком» филиалом в Удмуртской Республике Игринского МУЭС Якшур-Бодьинским узлом электросвязи. Также на территории муниципального образования «Чернушинское» действуют операторы сотовой телефонной связи.

2.6.2. Теплоснабжение

Основные источники централизованного теплоснабжения объектов жилищно-коммунальной сферы муниципального образования «Чернушинское» представлены в таблице 9.

Таблица 9

№ п/п	Источник теплоснабжения	Мощность котельной, МВт	Вид топлива	Установленные котлы	Примечание
1	Котельная с. Новая Чернушка (школа)	1,25	Уголь	КВ-0,63 – 2 шт.	
2	Котельная с. Люкшудья (детский сад)	0,29	Уголь, дрова	-	

Жилой сектор усадебного типа и объекты соцкультбыта обеспечиваются теплом от индивидуальных источников тепла, топливом для которых служат природный газ, уголь, дрова.

Ожидаемые потребности тепла для нового строительства (на первую очередь и на расчетный срок) подсчитаны по укрупненным показателям и удельным характеристикам с учетом применения строительных конструкций с улучшенными теплофизическими свойствами и энергосберегающими мероприятиями с использованием показателей типовых проектов на объекты строительства и приведены в таблице 10.

Таблица 10

Населенный пункт	Объект строительства	Характеристика объекта, этап строительства	Расходы тепла, МВт			Источник
			Отопление, вентиляция	ГВС ср.	итого	
с. Новая Чернушка	Реконструкция школы на 100 учащихся	Расчетный срок	0,300	0,100	0,400	Реконструкция существующей котельной и 0,58 км тепловых сетей
с. Люкшудья	Реконструкция детского сада	Расчетный срок	0,25	0,18	0,43	Новая модульная котельная мощностью 0,5 МВт и 0,2 км тепловых сетей

Теплоснабжение районов индивидуальной застройки предусматривается от индивидуальных источников на газовом топливе.

Для объектов жилищно-коммунального сектора целесообразно применение децентрализованного теплоснабжения – встроенные и пристроенные к зданию котельные, автоматизированные модульные котельные полной заводской готовности.

Ориентировочные объемы строительства на расчетный срок представлены в таблице 11.

Таблица 11

№ п/п	Показатель	Ед. измерения	Количество	Примечание
1	Строительство модульной котельной мощностью 0,500 МВт	объект	1	
2	Строительство 4-трубной теплотрассы	км	0,2	
3	Реконструкция существующей школьной котельной (перевод на газовое топливо)	объект	1	
4	Реконструкция существующих тепловых сетей	км	0,58	

2.6.3. Газоснабжение

Источником газоснабжения природным газом населенных пунктов муниципального образования «Чернушинское» является газораспределительная станция (ГРС) «Азино» согласно схеме газоснабжения Завьяловского района Удмуртской Республики.

Схема газоснабжения муниципального образования «Чернушинское» принята тупиковая, трехступенчатая.

По данным Администрации муниципального образования «Чернушинское» в производственных и коммунально-бытовых котельных основным видом топлива являются уголь и дрова.

Характеристики существующих котельных, отапливающих социальную сферу населенных пунктов муниципального образования «Чернушинское», приведены в таблице 9.

С учетом ранее запроектированных газораспределительных сетей высокого давления предлагаются следующие мероприятия для газоснабжения проектируемых территорий населенных пунктов муниципального образования «Чернушинское»:

- 1) строительство газопроводов высокого давления II категории и газорегуляторных пунктов;
- 2) строительство распределительных газопроводов низкого давления до потребителей;
- 3) поэтапное осуществление перевода на природный газ объектов, в данный момент потребляющих другие источники топлива (мазут, сжиженный газ, уголь, дрова).

Природный газ в индивидуальных домах жилой застройки будет использоваться на нужды отопления, пищевого приготовления, подогрева горячей воды.

Строительство газопроводов высокого давления II категории и низкого давления по населенным пунктам муниципального образования «Чернушинское» на первую очередь строительства и расчетный срок ориентировочно составит 7,5 км.

Протяженность газопроводов, места установки газорегуляторных пунктов и точки подключения определены ранее запроектированным газопроводом высокого давления II категории «ГГРП ст. Люкшудья – с. Люкшудья – с. Новая Чернушка» (Инвентарный номер 0413-ГСН «Газопровод межпоселковый с. Шабердино – с. Люкшудья Завьяловского района с. Люкшудья – с. Заря – с. Новая Чернушка Якшур-Бодьинского района с отводом на д. Новая Вожойка, с. Угловая Якшур-Бодьинского района Удмуртской Республики»). Проект данного газопровода разработан ООО «Удмуртгазпроект» в 2014 году).

2.6.4. Водоснабжение

Основные решения по водоснабжению, характеристика проектируемых сетей и сооружений

Источником питьевого водоснабжения существующей застройки являются артезианские скважины и каптажные колодцы.

В проектируемой застройке с. Люкшудья для хозяйственных нужд и полива предусматриваются каптажные колодцы на территории каждого участка. Для питьевых нужд в центре проектируемой застройки запроектирована артезианская скважина с водоразборной колонкой, также возможно использование привозной питьевой воды.

Для обеспечения наружного и внутреннего пожаротушения объектов общественно-деловой застройки при рабочем проектировании при необходимости предусмотреть пожарные резервуары.

Расход воды на наружное пожаротушение малоэтажной застройки – 10 л/с.

Для забора воды на нужды наружного пожаротушения используется пруд с пожарным пирсом. Расход воды на внутреннее и наружное пожаротушение общественно-деловой застройки уточнить при рабочем проектировании.

Вода подается на хозяйственно-питьевые нужды в здания, требующие воду питьевого качества.

Требуемый напор для малоэтажной застройки – 18 м на отм. 0,000 (отметки чистого пола в здании).

Требуемый напор для общественно-деловой застройки определить при рабочем проектировании. При недостаточном напоре предусмотреть установки повышения давления.

В случае устройства скважин для нужд хозяйственно-питьевого водоснабжения в количестве 1 шт. на 2 – 4 земельных участка необходимо выполнение следующих требований:

соблюдение первого пояса зоны санитарной охраны – 50 м от скважины в соответствии с пунктом 2.2.1.1 СанПиН 2.1.4-1110-02 «Зоны санитарной охраны источников водоснабжения и водопроводов питьевого водоснабжения» с соблюдением требований раздела 3.2 СанПиН 2.1.4-1110-02;

контроль качества воды в источнике хозяйственно-питьевого водоснабжения на соответствие СанПиН 2.1.4.1074-01 «Питьевая вода. Гигиенические требования к качеству воды централизованных систем питьевого водоснабжения. Контроль качества» в соответствии с пунктом 4.3 СП 31.13330.2012 «Водоснабжение. Наружные сети и сооружения»;

устройство непроницаемых выгребов, расположенных в местах, исключающих загрязнение территории первого пояса зоны санитарной охраны (ЗСО) при их вывозе в соответствии с пунктом 3.2.1.2 СанПиН 2.1.4-1110-02.

Для обеспечения нужд наружного пожаротушения с расходом 5 л/с в соответствии с таблицей 1 СП 8.13130.2009 «Системы противопожарной защиты. Источники наружного противопожарного водоснабжения» (далее – СП 8.13130.2009) для поселений с числом жителей менее 1000 человек необходимо устройство пожарных резервуаров в количестве не менее двух с 3-часовым запасом воды в соответствии с требованиями примечаний к пункту 8.4 и пункту 9.10 СП 8.13130.2009. Емкость каждого резервуара – не менее 27 куб. м.

На расчетный срок необходимо увеличить емкость резервуаров до 54 куб. м каждый в с. Люкшудья.

Показатели работы системы водоснабжения представлены в таблице 12.

Таблица 12

Наименование	Численность населения, чел.	Норма водоснабжения, л/сут.	Расход, куб.м/сут., $Q_{сут.мах}$	Расход, куб. м/сут., $Q_{сут.мах}=1.2*Q_{сут.м}$	Норма полива, л*чел./сут.	Расход на полив, куб. м/сут.	Итого, куб. м/сут.
Существующее положение	1900	50		114	60	114	228
Первая очередь строительства	2250	50		135	60	135	270
Расчетный срок	2456	130		383,13	60	147,36	530,49

2.6.5. Водоотведение

Основные решения по водоотведению, характеристика проектируемых сетей и сооружений

Отвод хозяйственно-бытовых стоков предусмотрен в непроницаемые выгребы-накопители с последующим вывозом в места очистки хозяйственно-бытовых стоков с соблюдением санитарно-эпидемиологического законодательства Российской Федерации.

Глубина заложения сетей – не менее 1,6 м до низа трубы.

Поверхностные, дренажные, условно-чистые и агрессивные стоки в хозяйственно-бытовую канализацию не принимаются.

Показатели работы системы водоотведения представлены в таблице 13.

Таблица 13

Наименование	Численность населения, чел.	Норма водоснабжения, л/сут.	Расход, куб. м/сут., $Q_{сут.мах}$	Расход, куб. м/сут., $Q_{сут.мах}=1.2*Q_{сут.м}$
Существующее положение	1900	50		114
Первая очередь строительства (2017 – 2022 г.)	2250	50		135
Расчетный срок (2022 – 2037 г.)	2456	130		383,13

3. Параметры функциональных зон, а также сведения о планируемых для размещения в них объектах федерального значения, объектах регионального значения, объектах местного значения

3.1. Наименование и состав функциональных зон, устанавливаемых в Генеральном плане муниципального образования «Чернушинское»

Генеральным планом муниципального образования «Чернушинское» установлены следующие функциональные зоны:

1) зона застройки индивидуальными жилыми домами.

Зона предназначена для размещения индивидуальных жилых домов с приусадебными участками.

Параметры функциональной зоны:

максимальная этажность строений, сооружений – 1 – 3 этажа;

2) зона застройки малоэтажными жилыми домами.

Блокированные жилые дома с приквартирными земельными участками с возможностью содержания скота и птицы.

Параметры функциональной зоны:

максимальная этажность строений, сооружений – 1 – 3 этажа;

3) зона сельскохозяйственного назначения.

Зоной сельскохозяйственного назначения признаются земли за чертой поселений, предоставленные для нужд сельского хозяйства, а также

предназначенные для этих целей. Земли сельскохозяйственного назначения могут использоваться для ведения сельскохозяйственного производства;

4) зона сельскохозяйственного использования.

Зона предназначена для размещения сельскохозяйственных угодий, сенокосов, огородных участков, огородов, фруктовых садов, посадок плодовых деревьев и вспомогательных объектов для сельскохозяйственной деятельности, не оказывающих негативное воздействие на окружающую среду, без права строительства объектов жилищного строительства.

5) зона делового, общественного и коммерческого назначения.

Зона предназначена для размещения различных объектов обслуживания населения, культовых, административных и коммерческих объектов, связанных с массовым пребыванием населения.

Параметры функциональной зоны:

максимальная этажность строений, сооружений – 1 – 3 этажа;

6) общественно-деловая зона специального вида.

Зона предназначена для размещения различных объектов социального обслуживания населения, в том числе связанных с массовым пребыванием населения.

Параметры функциональной зоны:

максимальная этажность строений, сооружений – 2 этажа;

7) зона, занятая объектами сельскохозяйственного назначения.

Зона предназначена для размещения различных объектов сельскохозяйственного назначения IV и V классов санитарной опасности;

8) зона коллективного садоводства и дачного товарищества.

Зона предназначена для дачных и садоводческих объединений (ДНТ, СНТ, дачных и садоводческих кооперативов);

9) производственная зона.

Зона предназначена для размещения различных объектов производственного назначения, не оказывающих негативного влияния на следующие зоны: зону застройки индивидуальными жилыми домами, общественно-деловую зону специального вида, зону рекреационного назначения, территорию общего пользования;

10) зона рекреационного назначения.

Зона предназначена для размещения объектов рекреации с различной рекреационной нагрузкой (лесные массивы, лесопарки, лыжные трассы, велосипедные и беговые дорожки и другие объекты рекреации);

11) зона транспортной инфраструктуры.

Зона предназначена для обслуживания объектов транспорта, не оказывающих негативного влияния на следующие зоны: зону застройки индивидуальными жилыми домами, общественно-деловую зону специального вида, зону рекреационного назначения, территорию общего пользования;

12) зона инженерной инфраструктуры.

Зона обслуживания объектов жилищно-коммунального хозяйства, не оказывающих негативного влияния на следующие зоны: зону застройки

индивидуальными жилыми домами, общественно-деловую зону специального вида, зону рекреационного назначения, территорию общего пользования;

13) зона специального назначения, связанная с захоронениями.

Зона предназначена для размещения кладбищ, скотомогильников, полигонов твердых коммунальных отходов;

14) зона иного назначения, в соответствии с местными условиями (территория общего пользования).

Зона предназначена для размещения объектов общего пользования – территории, которыми беспрепятственно пользуется неограниченный круг лиц (в том числе площади, улицы, проезды, набережные, скверы, бульвары).

4. Основные технико-экономические показатели Генерального плана муниципального образования «Чернушинское»

Основные технико-экономические показатели Генерального плана муниципального образования «Чернушинское» на первую очередь (до 2022 года) и на расчетный срок (до 2037 года) приведены в таблице 14.

Таблица 14

Показатели	Ед. изм.	Исходный год (2016 г.)	Первая очередь (2022 г.)	Расчетный срок (2037 г.)
Территория, всего	га	6572,0	6572,0	6572,0
Земли населенных пунктов	га	264,3	314,6	341,0
Остальные земли муниципального образования	га	6307,7	6257,4	6231,0
Муниципальное образование «Чернушинское»				
Общая площадь земель населенных пунктов	га	264,3	314,6	341,0
Зона производственных предприятий	га	66,8	119,71	119,71
Зона, занятая объектами с/х назначения	га	11,5	11,5	11,5
Зона с/х угодий	га	806,4	756,1	729,7
Зона коллективного садоводства и дачного товарищества	га	84,4	100,4	100,4
Зона рекреационного назначения	га	14,5	21,2	21,2
Земли лесного фонда	га	5275,8	5275,8	5275,8
Земли водного фонда	га	8,9	8,9	8,9
Прочие земли	га	39,4	39,4	39,4
с. Новая Чернушка				
Общая площадь земель населенного пункта	га	123,3	123,3	123,3
Зона застройки индивидуальными жилыми домами	га	56,6	56,6	56,6
Зона делового, общественного, коммерческого назначения и специального вида	га	3,5	3,5	3,5
Зона производственных предприятий	га	8,9	8,9	8,9
Земли водного фонда	га	0,5	0,5	0,5
Прочие земли	га	53,8	53,8	53,8
с. Заря				

Показатели	Ед. изм.	Исходный год (2016 г.)	Первая очередь (2022 г.)	Расчетный срок (2037 г.)
Общая площадь земель населенного пункта	га	21,1	21,1	21,1
Зона застройки индивидуальными жилыми домами	га	6,4	6,4	6,4
Зона застройки среднеэтажными жилыми домами	га	0,3	0,3	0,3
Зона делового, общественного, коммерческого назначения и специального вида	га	0,1	0,1	0,1
Зона производственных предприятий	га	0,6	0,6	0,6
Зона транспортной инфраструктуры	га	1,8	1,8	1,8
Зона инженерной инфраструктуры	га	0,9	0,9	0,9
Прочие земли	га	9,23	9,23	9,23
с. Люкшудья				
Общая площадь земель населенного пункта	га	91,0	141,3	167,7
Зона застройки индивидуальными жилыми домами	га	51,83	102,13	128,53
Зона застройки малоэтажными жилыми домами	га	0,06	0,06	0,06
Зона делового, общественного, коммерческого назначения и специального вида	га	0,6	1,9	1,9
Прочие земли	га	38,51	38,51	38,51
д. Новая Вожойка				
Общая площадь земель населенного пункта	га	28,9	28,9	28,9
Зона застройки индивидуальными жилыми домами	га	16,6	16,6	16,6
Зона делового, общественного, коммерческого назначения и специального вида	га	0,03	0,03	0,03
Зона производственных предприятий	га	1,6	1,6	1,6
Земли водного фонда	га	1,6	1,6	1,6
Прочие земли	га	9,07	9,07	9,07
Население				
Численность по муниципальному образованию «Чернушинское»	чел.	1900	2250	2456
с. Новая Чернушка	чел.	811	811	811
с. Заря	чел.	364	364	364
с. Люкшудья	чел.	548	898	1104
д. Новая Вожойка	чел.	177	177	177
Жилищный фонд муниципального образования «Чернушинское»				
Жилищный фонд, всего	тыс. кв. м	26,8	44,3	54,6
Существующий сохраняемый жилищный фонд	тыс. кв. м	26,8	26,8	26,8
Средняя обеспеченность населения общей площадью квартир	кв. м/чел.	14,1	19,7	22,3
Новое жилищное строительство	га	-	48,5	24,5
с. Новая Чернушка				

Показатели	Ед. изм.	Исходный год (2016 г.)	Первая очередь (2022 г.)	Расчетный срок (2037 г.)
Жилищный фонд, всего	тыс. кв. м	13,3	13,3	13,3
Существующий сохраняемый жилищный фонд	тыс. кв. м	13,3	13,3	13,3
Средняя обеспеченность населения общей площадью квартир	кв. м/чел.	16,4	16,4	16,4
с. Заря				
Жилищный фонд, всего	тыс. кв. м	6,0	6,0	6,0
Существующий сохраняемый жилищный фонд	тыс. кв. м	6,0	6,0	6,0
Средняя обеспеченность населения общей площадью квартир	кв. м/чел.	16,6	16,6	16,6
с. Люкшудья				
Жилищный фонд, всего	тыс. кв. м	5,1	22,6	32,9
Существующий сохраняемый жилищный фонд	тыс. кв. м	5,1	5,1	5,1
Средняя обеспеченность населения общей площадью квартир	кв. м/чел.	9,4	25,2	29,8
Новое жилищное строительство	га	-	48,5	24,5
д. Новая Вожойка				
Жилищный фонд, всего	тыс. кв. м	2,3	2,3	2,3
Существующий сохраняемый жилищный фонд	тыс. кв. м	2,3	2,3	2,3
Средняя обеспеченность населения общей площадью квартир	кв. м/чел.	13,4	13,4	13,4
Объекты социального и культурно-бытового обслуживания населения				
Общеобразовательные школы	место	200	200	300
Дошкольные учреждения	место	110	110	243
Фельдшерско-акушерский пункт (ФАП)	объект	2	2	2
Ново-Вожойский ФАП	объект	1	1	1
Чернушинский ФАП	объект	1	1	1
Люкшудьинский ФАП	объект	1	1	1
Предприятия розничной торговли, всего	кв. м торг. площади	912	912	1474
Физкультурно-спортивные сооружения				
Спортивные залы, всего на 1000 чел.	кв. м площади пола	360	360	360
Стадион при средней общеобразовательной школе	га	0,2	0,2	0,2
Транспортная инфраструктура				
Протяженность дорог (вне населенных пунктов)	км	27,936	27,936	27,936
межмуниципального значения	км	2,236	2,236	2,236
местного значения	км	25,7	25,7	25,7
Протяженность улично-дорожной сети, всего	км	24,58	28,94	31,88
Количество мостов/плотин/водопропускных труб	ед.	5	5	5
Инженерная инфраструктура и благоустройство территории				

Показатели	Ед. изм.	Исходный год (2016 г.)	Первая очередь (2022 г.)	Расчетный срок (2037 г.)
Водоснабжение				
Водопотребление, всего	куб. м/сут.	228	270	530,49
Расход воды на хозяйственно-питьевые нужды	куб. м/сут.	114	135	383,13
Канализация				
Общее поступление хозяйственно – бытовых сточных вод	тыс. куб.м/сут.	114	135	383,13
Производительность очистных сооружений канализации	тыс. куб.м/сут.	-	-	-
Электроснабжение				
Потребность в электроэнергии на 1 чел. в год, всего	кВт/час	1073	1783	2353
Газоснабжение:				
Потребление газа, всего	млн куб.м/год	-	0,863	0,863
Протяженность сетей: газопроводов высокого давления II категории	км		0,5	1
газопроводов низкого давления	км		3,5	2,5

II. Приложения

Приложение 1. Карта границ населенных пунктов.

Приложение 2. Карта планируемого размещения объектов местного значения.

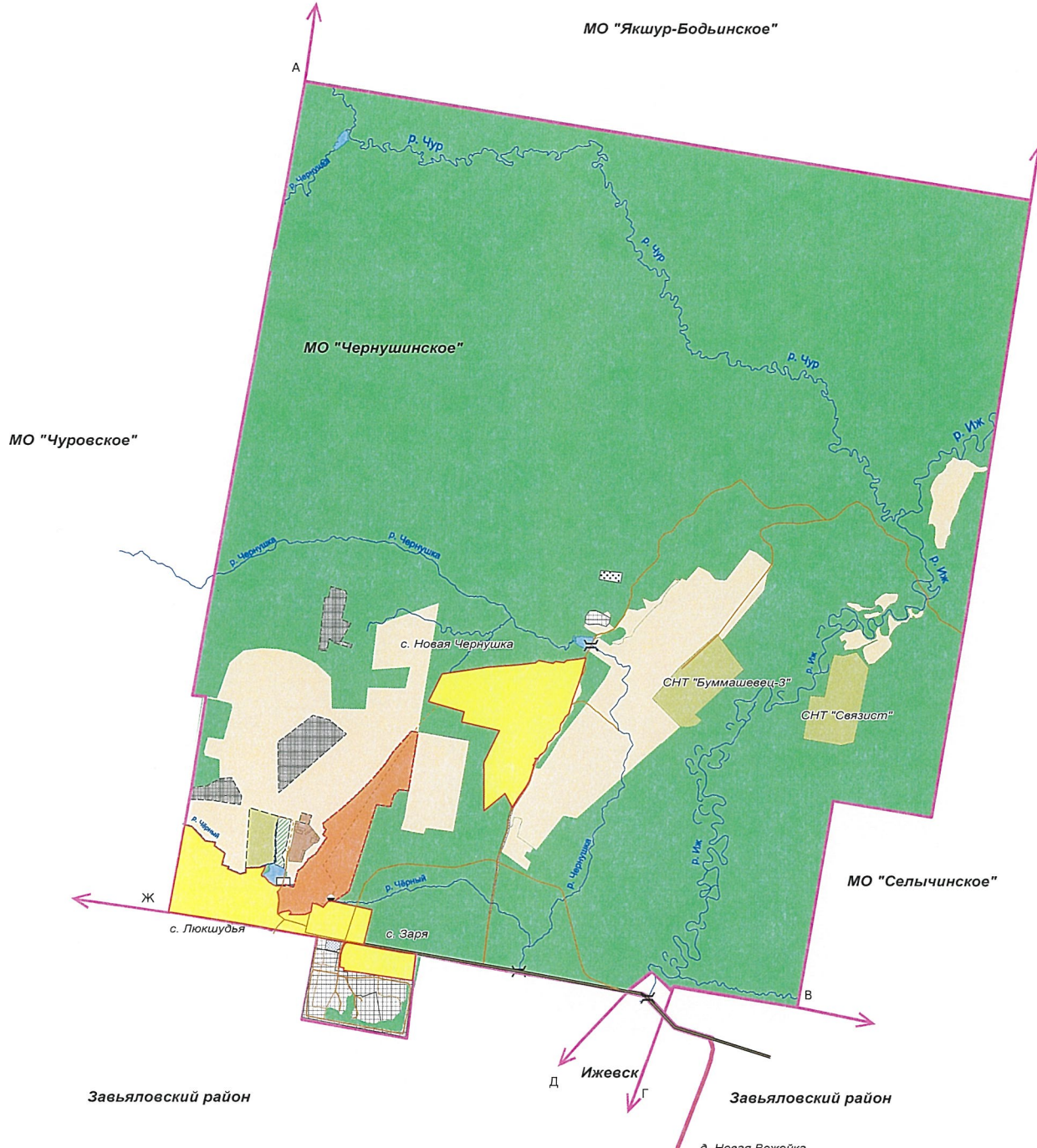
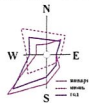
Приложение 3. Карта функциональных зон.

Приложение 4. Сведения о границах населенных пунктов (в том числе границах образуемых населенных пунктов), входящих в состав поселения или городского округа.



Карта границ населенных пунктов

Приложение 1
к Генеральному плану муниципального образования «Чернушинское»



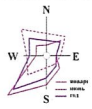
Наименование объекта	Условный знак для отображения	
	Существующий	Планируемый
Границы административных образований		
Границы населенного пункта		
Водные объекты (рукав, ручей, канал)		
Местонахождение объектов, подлежащих изъятию для государственных нужд		
Земельные участки		
Зона охранный территории		
Зона экологической опасности и земель природоохранного назначения		
Промышленная зона		
Зона, занятая объектами областного государственного назначения		
Зона размещения объектов		
Зона транспортной инфраструктуры		
Зона специального назначения, связанная с оборонением		
Зона биологического назначения		
ОКС транспортной инфраструктуры		
ОКС объектов автомобильной транспортной инфраструктуры		
Дорога областного или местного значения		

Описание Смежностей
 А-Б МО "Якушур-Бодьинское"
 Б-В МО "Сельчинское"
 В-Г Завьяловский район
 Г-Д Ижевск
 Д-Ж Завьяловский район
 Ж-А МО "Чуровское"

1:5000			
1:5000 - ПЛ 1			
Внесено в реестр в соответствии с требованиями к документам, содержащим сведения об объектах недвижимости			
Имя	Иванов	Иван	Иванов
Фамилия	Иванов	Иванов	Иванов
Дата	1	1	1
Год	1	1	1
Где	Ижевск	Ижевск	Ижевск

Карта планируемого размещения объектов местного значения

Приложение 2
к Генеральному плану муниципального образования «Чернушинское»



Наименование объекта	Условные знаки для отображения	
	Существующие	Планируемые
Границы		
Границы муниципального образования	[Red dashed line]	[Red dashed line]
Границы населенного пункта	[Red dashed line]	[Red dashed line]
Водные объекты (ручей, канал, пруд, искусственный водоем, водохранилище)	[Blue line]	[Blue line]
Дороги	[Grey line]	[Grey line]
Оформительские зоны		
Зоны с/фермы	[Yellow hatched]	[Yellow hatched]
Зоны с/фермы, не имеющие статуса земель	[Orange hatched]	[Orange hatched]
Зоны сельскохозяйственного назначения	[Light green hatched]	[Light green hatched]
Зоны сельскохозяйственного использования	[Light green hatched]	[Light green hatched]
Зоны для размещения объектов и объектов инженерной инфраструктуры	[Pink hatched]	[Pink hatched]
Общественно-деловые зоны специального назначения	[Light purple hatched]	[Light purple hatched]
Зоны, занятые объектами государственного назначения	[Light green hatched]	[Light green hatched]
Зоны размещения объектов и объектов инженерной инфраструктуры	[Light green hatched]	[Light green hatched]
Промышленные зоны	[Light blue hatched]	[Light blue hatched]
Зоны размещения объектов	[Light green hatched]	[Light green hatched]
Зоны транспортной инфраструктуры	[Light blue hatched]	[Light blue hatched]
Зоны инженерной инфраструктуры	[Light blue hatched]	[Light blue hatched]
Зоны специального назначения, связанные с оборонением	[Light green hatched]	[Light green hatched]
Зоны специального назначения, связанные с местными условиями (спортивные объекты, полигоны)	[Light green hatched]	[Light green hatched]
ОКС транспортной инфраструктуры	[Light blue hatched]	[Light blue hatched]
ОКС инженерной инфраструктуры	[Light blue hatched]	[Light blue hatched]
Линии объектов инженерной инфраструктуры	[Grey line]	[Grey line]
Линии объектов инженерной инфраструктуры	[Grey line]	[Grey line]
Мест	[Green dot]	[Green dot]
Дорожки	[Grey line]	[Grey line]
Водопроводная труба	[Blue line]	[Blue line]

Наименование объекта	Условные знаки для отображения	
	Существующие	Планируемые
Объекты капитального строительства (ОКС)	[Blue circle]	[Red circle]
ОКС земельно-строительного назначения	[Blue circle]	[Red circle]
ОКС культурно-рекреационного назначения	[Blue circle]	[Red circle]
ОКС спортивного назначения	[Blue circle]	[Red circle]
ОКС образовательного назначения	[Blue circle]	[Red circle]
Объекты инженерной инфраструктуры	[Blue circle]	[Red circle]
ОКС инженерной инфраструктуры	[Blue circle]	[Red circle]
Водопровод	[Blue circle]	[Red circle]
Водосточная линия	[Blue circle]	[Red circle]

Наименование объекта	Условные знаки для отображения	
	Существующие	Планируемые
ОКС газоснабжения	[Blue triangle]	[Red triangle]
Газорегулирующий пункт (ГРП)	[Blue triangle]	[Red triangle]
ОКС теплогазоснабжения	[Blue triangle]	[Red triangle]
Котельная	[Blue triangle]	[Red triangle]
ОКС связи	[Blue triangle]	[Red triangle]
Автоматическая телефонная станция	[Blue triangle]	[Red triangle]
Линия электропередачи (ЛЭП)	[Blue triangle]	[Red triangle]
Подстанции (ПС)	[Blue triangle]	[Red triangle]
Подстанции 10 кВ	[Blue triangle]	[Red triangle]
Трансформаторная подстанция	[Blue triangle]	[Red triangle]

1:5000				115000
1:5000 - ГЛ 1				
Выгашенный район с/назначением "Чернушинское"				
Район-Бодьинское район ИР				
Имя	Ижевск	Дата	Дата	Дата
Район	Ижевск	Лист	Лист	Лист
Город	Ижевск	1	2	3
Город	Ижевск	Карта планируемого размещения объектов местного значения		

Приложение 4
к Генеральному плану муниципального
образования «Чернушинское»

Сведения о границах населенных пунктов (в том числе границах образуемых населенных пунктов), входящих в состав поселения или городского округа

Графическое описание местоположения границ населенных пунктов муниципального образования «Чернушинское» представлено на схемах 1-4.

Перечень координат характерных точек границ населенных пунктов муниципального образования «Чернушинское» в системе координат МСК-18 представлен в таблицах 1-4.

Схема 1. Графическое описание местоположения границы с. Новая Чернушка

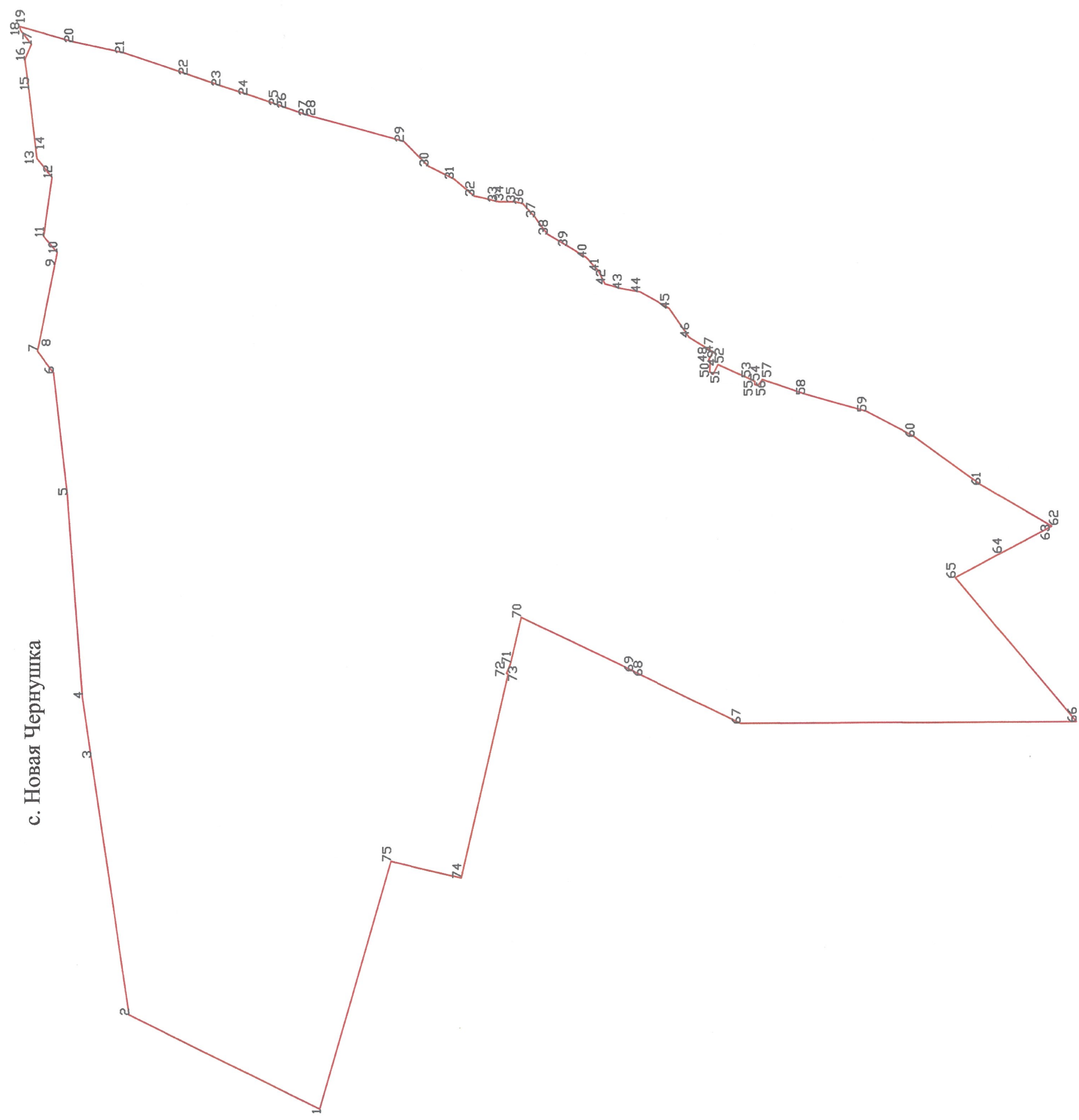


Таблица 1

№ п/п	Координата X	Координата Y
1	408742,67	2220628,06
2	409029,16	2220770,35
3	409086,95	2221157,76
4	409100,30	2221247,19
5	409124,45	2221553,47
6	409145,38	2221737,01
7	409169,97	2221769,96
8	409168,92	2221775,29
9	409144,73	2221898,52
10	409140,75	2221918,81
11	409161,14	2221943,07
12	409149,00	2222032,00
13	409172,00	2222060,00
14	409172,01	2222060,04
15	409184,18	2222164,78
16	409190,47	2222208,97
17	409180,58	2222232,23
18	409197,14	2222253,53
19	409198,00	2222259,00
20	409118,00	2222236,00
21	409042,00	2222219,01
22	408946,00	2222187,00
23	408896,75	2222169,79
24	408856,10	2222156,37
25	408810,31	2222140,51
26	408797,96	2222136,24
27	408765,34	2222124,94
28	408759,00	2222123,00
29	408621,49	2222085,23
30	408584,00	2222048,00
31	408546,00	2222029,00
32	408515,00	2222003,00
33	408481,32	2221994,75
34	408478,00	2221993,99
35	408454,00	2221993,99
36	408442,00	2221990,99
37	408424,02	2221970,98
38	408405,03	2221944,99
39	408376,03	2221927,65
40	408347,00	2221910,00
41	408329,00	2221890,00
42	408319,00	2221870,00
43	408294,00	2221863,00
44	408266,00	2221858,00

№ п/п	Координата X	Координата У
45	408222,30	2221833,66
46	408192,00	2221790,00
47	408155,61	2221768,01
48	408162,16	2221755,71
49	408159,70	2221754,30
50	408160,44	2221737,82
51	408155,40	2221734,54
52	408147,81	2221749,29
53	408095,24	2221724,85
54	408091,95	2221723,05
55	408092,54	2221718,74
56	408087,17	2221716,98
57	408081,00	2221726,00
58	408017,00	2221704,01
59	407925,00	2221678,00
60	407853,01	2221639,99
61	407754,00	2221568,00
62	407648,00	2221504,99
63	407653,75	2221501,89
64	407721,95	2221465,11
65	407790,91	2221427,93
66	407610,17	2221210,65
67	408112,01	2221208,73
68	408260,86	2221280,57
69	408274,69	2221287,26
70	408442,72	2221368,32
71	408458,40	2221298,78
72	408464,56	2221284,13
73	408461,97	2221282,96
74	408531,17	2220976,08
75	408636,92	2221001,08

Схема 2. Графическое описание местоположения границы с. Люкшудя



Таблица 2

№ п/п	Координата X	Координата У
1	406819,04	2219112,66
2	406827,00	2219085,00
3	406827,00	2219063,00
4	406837,00	2219037,00
5	406854,00	2219015,00
6	406866,00	2218993,00
7	406876,00	2218981,00
8	406884,00	2218980,00
9	406891,00	2218969,00
10	406900,00	2218964,00
11	406910,00	2218955,00
12	406924,00	2218938,00
13	406925,00	2218922,00
14	406926,51	2218920,34
15	406935,00	2218911,00
16	406949,00	2218913,00
17	406984,00	2218933,00
18	407019,00	2218950,00
19	407035,00	2218957,00
20	407022,13	2218893,46
21	407016,00	2218752,11
22	406967,90	2218751,12
23	406954,40	2218695,67
24	407006,81	2218574,16
25	407028,87	2218582,69
26	407048,02	2218512,65
27	407166,73	2218542,49
28	407242,96	2218435,35
29	407281,64	2218443,86
30	407296,21	2218338,87
31	407445,25	2218199,38
32	407462,08	2218130,56
33	407106,93	2218072,15
34	406998,99	2218052,63
35	406562,85	2217995,59
36	406553,51	2217985,59
37	406533,88	2218100,95
38	406528,22	2218134,23
39	406429,85	2218712,98
40	406362,81	2219111,17
41	406331,70	2219298,13
42	406300,45	2219486,11
43	406290,41	2219521,64
44	406273,24	2219628,97

№ п/п	Координата X	Координата Y
45	406279,25	2219628,51
46	406254,81	2219797,33
47	406230,71	2219947,59
48	406227,62	2219966,85
49	406234,86	2219968,30
50	406581,74	2220052,45
51	406617,25	2219887,99
52	406671,00	2219639,00
53	406679,00	2219673,00
54	406775,33	2219813,14
55	407671,38	2220095,37
56	407652,67	2220240,90
57	407772,42	2220274,44
58	407827,28	2220327,40
59	407818,43	2220427,51
60	408408,48	2220521,15
61	408420,24	2220459,53
62	408423,76	2220442,84
63	408215,85	2220260,70
64	408096,74	2220183,19
65	407938,78	2220049,05
66	407759,78	2219871,15
67	407638,14	2219738,43
68	407477,88	2219538,45
69	407463,75	2219542,98
70	407432,01	2219549,91
71	407416,24	2219574,15
72	407361,45	2219537,42
73	407331,07	2219580,86
74	407158,18	2219465,94
75	407112,52	2219394,34
76	407025,87	2219335,32
77	406988,49	2219287,65
78	406816,33	2219239,64
79	406840,23	2219156,43
80	406825,24	2219152,20
81	406822,51	2219134,78
82	406819,98	2219118,65

Схема 3. Графическое описание местоположения границы с. Заря

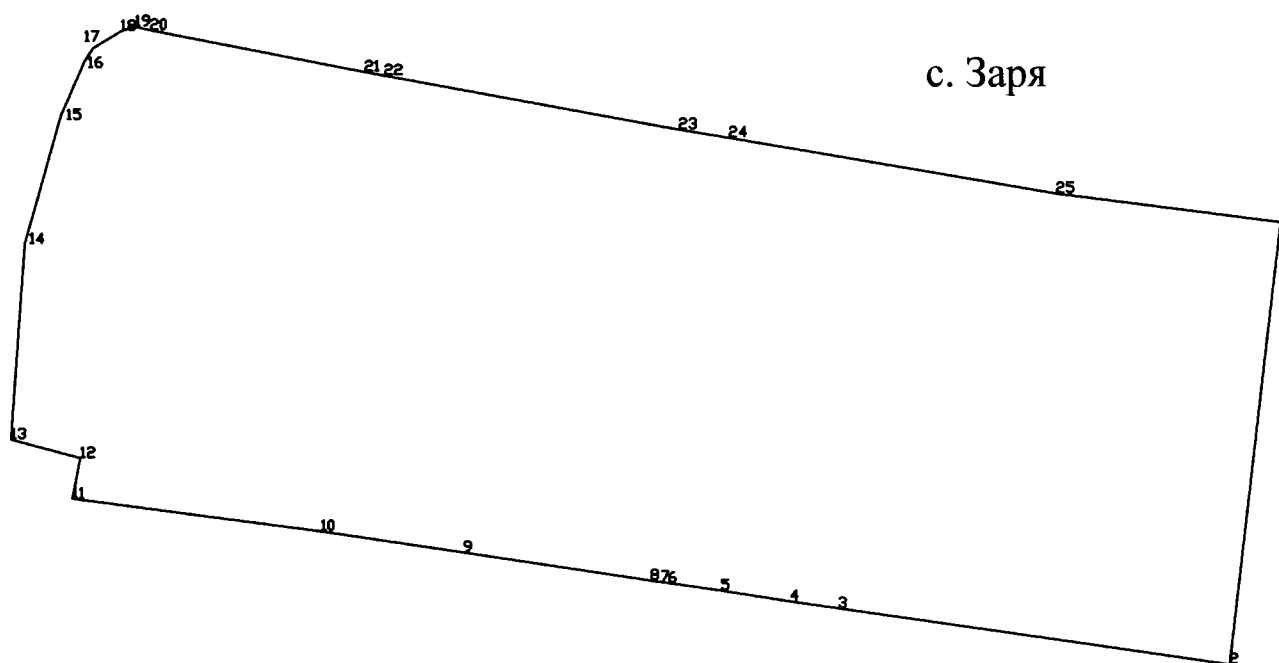


Таблица 3

№ п/п	Координата X	Координата У
1	406124,40	2220507,59
2	405851,03	2220474,47
3	405886,07	2220231,32
4	405890,54	2220201,61
5	405897,17	2220158,79
6	405901,86	2220126,34
7	405902,57	2220121,80
8	405903,51	2220115,34
9	405920,87	2219999,93
10	405934,07	2219912,13
11	405954,09	2219758,44
12	405979,07	2219763,31
13	405990,69	2219720,26
14	406111,80	2219729,01
15	406190,20	2219751,54
16	406223,40	2219766,31
17	406231,59	2219771,79
18	406242,03	2219789,07
19	406244,84	2219797,85
20	406242,62	2219807,07
21	406216,95	2219939,61
22	406214,67	2219951,85
23	406181,51	2220133,46
24	406176,37	2220164,44
25	406142,01	2220366,90

Схема 4. Графическое описание местоположения границы д. Новая Вожойка

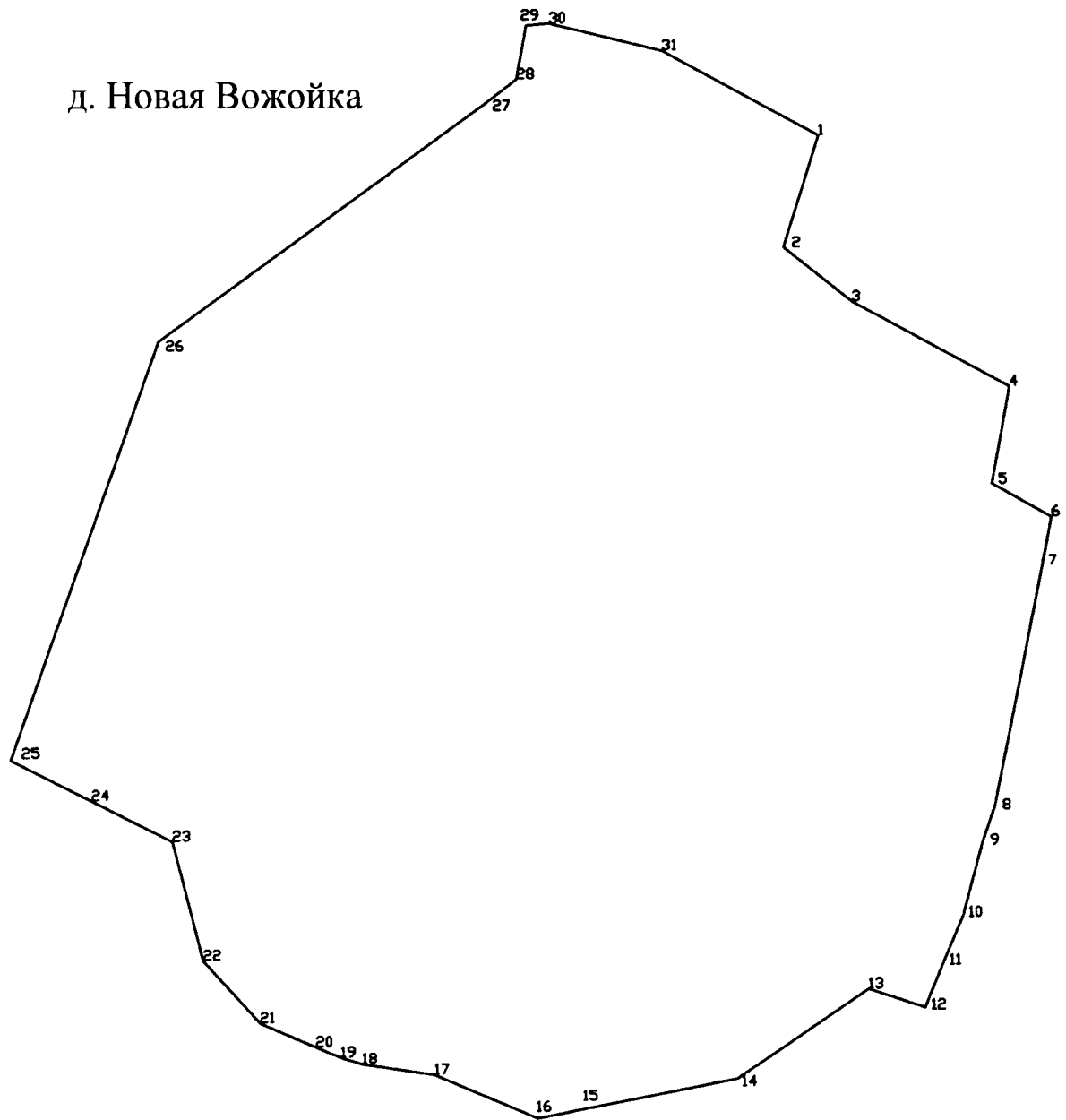


Таблица 4

№ п/п	Координата X	Координата Y
1	403882,42	2223337,70
2	403812,19	2223315,46
3	403777,89	2223358,83
4	403724,46	2223458,96
5	403663,45	2223447,34
6	403642,32	2223485,64
7	403612,15	2223479,53
8	403460,10	2223448,23
9	403437,36	2223440,31
10	403391,18	2223427,63
11	403361,36	2223414,80

№ п/п	Координата X	Координата У
12	403332,99	2223403,17
13	403344,67	2223367,36
14	403288,69	2223284,00
15	403269,76	2223187,25
16	403263,93	2223157,67
17	403291,57	2223092,56
18	403298,50	2223046,91
19	403302,65	2223033,31
20	403309,06	2223017,63
21	403324,29	2222982,40
22	403363,68	2222946,52
23	403438,55	2222927,50
24	403464,43	2222876,35
25	403489,89	2222825,02
26	403753,11	2222920,02
27	403902,72	2223127,54
28	403917,38	2223146,63
29	403951,19	2223152,82
30	403952,33	2223167,36
31	403935,51	2223238,78

